

INFORMACE O POJIŠŤOVNĚ PODLE § 82 ODSŤ. 7 ZÁKONA Č. 277/2009 SB., O POJIŠŤOVNICTVÍ (ZPOJ), V SOULADU S USTANOVENÍM §§ 29 AŽ 31 VYHLÁŠKY ČESKÉ NÁRODNÍ BANKY Č. 434/2009 SB., KTEROU SE PROVÁDĚJÍ NĚKTERÁ USTANOVENÍ ZÁKONA O POJIŠŤOVNICTVÍ (VYHLÁŠKA).

Stav ke dni: 31. 12. 2015  
(rozhodný den)

## Základní údaje o pojišťovně

Obchodní firma:	Kooperativa pojišťovna, a.s., Vienna Insurance Group
Právní forma:	akciová společnost
Adresa sídla:	Praha 8, Pobřežní 665/21, PSČ 186 00
Identifikační číslo:	471 16 617
Datum zápisu do obchodního rejstříku:	1. března 1993
Datum zápisu poslední změny v obchodním rejstříku (vč. účelu):	1. července 2015 – Den vzniku členství Mgr. Filipa Krále v představenstvu společnosti
Výše základního kapitálu zapsaného v obchodním rejstříku:	3 mld. Kč
Výše splaceného základního kapitálu:	3 mld. Kč
Druh, forma, podoba a počet emitovaných akcií:	<ul style="list-style-type: none"> <li>• 1 ks kmenové akcie na jméno ve jmenovité hodnotě 94 100,- Kč v zaknihované podobě</li> <li>• 1 ks kmenové akcie na jméno ve jmenovité hodnotě 29 500,- Kč v zaknihované podobě</li> <li>• 1 ks kmenové akcie na jméno ve jmenovité hodnotě 76 400,- Kč v zaknihované podobě</li> <li>• 14 998 ks kmenové akcie na jméno v zaknihované podobě ve jmenovité hodnotě 100 000,- Kč</li> <li>• 15 000 ks prioritní akcie na jméno v zaknihované podobě ve jmenovité hodnotě 100 000,- Kč</li> </ul>
Organizační struktura společnosti	Je přílohou č. 1 tohoto dokumentu

## Údaje o členech dozorčího rady

### **Dr. Hans-Peter Hagen** - předseda dozorčí rady

Dr. Hans-Peter Hagen je zároveň předsedou představenstva a generálním ředitelem koncernu VIENNA INSURANCE GROUP a předsedou dozorčí rady Kooperativy pojišťovny, a.s., Vienna Insurance Group.

Den vzniku členství v dozorčí radě: 7. dubna 2013

Souhrnná výše úvěrů /půjček/záruk: 0

### **Dkfm. Karl Fink** – místopředseda dozorčí rady

Dkfm. Karl Fink byl do 30. 9. 2009 generálním ředitelem a členem představenstva VIENNA INSURANCE GROUP, místopředsedou dozorčí rady Kooperativy pojišťovny, a.s., Vienna Insurance Group a předsedou dozorčí rady VIG RE zajišťovny, a.s.

Den vzniku členství v dozorčí radě: 7. dubna 2013

Souhrnná výše úvěrů /půjček /záruk: 0

### **Jan Wiesner** – člen dozorčí rady

Jan Wiesner je předsedou představenstva Svazu českých a moravských výrobních družstev a viceprezident Hospodářské komory ČR. Další funkce: MVD - předseda představenstva, DA ČR - předseda představenstva, SYBA – prezident, KZPS – předseda a CECOP Brusel - člen výkonného výboru.

Den vzniku členství v dozorčí radě: 7. dubna 2013

Souhrnná výše úvěrů /půjček /záruk: 0

### **Ing. Vratislav Kulhánek** - člen dozorčí rady

Vystudoval Vysokou školu ekonomickou a European Business School v Praze. Od roku 2002 je členem světového výkonného výboru Mezinárodní obchodní komory. Od 1. listopadu 2007 působí jako předseda správní rady společnosti AAA Auto, dále jako prezident Czech Institute of Directors a též působí jako člen výboru Asociace exportérů. V současné době dále působí ve Vědecké radě Vysoké školy ekonomické v Praze.

Den vzniku členství v dozorčí radě: 7. dubna 2013

Souhrnná výše úvěrů /půjček /záruk: 0

### **Ing. Roman Brablec** - člen dozorčí rady

Vzdělání: vysokoškolské v oboru zemědělství. V pojišťovnictví působí 16 let.

Ing. Brablec Roman je zároveň členem dozorčí rady Wiener Städtische Wechselseitiger Versicherungsverein-Vermögensverwaltung - Vienna Insurance Group a členem dozorčí rady Wiener Re a.d.o. Beograd, Vienna Insurance Group

Den vzniku členství v dozorčí radě: 7. dubna 2013

Souhrnná výše úvěrů /půjček /záruk: 0

### **Mag. Roland Gröll** - člen dozorčí rady

Vzdělání: vysokoškolské v oboru Business Administration

Oblasti odpovědnosti: finance a účetnictví

nastoupil do společnosti Vienna Insurance Group v roce 1994 a v současné době je vedoucí financí a účetnictví.

Den vzniku členství v dozorčí radě: 7. dubna 2013

Souhrnná výše úvěrů /půjček /záruk: 0

**Mgr. Martin Laur** – člen dozorčí rady

Vzdělání vysokoškolské v oboru právo. V pojišťovnictví působí 11 let, v současné době jako ředitel právního úseku v Kooperativě.

Den vzniku členství v dozorčí radě: 7. dubna 2013

Souhrnná výše úvěrů /půjček /záruk: 0

**Jan Růžička** – člen dozorčí rady

Vzdělání středoškolské – absolvent Střední zemědělské technické školy v Mělníku a má dlouholeté zkušenosti v oblasti pojišťovnictví a interní obchodní služby. Pan Jan Růžička je zároveň obchodním disponentem Agentury Praha

Den vzniku členství v dozorčí radě: 7. dubna 2013

Souhrnná výše úvěrů /půjček /záruk: 0

**Mag. Erwin Hammerbacher** – člen dozorčí rady

Den vzniku členství v dozorčí radě: 7. dubna 2013

Souhrnná výše úvěrů /půjček /záruk: 0

**prof. Ing. Eva Ducháčková, CSc.** – členka dozorčí rady

Vzdělání vysokoškolské na vysoké škole ekonomické v Praze, obor finance. Vykonává jak pedagogickou činnost, tak činnost vědeckou v oblasti financí. Nejprve na katedře financí a úvěru a od roku 1990 na katedře bankovníctví a pojišťovnictví. Od roku 1997 současně působí na katedře pojišťovnictví Hospodářské fakulty Technické univerzity v Liberci.

Den vzniku členství v dozorčí radě: 7. dubna 2013

Souhrnná výše úvěrů /půjček /záruk: 0

**JUDr. Rostislav Dvořák** – člen dozorčí rady

Absolvoval Právnickou fakultu Masarykovy univerzity v Brně. Pan Dvořák je členem statutárního orgánu společností: Hospodářská komora České republiky, Okresní hospodářská komora Jihlava a členem dozorčí rady společnosti REALCOOP s.r.o.

Den vzniku členství v dozorčí radě: 7. dubna 2013

Souhrnná výše úvěrů /půjček /záruk: 0

**Ing. Jaroslav Kučera**

Den vzniku členství v dozorčí radě: 7. dubna 2013

Souhrnná výše úvěrů /půjček /záruk: 0

## Údaje o členech představenstva společnosti

**Ing. Martin Diviš, MBA** - předseda představenstva

Vzdělání: vysokoškolské v oboru management a marketing

V pojišťovnictví působí od roku 1998.

Den vzniku členství v představenstvu: 1. listopadu 2012

Souhrnná výše úvěrů /půjček/záruk: 0

**JUDr. Hana Macháčová** - členka představenstva

Vzdělání: vysokoškolské v oboru právo

V pojišťovnictví působí od roku 1986.

Den vzniku členství v představenstvu: 1. listopadu 2012

Souhrnná výše úvěrů /půjček/záruk: 0

**Ing. Milan Nidl, MBA** - člen představenstva

Vzdělání: vysokoškolské v oboru technická kybernetika

V pojišťovnictví působí od roku 2006.

Den vzniku členství v představenstvu: 1. listopadu 2012

Souhrnná výše úvěrů /půjček/záruk: 0

**Gary Wheatley Mazzotti, B. A. (Hons) A. C. A.** – člen představenstva

Vzdělání: vysokoškolské v oboru ekonomie. V pojišťovnictví působí od roku 2012.

Den vzniku členství v představenstvu: 1. dubna 2014

Souhrnná výše úvěrů /půjček/záruk: 0

**RNDr. Petr Zapletal, MBA** - člen představenstva

Vzdělání: vysokoškolské v oboru fyzika

V pojišťovnictví působí od roku 2007.

Den vzniku členství v představenstvu: 1. listopadu 2012

Souhrnná výše úvěrů /půjček/záruk: 0

**Jiří Sýkora** - člen představenstva

V pojišťovnictví působí od roku 1994.

Den vzniku členství v představenstvu: 1. ledna 2012

Souhrnná výše úvěrů /půjček/záruk: 0

**Mgr. Filip Král**- člen představenstva

Vzdělání: vysokoškolské v oboru matematika

V pojišťovnictví působí od roku 2002.

Den vzniku členství v představenstvu: 1. července 2015

Souhrnná výše úvěrů /půjček/záruk: 0

## Údaje o složení akcionářů pojišťovny, Údaje o akcionářích pojišťovny

Obchodní firma	Právní forma	Adresa sídla	Podíl na základním kapitálu	Podíl na hlasovacích právech
VIENNA INSURANCE GROUP AG Wiener Versicherung Gruppe	a.s.	Schottenring 30 A-1010 Wien	96,32 %	92,64 %
VLTAVA majetkovosprávní a podílová spol. s r. o., Praha	s.r.o.	Praha 5, Radlická 14, PSČ 150 00	2,07 %	4,13 %
Svaz českých a moravských výrobních družstev, Praha		Praha 1, Václavské náměstí 831, PSČ 110 00	1,61 %	3,23 %

Pojišťovna nemá k uvedenému dni vůči svým akcionářům žádné závazky ani pohledávky. Rovněž nemá zajišťovna k uvedenému dni v aktivech žádné cenné papíry emitované akcionáři a nemá z těchto cenných papírů žádné závazky. K uvedenému dni pojišťovna též nevydala žádné záruky za akcionáře ani žádné záruky od akcionářů nepřijala.

## Údaje o struktuře skupiny

### Osoby tvořící holding

#### 1. Ovládaná osoba

Společnost Kooperativa pojišťovna, a.s., Vienna Insurance Group

se sídlem na adrese Praha 8, Pobřežní 665/21, PSČ 186 00

IČ: 47116617, zapsaná v obchodním rejstříku vedeném Městským soudem v Praze, oddíl B, vložka 1897

Kooperativa je obchodní společnost zabývající se pojišťovnictvím podle zákona č. 277/2009 Sb., o pojišťovnictví, který nabyl účinnosti dne 1. 1. 2010 a který nahradil zákon č. 363/1999 Sb., o pojišťovnictví, jímž bylo pojišťovnictví regulováno do 31. 12. 2009 včetně.

Předmět podnikání je specifikován ve stanovách společnosti a zapsán v obchodním rejstříku.

#### 2. Ovládající osoba

Společnost VIENNA INSURANCE GROUP AG Wiener Versicherung Gruppe

se sídlem na adrese Schottenring 30, Wien 1010, Republik Österreich, zapsaná v obchodním rejstříku vedeném obchodním soudem ve Vídni, oddíl FN, vložka 75687 F.

Wiener Versicherung Gruppe je akciová společnost, která provozuje obchod smluvního pojištění. Wiener Versicherung Gruppe vlastní akcie Kooperativy, jejichž souhrnná jmenovitá hodnota činí 96,32 % základního kapitálu a reprezentuje 92,64 % hlasovacích práv.

Předmět podnikání je specifikován ve stanovách společnosti [zde](#)

### 3. Propojené osoby

Seznam dceřiných společností VIENNA INSURANCE GROUP a Kooperativy pojišťovny dle podílu na základním kapitálu jsou uvedeny ve výroční zprávě Kooperativy pojišťovna, a.s., Vienna Insurance Group.

Pro kompletní seznam klikněte: [zde](#)

Grafické znázornění majetkových struktur Kooperativy pojišťovny je přílohou č. 2 tohoto dokumentu.

## Údaje o činnosti pojišťovny:

- ▶ 1. Pojišťovací činnost ve smyslu § 3, odst. 1, písm. (f) zákona č. 277/2009 Sb., o pojišťovnictví, v platném znění (dále jen "zákon o pojišťovnictví")
  - v rozsahu pojistných odvětví životních pojištění uvedených v části A bodech I, II, III, VI, VII a IX přílohy č. 1 k zákonu o pojišťovnictví, a dále
  - v rozsahu pojistných odvětví neživotních pojištění uvedených v části B bodu 1 až 18 přílohy č. 1 k zákonu o pojišťovnictví,
  
- ▶ zajišťovací činnost ve smyslu § 3, odst. 1, písm. (l) zákona o pojišťovnictví pro všechny typy zajišťovacích činností,
  
- ▶ činnosti související s pojišťovací činností ve smyslu § 3, odst. 1, písm. (n) zákona o pojišťovnictví
  - zprostředkovatelská činnost prováděná v souvislosti s pojišťovací činností dle zákona o pojišťovnictví,
  - poradenská činnost související s pojištěním fyzických a právnických osob dle zákona o pojišťovnictví,
  - šetření pojistných událostí prováděné na základě smlouvy s pojišťovnou dle zákona o pojišťovnictví,
  - provozování zprostředkovatelské činnosti v oblasti
    - stavebního spoření
    - penzijního připojištění
    - bankovních služeb
  - vzdělávací činnost pro pojišťovací zprostředkovatele a samostatné likvidátory pojistných událostí.

Uvedené činnosti pojišťovna k rozhodnému dni skutečně vykonává. Vykonávání těchto činností nebylo pojišťovně Českou národní bankou ani omezeno, ani pozastaveno.

**Rozvaha pojišťovny:** Je přílohou číslo 3. tohoto dokumentu.

**Výkaz zisků a ztrát:** Je přílohou číslo 4. tohoto dokumentu.

## Aktuální poměrové ukazatele pojišťovny k 31. 12. 2015:

Ukazatele solventnosti	*Neživotní pojištění	*Životní pojištění
Disponibilní míra solventnosti	10 523,68	3 679,78
Požadovaná míra solventnosti	2 079,06	1 307,70
Výše garančního fondu	120,00	120,00
Poměr disponibilní a požadované míry solventnosti	506%	281%
Poměr výše GF a součtu položek dle § 18	1%	3%

Upravená míra solventnosti (+ výpočet)	
<b>Přidružená pojišťovna</b>	Česká podnikatelská pojišťovna, a.s.
Disponibilní míra solventnosti holdingové pojišťovny	14 203,47
Poměrný podíl holdingové pojišťovny na základním kapitálu přidružené pojišťovny	1
Disponibilní míra solventnosti přidružené pojišťovny	2 454,50
Účetní hodnota podílu přidružené pojišťovny	3 696,34
Požadovaná míra solventnosti holdingové pojišťovny	3 386,77
Požadovaná míra solventnosti přidružené pojišťovny	892,65
<b>Upravená míra solventnosti</b>	<b>8 682,22</b>

\*v mil. Kč

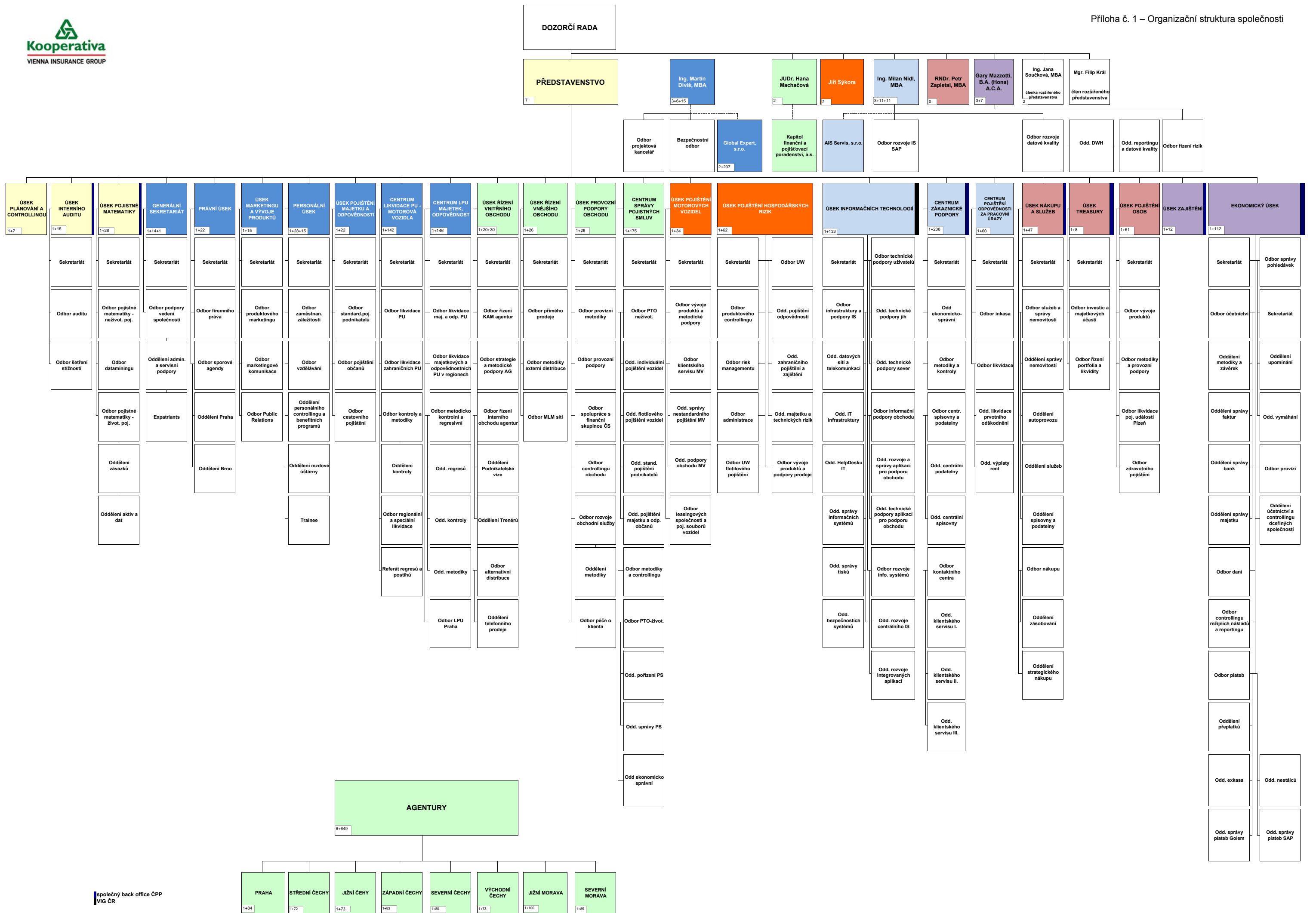
<b>Rentabilita průměrných aktiv (ROAA)</b>	100% * Zisk nebo ztráta za účetní období / Aktiva celkem	<b>4,0%</b>
<b>Rentabilita průměrného vlastního kapitálu (ROAE)</b>	100% * Zisk nebo ztráta za účetní období / Vlastní kapitál	<b>22,2%</b>
<b>Combined ratio v neživotním pojištění</b>	100% * (náklady na pojistná plnění, včetně změny stavu rezervy na pojistná plnění, očištěných od zajištění + čistá výše provozních nákladů) / zasloužené pojistné, očištěné od zajištění	<b>78,9%</b>

## Přílohy:

- Příloha č. 1 – Organizační struktura společnosti
- Příloha č. 2 - Grafické znázornění majetkových struktur
- Příloha č. 3 – Rozvaha pojišťovny
- Příloha č. 4 – Výkaz zisků a ztrát

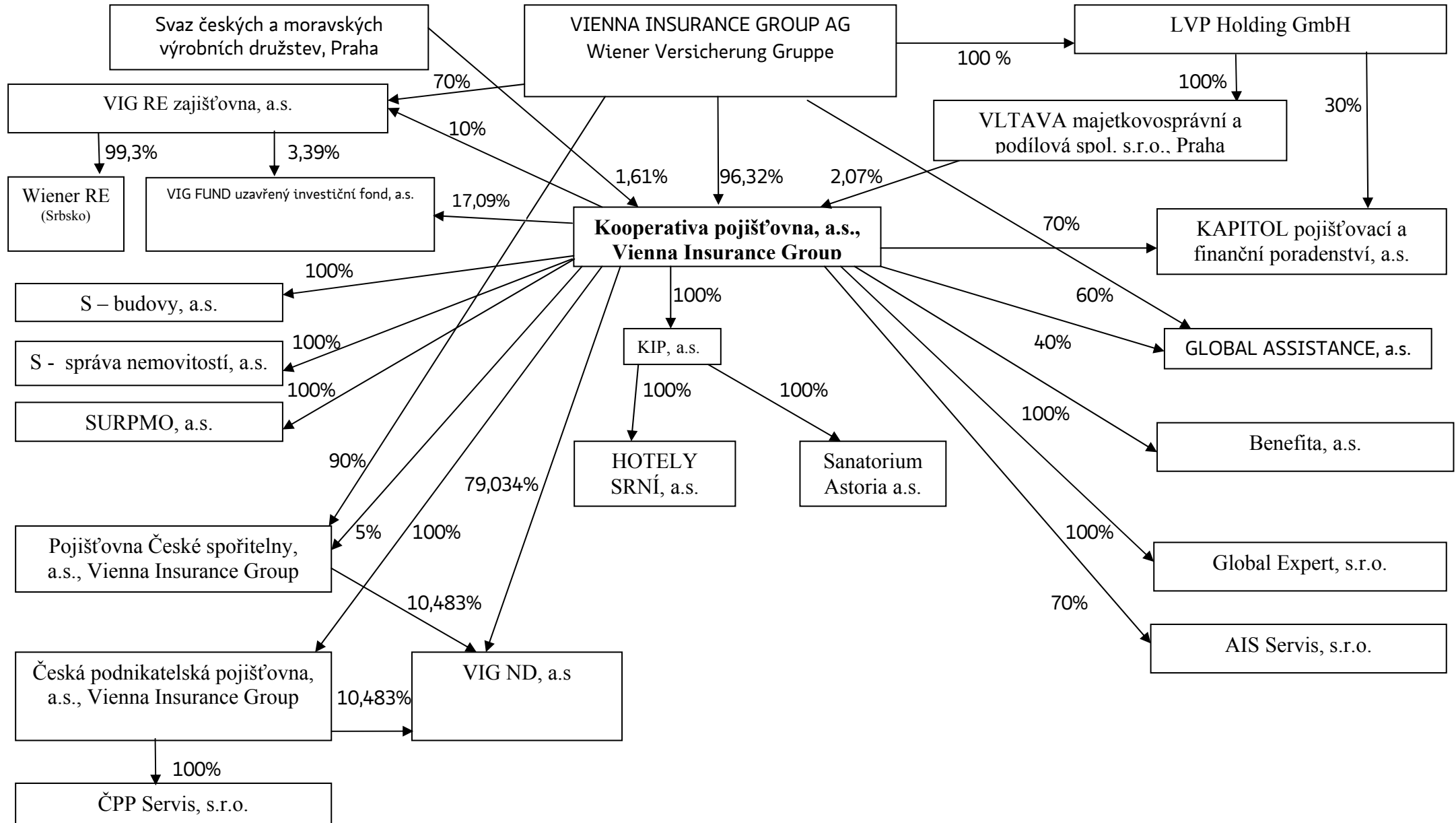
V Praze dne 20. dubna 2015







# Kooperativa pojišťovna, a.s., Vienna Insurance Group – grafické znázornění majetkových struktur k 31.12.2015



Pozn. Kooperativa v roce 2013 založila Nadaci „Nadace pojišťovny Kooperativa“. Nadace zřídila Obecně prospěšnou společnost pod názvem „Obecně prospěšná společnost Kooperativy“.

## Rozvaha pojišťovny

31.12.2015

## Kooperativa pojišťovna, a.s., VIG

## &lt; 1 &gt; Rozvahová aktiva ~ ROPO10\_11

		Údaj nekompenzovaný o opravné položky a oprávky	Opravné položky a oprávky	Údaj kompenzovaný o opravné položky a oprávky
	@	1	2	3
Aktiva celkem	1	74 954 945	5 000 123	69 954 821
Pohledávky za upsaný základní kapitál	2	0		
Dlouhodobý nehmotný majetek	3	4 123 802	4 017 803	105 999
Zřizovací výdaje	4	0		
Goodwill	5	3 068 798	3 068 798	0
Finanční umístění (investice)	6	57 456 005	0	57 456 005
Pozemky a stavby (nemovitosti)	7	1 794 254		1 794 254
Provozní nemovitosti	8	1 685 907		1 685 907
Finanční umístění v podnikatelských seskupeních	9	8 072 948	0	8 072 948
Podíly v ovládaných osobách	10	7 998 686		7 998 686
Dluhové CP vydané ovládanými osobami a půjčky těmto osobám	11	0		0
Podíly s podstatným vlivem	12	74 262		74 262
Dluhové CP vydané os., ve kterých má úč. jedn. podst. vliv	13	0		0
Jiná finanční umístění	14	47 588 803	0	47 588 803
Akcí a ostatní CP s proměnlivým výnosem, ostatní podíly	15	5 137 359		5 137 359
Dluhové cenné papíry	16	39 236 958		39 236 958
Cenné papíry oceň. reál. hodn. proti účtům nákladů a výnosů	17	1 992 286		1 992 286
Dluhopisy "OECD" držené do splatnosti	18	33 695 933		33 695 933
Ostatní cenné papíry držené do splatnosti	19	3 548 738		3 548 738
Finanční umístění v investičních sdruženích	20	0		0
Ostatní půjčky	21	7 200		7 200
Depozita u finančních institucí	22	3 030 100		3 030 100
Ostatní finanční umístění	23	177 186		177 186
Depozita při aktivním zajištění	24	0		0
Finanční umístění ŽP, je-li nositelem inv. rizika pojištník	25	3 761 643		3 761 643
Dlužníci	26	2 309 002	514 379	1 794 623
Pohledávky z operací přímého pojištění	27	1 864 510	510 785	1 353 726
Pojištníci	28	1 829 134	488 181	1 340 953
Zprostředkovatelé	29	35 377	22 603	12 773
Pohledávky z operací zajištění	30	11 564	0	11 564
Ostatní pohledávky	31	432 928	3 595	429 333
Ostatní aktiva	32	1 313 969	467 941	846 028
Dlouhodobý hm. majetek, jiný než pozemky a stavby, a zásoby	33	772 556	467 941	304 615
Hotovost na účtech u fin. institucí a hotovost v pokladně	34	541 413	0	541 413
Jiná aktiva	35	0	0	0
Přechodné účty aktiv	36	5 990 524	0	5 990 524
Naběhlé úroky a nájemné	37	0		0
Odložené pořizovací náklady na pojistné smlouvy	38	3 240 585	0	3 240 585
Odložené pořizovací nákl. na poj. smlouvy v živ. poj.	39	2 558 819		2 558 819
Odložené pořizovací nákl. na poj. smlouvy v neživ. poj.	40	681 766		681 766
Ostatní přechodné účty aktiv	41	2 749 939		2 749 939
Dohadné položky aktivní	42	411 835		411 835

## Rozvaha pojišťovny

31.12.2015

## &lt; 2 &gt; Rozvahová pasiva ~ ROPO10\_21

		Hrubá hodnota	Podíl zajišťovatelů na TR	Čistá hodnota
	@	1	2	3
Pasiva celkem	1	XX	XX	69 954 821
Vlastní kapitál	2	XX	XX	13 390 158
Základní kapitál	3	XX	XX	3 000 000
Změny základního kapitálu	4	XX	XX	
Vlastní akcie nebo vl. zatímní listy, vl. obch. podíly	5	XX	XX	
Emisní ážio	6	XX	XX	37 875
Rezervní fond na nové ocenění	7	XX	XX	
Ostatní kapitálové fondy	8	XX	XX	922 304
Rezervní fond a ostatní fondy ze zisku	9	XX	XX	47 221
Nerozdělený zisk nebo neuhrazená ztráta minulých úč. období	10	XX	XX	6 564 855
Zisk nebo ztráta běžného účetního období	11	XX	XX	2 817 903
Podřízená pasiva	12	XX	XX	557 001
Technické rezervy	13	50 847 124	7 160 281	43 686 843
Rezerva na nezasloužené pojistné	14	5 160 006	914 939	4 245 067
Rezerva na nezasl. pojistné vztahující se k poj. odv. ŽP	15	216 999	0	216 999
Rezerva na nezasl. pojistné vztahující se k poj. odv. NP	16	4 943 006	914 939	4 028 067
Rezerva pojistného životních pojištění	17	27 189 632	0	27 189 632
Rezerva na pojistná plnění	18	15 176 733	6 231 003	8 945 730
Rezerva na pojistná plnění vztahující se k poj. odv. ŽP	19	1 278 888	371 729	907 159
Rezerva na pojistná plnění vztahující se k poj. odv. NP	20	13 897 845	5 859 274	8 038 571
Rezerva na prémie a slevy	21	534 713	14 339	520 375
Rezerva na prémie a slevy vztahující se k poj. odv. ŽP	22	243 821	0	243 821
Rezerva na prémie a slevy vztahující se k poj. odv. NP	23	290 893	14 339	276 554
Vyrovňovací rezerva	24	0	0	0
Rezerva na splnění záv. z použité TUM a ost.početních param.	25	2 216 555	0	2 216 555
Rezerva pojistného neživotních pojištění	26	2 161	0	2 161
Rezerva pojistného neživ. poj. vztahující se k poj. odv. ŽP	27	0	0	0
Rezerva pojistného neživ. poj. vztahující se k poj. odv. NP	28	2 161	0	2 161
Rezerva na splnění závazků z ručení za závazky ČKP	29	567 324	0	567 324
Jiné rezervy	30	0	0	0
Jiná rezerva vztahující se k poj. odv. ŽP	31	0		
Jiná rezerva vztahující se k poj. odv. NP	32	0		
Technická rezerva ŽP, je-li nositelem inv. rizika pojistník	33	3 761 643		3 761 643
Rezervy na ostatní rizika a ztráty	34	XX	XX	94 248
Rezerva na důchody a podobné závazky	35	XX	XX	
Rezerva na daně	36	XX	XX	0
Ostatní rezervy	37	XX	XX	94 248
Depozita při pasivním zajištění	38	XX	XX	3 623 637
Věřitelé	39	XX	XX	3 130 265
Závazky z operací přímého pojištění	40	XX	XX	2 494 931
Závazky z operací zajištění	41	XX	XX	17 350
Výpůjčky zaručené dluhopisem	42	XX	XX	
Směnitelné (konvertibilní) výpůjčky	43	XX	XX	
Závazky vůči finančním institucím	44	XX	XX	236
Ostatní závazky	45	XX	XX	586 099
Daňové závazky a závazky ze sociálního zabezpečení	46	XX	XX	142 960
Garanční fond Kanceláře	47	XX	XX	
Fond zábrany škod Kanceláře	48	XX	XX	31 650
Přechodné účty pasiv	49	XX	XX	1 711 025
Výdaje příštích období a výnosy příštích období	50	XX	XX	433 087
Ostatní přechodné účty pasiv	51	XX	XX	1 277 939
Dohadné položky pasivní	52	XX	XX	1 277 939

## Výkaz zisku a ztráty pojišťovny

31.12.2015

## Kooperativa pojišťovna, a.s., VIG

## &lt; 1 &gt; Technický účet k neživotnímu pojištění ~ VYPO20\_11

	@	1
Výsledek technického účtu k neživotnímu pojištění	1	2 180 976
Zasloužené pojistné, očištěné od zajištění	2	17 396 894
Předepsané pojistné, očištěné od zajištění	3	17 546 032
Předepsané hrubé pojistné	4	22 386 860
Pojistné postoupené zajišťovatelům	5	-4 840 828
Změna stavu rezervy na nezasloužené poj., očištěné od zajiš.	6	-149 137
Změna stavu hrubé výše rezervy na nezasloužené pojistné	7	-142 915
Změna stavu rezervy na nezasloužené pojistné, podíl zajišťo.	8	-6 222
Převedené výnosy z finan. umístění z netechnického účtu	9	950 154
Ostatní technické výnosy, očištěné od zajištění	10	285 581
Náklady na poj. pl. včetně změny TR, očištěné od zajištění	11	-10 071 836
Náklady na pojistná plnění, očištěné od zajištění	12	-10 205 832
Hrubá výše nákladů na pojistná plnění	13	-12 544 877
Náklady na pojistná plnění, podíl zajišťovatelů	14	2 339 045
Změna stavu rezervy na poj. pl., očištěné od zajištění	15	133 996
Změna stavu hrubé výše rezervy na pojistná plnění	16	720 898
Změna stavu rezervy na pojistná plnění, podíl zajišťovatelů	17	-586 902
Změny stavu ostatních tech. rezerv, očištěné od zajištění	18	113 411
Premie a slevy, očištěné od zajištění	19	-436 292
Čistá výše provozních nákladů	20	-3 652 420
Pořizovací náklady na pojistné smlouvy	21	-2 970 750
Změna stavu časově rozlišených pořizovacích nákladů	22	-11 308
Správní režie	23	-1 958 418
Provize od zajišťovatelů a podíly na ziscích	24	1 288 056
Ostatní technické náklady, očištěné od zajištění	25	-2 404 517
Změna stavu vyrovnávací rezervy	26	0