

INFORMACE O POJIŠŤOVNĚ PODLE ZÁKONA Č. 277/2009 SB., O POJIŠŤOVNICTVÍ (ZPOJ), V SOULADU S USTANOVENÍM VYHLÁŠKY ČESKÉ NÁRODNÍ BANKY Č. 306/2016 SB., KTEROU SE PROVÁDĚJÍ NĚKTERÁ USTANOVENÍ ZÁKONA O POJIŠŤOVNICTVÍ (VYHLÁŠKA).

Stav ke dni: 31. 12. 2016
(rozhodný den)

Základní údaje o pojišťovně

Obchodní firma:	Kooperativa pojišťovna, a.s., Vienna Insurance Group
Právní forma:	akciová společnost
Adresa sídla:	Praha 8, Pobřežní 665/21, PSČ 186 00
Identifikační číslo:	471 16 617
Datum zápisu do obchodního rejstříku:	1. března 1993
Datum zápisu poslední změny v obchodním rejstříku (vč. účelu):	1. dubna 2016 – Zánik členství Mag. Rolanda Grölla a Mag. Erwina Hammerbachera v dozorčí radě společnosti 1. dubna 2016 – Vznik členství Prof. Elisabeth Stadler, Franze Fuchse a Mag. Roberta Lasshofera v dozorčí radě společnosti 28. dubna 2016 – Zánik členství Ing. Jaroslava Kučery v dozorčí radě společnosti 1. května 2016 – Vnik členství Ing. Vladimíra Mráze v dozorčí radě společnosti
Výše základního kapitálu zapsaného v obchodním rejstříku:	3 mld. Kč
Výše splaceného základního kapitálu:	3 mld. Kč
Druh, forma, podoba a počet emitovaných akcií:	<ul style="list-style-type: none"> • 1 ks kmenové akcie na jméno ve jmenovité hodnotě 94 100,- Kč v zaknihované podobě • 1 ks kmenové akcie na jméno ve jmenovité hodnotě 29 500,- Kč v zaknihované podobě • 1 ks kmenové akcie na jméno ve jmenovité hodnotě 76 400,- Kč v zaknihované podobě • 14 998 ks kmenové akcie na jméno v zaknihované podobě ve jmenovité hodnotě 100 000,- Kč • 15 000 ks prioritní akcie na jméno v zaknihované podobě ve jmenovité hodnotě 100 000,- Kč
Organizační struktura společnosti	Je přílohou č. 1 tohoto dokumentu

Údaje o členech dozorčí rady

Prof. Elisabeth Stadler – předsedkyně dozorčí rady

Prof. Elisabeth Stadler vystudovala pojistnou matematiku na Technické univerzitě ve Vídni. Od září 2014 zastávala funkci generální ředitelky Donau Versicherung a od roku 2016 je v čele skupiny VIG.

Den vzniku členství v dozorčí radě: 1. dubna 2016

Souhrnná výše úvěrů /půjček/záruk: 0

Dkfm. Karl Fink – místopředseda dozorčí rady

Dkfm. Karl Fink byl do 30. 9. 2009 generálním ředitelem a členem představenstva VIENNA INSURANCE GROUP, místopředsedou dozorčí rady Kooperativa pojišťovny, a.s., Vienna Insurance Group a předsedou dozorčí rady VIG RE zajišťovny, a.s.

Den vzniku členství v dozorčí radě: 7. dubna 2013

Souhrnná výše úvěrů /půjček /záruk: 0

Franz Fuchs – člen dozorčí rady

Franz Fuchs začal svou kariéru v pojišťovnictví jako pojistný matematik. Zastával vedoucí manažerské pozice v dalších nadnárodních společnostech jako specialista v oblasti životního pojištění a penzijních fondů. Od roku 2003 až do začátku roku 2014 byl předseda správní rady Compensa Non-life a Compensa Life. Od roku 2003 působí jako předseda správní rady VIG Polska. Do správní rady společnosti Vienna Insurance Group byl jmenován v roce 2009.

Den vzniku členství v dozorčí radě: 1. dubna 2016

Souhrnná výše úvěrů /půjček/záruk: 0

Mag. Robert Lasshofer – člen dozorčí rady

v roce 1983 vstoupil do Bank Austria AG, kdy byl současně činný také v Union Versicherung AG. Od roku 1993 byl výkonným (obchodním) ředitelem finanční distribuční společnosti. V roce 1998 byl jmenován předsedou pojišťovny Donau Versicherung. Roku 1999 byl členem představenstva Wiener Städtische Versicherung AG. Od 3. srpna 2010 řídí jako předseda (CEO) a generální ředitel pojišťovnu Wiener Städtische Versicherung AG.

Den vzniku členství v dozorčí radě: 1. dubna 2016

Souhrnná výše úvěrů /půjček/záruk: 0

JUDr. Rostislav Dvořák – místopředseda dozorčí rady

Absolvoval Právnickou fakultu Masarykovy univerzity v Brně. Pan Dvořák je členem statutárního orgánu společností: Hospodářská komora České republiky, Okresní hospodářská komora Jihlava a členem dozorčí rady společnosti REALCOOP s.r.o.

Den vzniku členství v dozorčí radě: 7. dubna 2013

Souhrnná výše úvěrů /půjček /záruk: 0

Jan Wiesner – člen dozorčí rady

Jan Wiesner je předsedou představenstva Svazu českých a moravských výrobních družstev a viceprezident Hospodářské komory ČR. Další funkce: MVD - předseda představenstva, DA ČR - předseda představenstva, SYBA – prezident, KZPS – předseda a CECOP Brusel - člen výkonného výboru.

Den vzniku členství v dozorčí radě: 7. dubna 2013

Souhrnná výše úvěrů /půjček /záruk: 0

Ing. Vratislav Kulhánek - člen dozorčí rady

Vystudoval Vysokou školu ekonomickou a European Business School v Praze. Od roku 2002 je členem světového výkonného výboru Mezinárodní obchodní komory. Od 1. listopadu 2007 působí jako předseda správní rady společnosti AAA Auto, dále jako prezident Czech Institute of Directors a též působí jako člen výboru Asociace exportérů. V současné době dále působí ve Vědecké radě Vysoké školy ekonomické v Praze.

Den vzniku členství v dozorčí radě: 7. dubna 2013

Souhrnná výše úvěrů /půjček /záruk: 0

Ing. Roman Brablec - člen dozorčí rady

Vzdělání: vysokoškolské v oboru zemědělství. V pojišťovnictví působí 16 let.

Ing. Brablec je zároveň členem dozorčí rady Wiener Städtische Wechselseitiger

Versicherungsverein-Vermögensverwaltung - Vienna Insurance Group a členem dozorčí rady Wiener

Re a.d.o. Beograd, Vienna Insurance Group

Den vzniku členství v dozorčí radě: 7. dubna 2013

Souhrnná výše úvěrů /půjček /záruk: 0

Mgr. Martin Laur – člen dozorčí rady

Vzdělání vysokoškolské v oboru právo. V pojišťovnictví působí 11 let, v současné době jako ředitel právního úseku v Kooperativě.

Den vzniku členství v dozorčí radě: 7. dubna 2013

Souhrnná výše úvěrů /půjček /záruk: 0

Jan Růžička – člen dozorčí rady

Vzdělání středoškolské – absolvent Střední zemědělské technické školy v Mělníku a má dlouholeté zkušenosti v oblasti pojišťovnictví a interní obchodní služby. Pan Jan Růžička je zároveň obchodním disponentem Agentury Praha

Den vzniku členství v dozorčí radě: 7. dubna 2013

Souhrnná výše úvěrů /půjček /záruk: 0

prof. Ing. Eva Ducháčková, CSc. – členka dozorčí rady

Vzdělání vysokoškolské na vysoké škole ekonomické v Praze, obor finance. Vykonává jak pedagogickou činnost, tak činnost vědeckou v oblasti financí. Nejprve na katedře financí a úvěru a od roku 1990 na katedře bankovníctví a pojišťovnictví. Od roku 1997 současně působí na katedře pojišťovnictví Hospodářské fakulty Technické univerzity v Liberci.

Den vzniku členství v dozorčí radě: 7. dubna 2013

Souhrnná výše úvěrů /půjček /záruk: 0

Ing. Vladimír Mráz - člen dozorčí rady

Působil celkem v 18 společnostech. Nyní působí v 6 společnostech, zejména v Kooperativě pojišťovně, a.s., Vienna Insurance Group, Nadačním fondu pro podporu vzdělávání v pojišťovnictví a Pojišťovně České spořitelny, a.s., Vienna Insurance Group

Den vzniku členství v dozorčí radě: 1. května 2016

Souhrnná výše úvěrů /půjček /záruk: 0

Údaje o členech představenstva společnosti

Ing. Martin Diviš, MBA - předseda představenstva

Vzdělání: vysokoškolské v oboru management a marketing

V pojišťovnictví působí od roku 1998.

Den vzniku členství v představenstvu: 1. ledna 2016

Souhrnná výše úvěrů /půjček/záruk: 0

JUDr. Hana Macháčová - členka představenstva

Vzdělání: vysokoškolské v oboru právo

V pojišťovnictví působí od roku 1986.

Den vzniku členství v představenstvu: 1. ledna 2016

Souhrnná výše úvěrů /půjček/záruk: 0

Gary Wheatley Mazzotti, B. A. (Hons) A. C. A. – člen představenstva

Vzdělání: vysokoškolské v oboru ekonomie. V pojišťovnictví působí od roku 2012.

Den vzniku členství v představenstvu: 1. ledna 2016

Souhrnná výše úvěrů /půjček/záruk: 0

RNDr. Petr Zapletal, MBA - člen představenstva

Vzdělání: vysokoškolské v oboru fyzika

V pojišťovnictví působí od roku 2007.

Den vzniku členství v představenstvu: 1. ledna 2016

Souhrnná výše úvěrů /půjček/záruk: 0

Jiří Sýkora - člen představenstva

V pojišťovnictví působí od roku 1994.

Den vzniku členství v představenstvu: 1. ledna 2016

Souhrnná výše úvěrů /půjček/záruk: 0

Mgr. Filip Král- člen představenstva

Vzdělání: vysokoškolské v oboru matematika

V pojišťovnictví působí od roku 2002.

Den vzniku členství v představenstvu: 1. července 2015

Souhrnná výše úvěrů /půjček/záruk: 0

Údaje o složení akcionářů pojišťovny, Údaje o akcionářích pojišťovny

Obchodní firma	Právní forma	Adresa sídla	Podíl na základním kapitálu	Podíl na hlasovacích právech
VIENNA INSURANCE GROUP AG Wiener Versicherung Gruppe	a.s.	Schottenring 30 A-1010 Wien	96,32 %	92,64 %
VLTAVA majetkovosprávní a podílová spol. s r. o., Praha	s.r.o.	Praha 5, Radlická 14, PSČ 150 00	2,07 %	4,13 %
Svaz českých a moravských výrobních družstev, Praha		Praha 1, Václavské náměstí 831, PSČ 110 00	1,61 %	3,23 %

Pojišťovna nemá k uvedenému dni vůči svým akcionářům žádné závazky ani pohledávky. Rovněž nemá zajišťovna k uvedenému dni v aktivech žádné cenné papíry emitované akcionáři a nemá z těchto cenných papírů žádné závazky. K uvedenému dni pojišťovna též nevydala žádné záruky za akcionáře ani žádné záruky od akcionářů nepřijala.

Údaje o struktuře skupiny

Osoby tvořící holding

1. Ovládaná osoba

Společnost Kooperativa pojišťovna, a.s., Vienna Insurance Group

se sídlem na adrese Praha 8, Pobřežní 665/21, PSČ 186 00

IČ: 47116617, zapsaná v obchodním rejstříku vedeném Městským soudem v Praze, oddíl B, vložka 1897

Kooperativa je obchodní společnost zabývající se pojišťovnictvím podle zákona č. 277/2009 Sb., o pojišťovnictví, který nabyl účinnosti dne 1. 1. 2010 a který nahradil zákon č. 363/1999 Sb., o pojišťovnictví, jímž bylo pojišťovnictví regulováno do 31. 12. 2009 včetně.

Předmět podnikání je specifikován ve stanovách společnosti a zapsán v obchodním rejstříku.

2. Ovládající osoba

Společnost VIENNA INSURANCE GROUP AG Wiener Versicherung Gruppe

se sídlem na adrese Schottenring 30, Wien 1010, Republik Österreich, zapsaná v obchodním rejstříku vedeném obchodním soudem ve Vídni, oddíl FN, vložka 75687 F.

Wiener Versicherung Gruppe je akciová společnost, která provozuje obchod smluvního pojištění. Wiener Versicherung Gruppe vlastní akcie Kooperativy, jejichž souhrnná jmenovitá hodnota činí 96,32 % základního kapitálu a reprezentuje 92,64 % hlasovacích práv.

Předmět podnikání je specifikován ve stanovách společnosti [zde](#)

3. Propojené osoby

Seznam dceřiných společností VIENNA INSURANCE GROUP a Kooperativy pojišťovny dle podílu na základním kapitálu jsou uvedeny ve výroční zprávě Kooperativy pojišťovna, a.s., Vienna Insurance Group.

Pro kompletní seznam klikněte: [zde](#)

Grafické znázornění majetkových struktur Kooperativy pojišťovny je přílohou č. 2 tohoto dokumentu.

Údaje o činnosti pojišťovny:

- ▶ 1. Pojišťovací činnost ve smyslu § 3, odst. 1, písm. (f) zákona č. 277/2009 Sb., o pojišťovnictví, v platném znění (dále jen "zákon o pojišťovnictví")
 - v rozsahu pojistných odvětví životních pojištění uvedených v části A bodech I, II, III, VI, VII a IX přílohy č. 1 k zákonu o pojišťovnictví, a dále
 - v rozsahu pojistných odvětví neživotních pojištění uvedených v části B bodu 1 až 18 přílohy č. 1 k zákonu o pojišťovnictví,

- ▶ zajišťovací činnost ve smyslu § 3, odst. 1, písm. (l) zákona o pojišťovnictví pro všechny typy zajišťovacích činností,

- ▶ činnosti související s pojišťovací činností ve smyslu § 3, odst. 1, písm. (n) zákona o pojišťovnictví
 - zprostředkovatelská činnost prováděná v souvislosti s pojišťovací činností dle zákona o pojišťovnictví,
 - poradenská činnost související s pojištěním fyzických a právnických osob dle zákona o pojišťovnictví,
 - šetření pojistných událostí prováděné na základě smlouvy s pojišťovnou dle zákona o pojišťovnictví,
 - provozování zprostředkovatelské činnosti v oblasti
 - stavebního spoření
 - penzijního připojištění
 - bankovních služeb
 - vzdělávací činnost pro pojišťovací zprostředkovatele a samostatné likvidátory pojistných událostí.

Uvedené činnosti pojišťovna k rozhodnému dni skutečně vykonává. Vykonávání těchto činností nebylo pojišťovně Českou národní bankou ani omezeno, ani pozastaveno.

Rozvaha pojišťovny: Je přílohou číslo 3. tohoto dokumentu.

Výkaz zisků a ztrát: Je přílohou číslo 4. tohoto dokumentu.

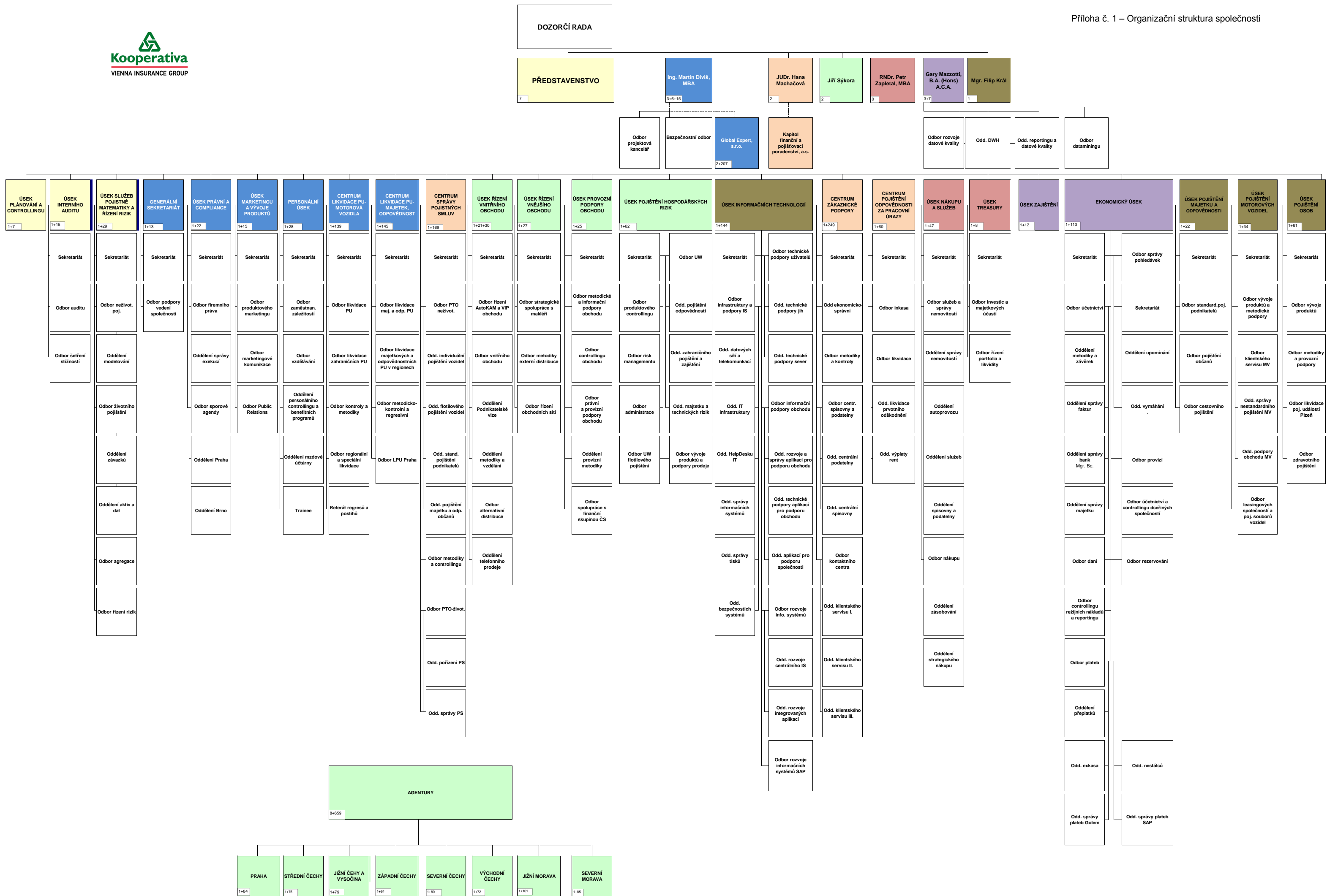
Aktuální poměrové ukazatele pojišťovny k 31. 12. 2016:

Rentabilita průměrných aktiv (ROAA)	100% * Zisk nebo ztráta za účetní období / Aktiva celkem	2,6%
Rentabilita průměrného vlastního kapitálu (ROAE)	100% * Zisk nebo ztráta za účetní období / Vlastní kapitál	14,0%
Combined ratio v neživotním pojištění	100% * (náklady na pojistná plnění, včetně změny stavu rezervy na pojistná plnění, očištěných od zajištění + čistá výše provozních nákladů) / zasloužené pojistné, očištěné od zajištění	84,0%

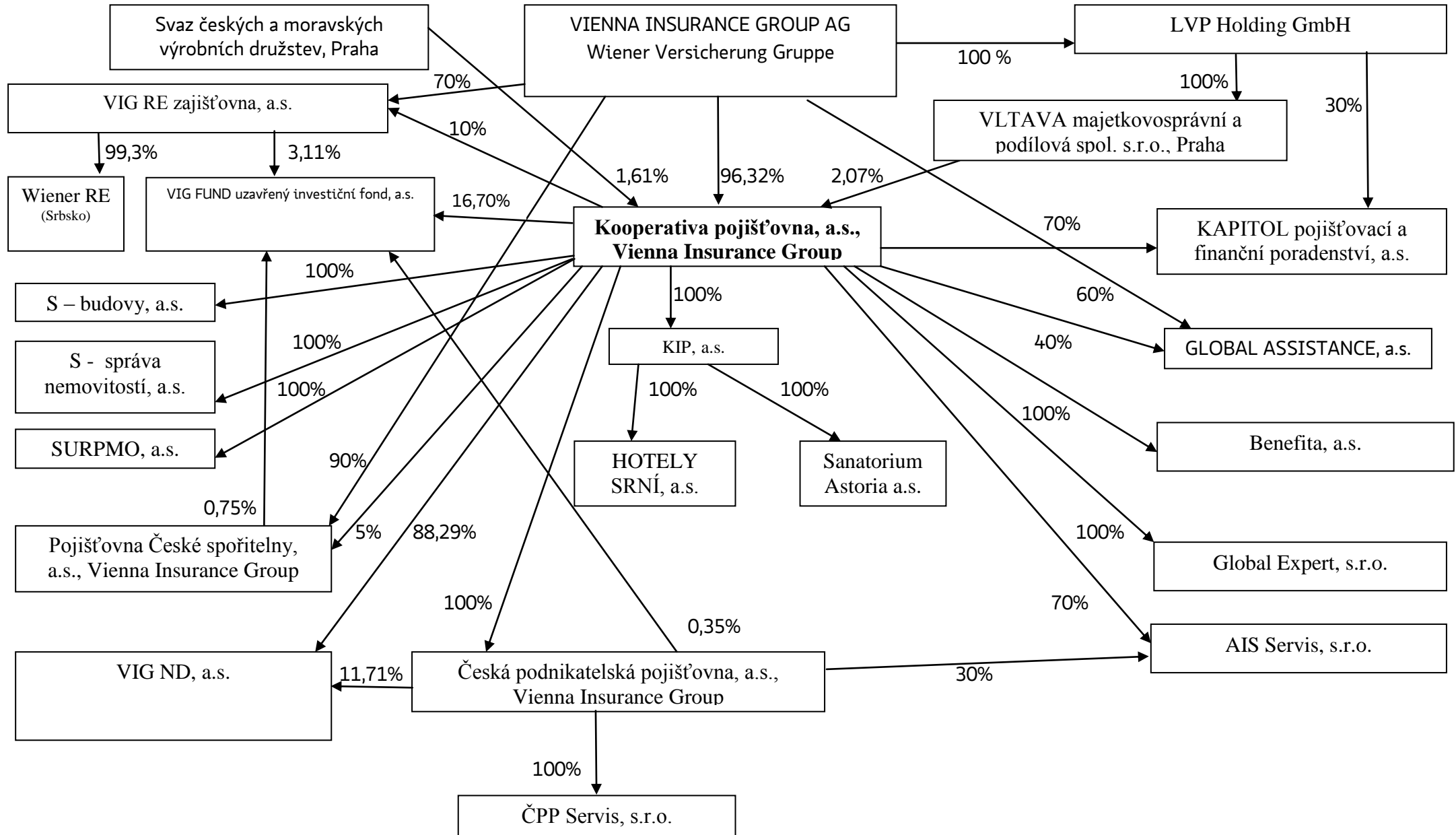
Přílohy:

- Příloha č. 1 – Organizační struktura společnosti
- Příloha č. 2 - Grafické znázornění majetkových struktur
- Příloha č. 3 – Rozvaha pojišťovny
- Příloha č. 4 – Výkaz zisků a ztrát

V Praze dne 20. dubna 2017



Kooperativa pojišťovna, a.s., Vienna Insurance Group – grafické znázornění majetkových struktur k 31.12.2016



Pozn. Kooperativa v roce 2013 založila Nadaci „Nadace pojišťovny Kooperativa“. Nadace zřídila Obecně prospěšnou společnost pod názvem „Obecně prospěšná společnost Kooperativy“.

Rozvaha

pojišťovny Kooperativa, a.s., Vienna Insurance Group
k 31. 12. 2016



Pro život jaký je

< 1 > Rozvahová aktiva ~ ROPO10_11		Údaj nekompenzovaný o opravné položky a oprávky	Opravné položky a oprávky	Údaj kompenzovaný o opravné položky a oprávky
	@	1	2	3
Aktiva celkem	1	75 147 078	5 111 881	70 035 198
Pohledávky za upsaný základní kapitál	2	0		
Dlouhodobý nehmotný majetek	3	4 231 865	4 111 631	120 233
z toho goodwill	4	3 068 798	3 068 798	0
Investice	5	54 692 249	0	54 692 249
Pozemky a stavby	6	1 546 155		1 546 155
z toho provozní nemovitosti	7	1 440 286		1 440 286
Investice v podnikatelských seskupeních	8	8 107 866	0	8 107 866
Podíly v ovládaných osobách	9	7 835 605		7 835 605
Dluhové CP vydané ovládanými osobami a zápůjčky a úvěry těmto osobám	10	197 999		197 999
Podíly s podstatným vlivem	11	74 262		74 262
Dluhové CP vydané os., ve kterých má úč. jedn. podst. vliv	12	0		0
Jiné investice	13	45 038 229	0	45 038 229
Akcie a ostatní CP s proměnlivým výnosem, ostatní podíly	14	5 563 739		5 563 739
Dluhové cenné papíry	15	39 415 341	0	39 415 341
Cenné papíry oceň. reál. hodn. proti účtům nákladů a výnosů	16	2 926 235		2 926 235
Dluhopisy „OECD“ držené do splatnosti	17	34 090 821		34 090 821
Ostatní cenné papíry držené do splatnosti	18	2 398 284		2 398 284
Investice v investičních sdruženích	19	0		0
Ostatní zápůjčky a úvěry	20	7 200		7 200
Depozita u finančních institucí	21	0		0
Ostatní investice	22	51 949		51 949
Depozita při aktivním zajištění	23	0		0
Investice životního pojištění, je-li nositelem inv. rizika pojistník	24	4 220 201		4 220 201
Dlužníci	25	2 144 538	506 367	1 638 171
Pohledávky z operací přímého pojištění	26	1 803 735	503 118	1 300 617
Pojistníci	27	1 785 389	495 811	1 289 578
Pojišťovací zprostředkovatelé	28	18 346	7 307	11 039
Pohledávky z operací zajištění	29	29 950	0	29 950
Ostatní pohledávky	30	310 853	3 248	307 605
Ostatní aktiva	31	3 815 481	493 883	3 321 598
Dlouhodobý hm. majetek, jiný než pozemky a stavby, a zásoby	32	827 616	493 883	333 733
Hotovost na účtech u fin. institucí a hotovost v pokladně	33	2 987 865	0	2 987 865
Jiná aktiva	34	0	0	0
Přechodné účty aktiv	35	6 042 745	0	6 042 745
Naběhlé úroky a nájemné	36	0		
Odložené pořizovací náklady na pojistné smlouvy	37	3 305 631	0	3 305 631
Odložené pořizovací nákl. na poj. smlouvy v živ. poj.	38	2 335 569		2 335 569
Odložené pořizovací nákl. na poj. smlouvy v neživ. poj.	39	970 062		970 062
Ostatní přechodné účty aktiv	40	2 737 114		2 737 114
z toho dohadné položky aktivní	41	444 345		444 345

Rozvaha

pojišťovny Kooperativa, a.s., Vienna Insurance Group
k 31. 12. 2016



Pro život jaký je

< 2 > Rozvahová pasiva ~ ROP010_21		Hrubá hodnota	Podíl zajišťova- telů na TR	Čistá hodnota
	@	1	2	3
Pasiva celkem	1	XX	XX	70 035 198
Vlastní kapitál	2	XX	XX	12 479 062
Základní kapitál	3	XX	XX	3 000 000
z toho změny základního kapitálu	4	XX	XX	
Emisní ážto	5	XX	XX	
Rezervní fond na nové ocenění	6	XX	XX	37 875
Ostatní kapitálové fondy	7	XX	XX	792 404
Rezervní fond a ostatní fondy ze zisku	8	XX	XX	22 096
Nerozdělený zisk nebo neuhrzená ztráta minulých úč. období	9	XX	XX	6 836 969
Zisk nebo ztráta běžného účetního období	10	XX	XX	1 789 719
Podřízená pasiva	11	XX	XX	556 982
Technické rezervy	12	51 590 804	7 178 851	44 411 953
Rezerva na nezasloužené pojistné	13	5 427 818	973 338	4 454 480
Rezerva na nezasl. pojistné vztahující se k poj. odv. ŽP	14	203 089	0	203 089
Rezerva na nezasl. pojistné vztahující se k poj. odv. NP	15	5 224 729	973 338	4 251 391
Rezerva na životní pojištění	16	27 505 894	0	27 505 894
Rezerva na pojistná plnění nevyřízených pojistných událostí	17	15 087 977	6 196 707	8 891 270
Rezerva na pojistná plnění nevyř. pojist. událostí vztahující se k poj. odv. ŽP	18	1 635 810	475 106	1 160 704
Rezerva na pojistná plnění nevyř. pojist. událostí vztahující se k poj. odv. NP	19	13 452 167	5 721 602	7 730 566
Rezerva na bonusy a slevy	20	576 416	8 805	567 610
Rezerva na bonusy a slevy vztahující se k poj. odv. ŽP	21	277 238	0	277 238
Rezerva na bonusy a slevy vztahující se k poj. odv. NP	22	299 177	8 805	290 372
Ostatní technické rezervy	23	2 992 699	0	2 992 699
Ostatní technické rezervy vztahující se k poj. odv. ŽP	24	2 535 480	0	2 535 480
Ostatní technické rezervy vztahující se k poj. odv. NP	25	457 219	0	457 219
Technické rezervy u ŽP, kde jsou nositelem inv. rizika pojistníci	26	4 220 201		4 220 201
Rezervy	27	XX	XX	85 009
Rezerva na penzijní a podobné závazky	28	XX	XX	
Rezerva na daně	29	XX	XX	0
Ostatní rezervy	30	XX	XX	85 009
Depozita při pasivním zajištění	31	XX	XX	3 826 133
Věřitelé	32	XX	XX	2 986 271
Závazky z operací přímého pojištění	33	XX	XX	1 952 535
Závazky z operací zajištění	34	XX	XX	6 966
Závazky z dluhových cenných papírů	35	XX	XX	
z toho směnitelné (konvertibilní) dluhopisy	36	XX	XX	
Závazky vůči finančním institucím	37	XX	XX	249
Ostatní závazky	38	XX	XX	993 599
z toho daňové závazky a závazky ze sociálního zabezpečení	39	XX	XX	156 330
Garanční fond Kanceláře	40	XX	XX	
Fond zábrany škod	41	XX	XX	32 922
Přechodné účty pasiv	42	XX	XX	1 469 588
Výdaje příštích období a výnosy příštích období	43	XX	XX	523 858
Ostatní přechodné účty pasiv	44	XX	XX	945 730
z toho dohadné položky pasivní	45	XX	XX	945 730

Výkaz zisku a ztráty

pojišťovny Kooperativa, a.s., Vienna Insurance Group

k 31. 12. 2016

< 1 > Technický účet k neživotnímu pojištění ~ VYPO20_11

	@	1
	1	1 881 513
Zasloužené pojistné, očištěné od zajištění	2	18 260 162
Předepsané pojistné, očištěné od zajištění	3	18 483 485
Předepsané hrubé pojistné	4	23 673 239
Pojistné postoupené zajišťovatelům	5	-5 189 755
Změna stavu rezervy na nezasloužené poj., očištěné od zajiš.	6	-223 323
Změna stavu hrubé výše rezervy na nezasloužené pojistné	7	-281 723
Změna stavu rezervy na nezasloužené pojistné, podíl zajišťo.	8	58 399
Převedené výnosy z investic z netechnického účtu	9	879 985
Ostatní technické výnosy, očištěné od zajištění	10	1 155 137
Náklady na poj. pl. včetně změny TR, očištěné od zajištění	11	-11 426 810
Náklady na pojistná plnění, očištěné od zajištění	12	-11 591 159
Hrubá výše nákladů na pojistná plnění	13	-14 180 624
Náklady na pojistná plnění, podíl zajišťovatelů	14	2 589 465
Změna stavu rezervy na poj. pl., očištěné od zajištění	15	164 349
Změna stavu hrubé výše rezervy na pojistná plnění	16	187 684
Změna stavu rezervy na pojistná plnění, podíl zajišťovatelů	17	-23 335
Změny stavu ostatních tech. rezerv, očištěné od zajištění	18	112 267
Bonusy a slevy, očištěné od zajištění	19	-508 941
Čistá výše provozních nákladů	20	-3 916 541
Pořizovací náklady na pojistné smlouvy	21	-4 477 687
Změna stavu časově rozlišených pořizovacích nákladů	22	73 542
Správní režie	23	-756 166
Provize od zajišťovatelů a podíly na ziscích	24	1 243 770
Ostatní technické náklady, očištěné od zajištění	25	-2 673 746
Změna stavu vyrovnávací rezervy	26	0

Výkaz zisku a ztráty

pojišťovny Kooperativa, a.s., Vienna Insurance Group

k 31. 12. 2016

< 2 > Technický účet k životnímu pojištění ~ VYPO20_12

	@	1
Výsledek technického účtu k životnímu pojištění	1	308 957
Zasloužené pojistné, očištěné od zajištění	2	7 792 553
Předepsané pojistné, očištěné od zajištění	3	7 778 643
Předepsané hrubé pojistné	4	8 658 154
Pojistné postoupené zajišťovatelům	5	-879 511
Změna stavu rezervy na nezasloužené poj., očištěné od zajiš.	6	13 910
Změna stavu hrubé výše rezervy na nezasloužené pojistné	7	-43 073
Změna stavu rezervy na nezasloužené pojistné, podíl zajiš.	8	56 983
Výnosy z investic	9	1 786 338
Výnosy z podílů	10	33 672
Výnosy z ostatních investic	11	1 137 469
Výnosy z pozemků a staveb (nemovitosti)	12	2 663
Výnosy z ostatních investic (mimo nemovitostí)	13	1 134 806
Změny hodnoty investic - výnosy	14	13 594
Výnosy z realizace investic	15	601 604
Přírůstky hodnoty investic	16	159 729
Ostatní technické výnosy, očištěné od zajištění	17	453 595
Náklady na poj. pl. včetně změny TR, očištěné od zajištění	18	-5 675 184
Náklady na pojistná plnění, očištěné od zajištění	19	-5 421 639
Hrubá výše nákladů na pojistná plnění	20	-5 782 880
Náklady na pojistná plnění, podíl zajišťovatelů	21	361 241
Změna stavu rezervy na poj. pl., očištěné od zajištění	22	-253 545
Změna stavu hrubé výše rezervy na pojistná plnění	23	-356 922
Změna stavu rezervy na pojistná plnění, podíl zajišťovatelů	24	103 377
Změny stavu ostatních tech. rezerv, očištěné od zajištění	25	-1 093 746
Změna stavu rezervy na životní pojištění, očištěná od zajiš.	26	-316 262
Změna stavu hrubé výše rezervy na životní pojištění	27	-316 262
Změna stavu rezervy na životní pojištění, podíl zajišťovatelů	28	0
Změna stavu ostat. TR (mimo rez. živ. poj.), očiš. od zajiš.	29	-777 483
Bonusy a slevy, očištěné od zajištění	30	-33 577
Čistá výše provozních nákladů	31	-1 987 548
Požizovací náklady na pojistné smlouvy	32	-1 915 152
Změna stavu časově rozlišených pořizovacích nákladů	33	-223 250
Správní režie	34	-258 805
Provize od zajišťovatelů a podíly na ziscích	35	409 659
Náklady na investice	36	-846 140
Náklady na správu investic, včetně úroků	37	-73 349
Změna hodnoty investic - náklady	38	-174 000
Náklady spojené s realizací investic	39	-598 792
Úbytky hodnoty investic	40	-12 631
Ostatní technické náklady, očištěné od zajištění	41	-234 432
Převod výnosů z investic na netechnický účet	42	0

Výkaz zisku a ztráty

pojišťovny Kooperativa, a.s., Vienna Insurance Group

k 31. 12. 2016

< 3 > Netechnický účet ~ VYPO20_21

	@	1
Zisk nebo ztráta za účetní období	1	1 789 719
Zisk nebo ztráta z běžné činnosti po zdanění	2	1 791 491
Výsledek technického účtu k neživotnímu pojištění	3	1 881 513
Výsledek technického účtu k životnímu pojištění	4	308 957
Výnosy z investic	5	6 160 703
Výnosy z podílů	6	656 483
Výnosy z ostatních investic	7	529 184
Výnosy z pozemků a staveb (nemovitosti)	8	87 616
Výnosy z ostatních investic (mimo nemovitosti)	9	441 568
Změny hodnoty investic - výnosy	10	273 347
Výnosy z realizace investic	11	4 701 689
Převedené výnosy investic z technického účtu k živ.poj.	12	0
Náklady na investice	13	-5 280 718
Náklady na správu investic, včetně úroků	14	-177 426
Změna hodnoty investic - náklady	15	-272 558
Náklady spojené s realizací investic	16	-4 830 733
Převod výnosů z investic na tech. účet k neživ. poj.	17	-879 985
Ostatní výnosy	18	31 399
Ostatní náklady	19	-76 890
Daň z příjmů z běžné činnosti	20	-353 489
Mimořádný zisk nebo ztráta	21	0
Mimořádné výnosy	22	0
Mimořádné náklady	23	0
Daň z příjmů z mimořádné činnosti	24	0
Ostatní daně neuvedené v předcházejících položkách	25	-1 772