

POJIŠŤOVNA ČESKÉ SPOŘITELNY, a. s.

Cestu k životnímu pojištění najdete snadno

Výroční zpráva 2008

Pojišťovna České spořitelny

IČ / ID: 47452820

Datum zápisu v obchodním rejstříku

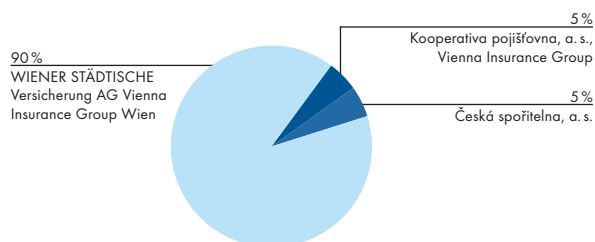
vedeném Krajským soudem v Hradci Králové 1. 10. 1992
v oddílu B a vložce 855.

Povolení k provozování pojišťovací činnosti

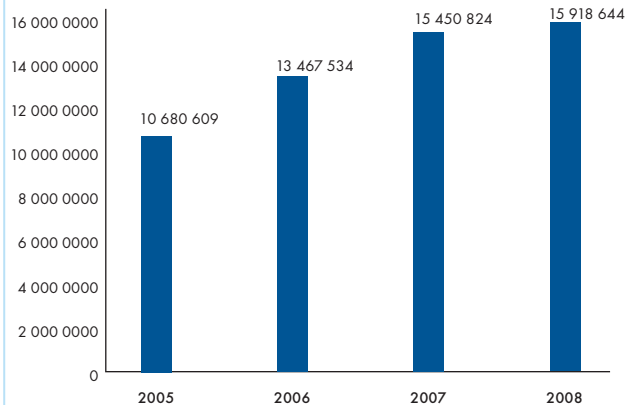
rozhodnutím Ministerstva financí České republiky
č. j. 103/68361/92 ze dne 16. prosince 1992. Ve smyslu
§ 42 odst. 5 zákona č. 363/1999 Sb., o pojišťovnictví,
bylo rozhodnutím Ministerstva financí České republiky
č. j. 322/16811/2002 ze dne 20. února 2002 uděleno povolení
k provozování pojišťovací činnosti, zajišťovací činnosti
a činností souvisejících.

Auditor Deloitte Audit s. r. o.

Struktura akcionářů Pojišťovny České spořitelny k 31. 12. 2008



Stav technických rezerv (tis. Kč)



Vybrané ekonomické ukazatele roku 2008

tis. Kč

| | 2008 |
|---------------------------------------|------------|
| Aktiva | 18 058 922 |
| Vlastní kapitál | 1 639 464 |
| Stav technických rezerv | 15 918 644 |
| Hospodářský výsledek za účetní období | 220 522 |
| Předepsané pojistné celkem | 6 680 097 |
| z toho: životní pojištění | 6 593 163 |
| neživotní pojištění | 86 934 |
| Náklady na pojistné plnění celkem | 4 577 394 |
| z toho: životní pojištění | 4 540 368 |
| neživotní pojištění | 37 026 |

Cestu k životnímu pojištění najdete snadno

Komplexní prodej produktů Pojišťovny České spořitelny včetně následného klientského servisu je zajišťován prostřednictvím dvou distribučních sítí.

Pobočková síť České spořitelny

Prostřednictvím více než 650 poboček České spořitelny poskytujeme svým klientům maximální dostupnost pojistných produktů, komplexní prodejní a poprodejní servis.

Externí síť Pojišťovny České spořitelny

Vysoká dostupnost našich produktů je dále zaručena díky zhruba 200 externím smluvním partnerům, kteří nabízejí nejen prodej pojistných produktů, ale i profesionální klientský servis.

VÍME PŘESNĚ, JAKÉ ŽIVOTNÍ POJIŠTĚNÍ VÁM SEDNE NEJLÉPE

Flexibilní pojištění

Představuje spojení komplexního životního pojištění se širokou možností připojištění a výhodného zhodnocování finančních prostředků a vysoké variability jednotlivých parametrů pojištění v průběhu trvání smlouvy.

- FLEXI životní pojištění
- Flexibilní životní pojištění JUNIOR

Kapitálové pojištění

Využívané zejména pro zajištěnou investici jednorázového vkladu na pevně stanovenou dobu s kombinací základního životního pojištění.

- Kapitálové životní pojištění KAPITÁL

Úvěrová pojištění

Zajišťují krytí rizik spojených s neschopností klienta splácet finanční závazky.

- Úvěrové životní pojištění HYPOTÉKA
- Úvěrové pojištění k produktům Finanční skupiny České spořitelny

Komplexní pojištění pro účastníky PFČS

Zvýhodněné rizikové životní pojištění pro nové klienty Penzijního fondu České spořitelny.

Zaměstnanecké programy

Široká nabídka zvýhodněného životního pojištění s příspěvkem zaměstnavatele.

Obsah

| | |
|----|--|
| < | Klíčové ukazatele |
| 2 | Profil společnosti |
| 4 | Vývoj nejdůležitějších ekonomických ukazatelů |
| 5 | Úvodní slovo předsedy představenstva |
| 7 | Složení vrcholových orgánů společnosti |
| 8 | Organizační struktura |
| 9 | Zpráva představenstva |
| 12 | Zpráva dozorčí rady |
| 13 | Finanční část |
| 63 | Nefinanční část |

Profil společnosti

1992

Pojišťovna České spořitelny byla založena v roce 1992 českým soukromým kapitálem a pod názvem Živnostenská pojišťovna zahájila v lednu 1993 svoji pojišťovací činnost. Jejím cílem bylo poskytovat pojišťovací služby především pro nastupující podnikatelskou sféru. S rozvojem pojišťovací činnosti začala rozšiřovat také nabídku pojistných programů pro občanskou veřejnost. V roce 1995 uvedla na trh jako první pojišťovna v České republice pojištění velmi vážných onemocnění, při kterém dochází k pojistnému plnění již v případě diagnózy choroby.

1995

Důležitým mezníkem v historii pojišťovny byl v **roce 1995 kapitálový vstup České spořitelny**, který přinesl, kromě potřebného kapitálu, zázemí nejsilnější finanční skupiny v České republice. Důležitost kvalitní akcionářské struktury se prokázala již v roce 1997, kdy byl celý pojistný trh negativně zasažen dopady rozsáhlých záplav.

2000

V rámci procesu privatizace České spořitelny podstoupila také Pojišťovna České spořitelny důkladnou právní a finanční prověrku, jejímž výsledkem byl **na konci roku 2000 vstup nového akcionáře. Největší rakouská životní pojišťovna Sparkassen Versicherung, člen Finanční skupiny Erste Bank**, získala navýšením základního kapitálu o 500 mil. Kč 45% podíl ve společnosti. Současná výše základního kapitálu

přesahující 1,1 mld. Kč řadí Pojišťovnu České spořitelny mezi nejlépe kapitálově vybavené pojišťovny na českém pojistném trhu a společně se silným akcionářským zázemím je známkou bezpečnosti a důvěryhodnosti.

2001

Na základě transformace České spořitelny a celé její finanční skupiny v moderní, klientsky orientovanou finanční instituci evropského standardu souhlasili akcionáři pojišťovny **s rozhodnutím vystupovat od 17. září 2001 pod novým názvem Pojišťovna České spořitelny**. Změna obchodního názvu souvisí se změnou firemních barev, jmen a log celé Finanční skupiny České spořitelny, které vycházejí z kompozice jejího většinového majitele – Erste Bank. Tyto změny v oblasti poskytování služeb klientům a kultury řízení společnosti se příznivě odrazily i **v rozvoji prodeje pojistných produktů nabízených Pojišťovnou České spořitelny v síti poboček České spořitelny, v tzv. bankopojištění**, které se tak stává charakteristickým znakem Pojišťovny České spořitelny.

2003

S ohledem na současný i očekávaný vývoj pojišťovacího trhu v České republice a Evropské unii a také s ohledem na to, že Česká spořitelna a skupina Erste Bank se specializuje na oblast životního pojištění a bankopojištění, se akcionáři Pojišťovny České spořitelny rozhodli **koncem roku 2003 prodat**, na základě výběrového řízení, **neživotní část pojišťovny společnosti Kooperativa**.

2004

Od roku 2004 se tak Pojišťovna České spořitelny specializuje pouze na prodej životního pojištění, a to prostřednictvím pobočkové sítě České spořitelny a vybraných externích sítí.

2005

Rok 2005 je především ve znamení produktových novinek. Úvěrová životní pojištění KVATRO a HYPOTÉKA, jako reprezentanti pojištění, doplňují ostatní finanční služby nabízené Finanční skupinou České spořitelny. Významným přírůstkem mezi produkty se stalo Investiční životní pojištění FLEXI INVEST²⁰⁰⁸ nabízející klientům výběr jednak ze tří investičních programů, jednak i široké palety pojištění životních rizik. V závěru roku bylo produktové portfolio obohaceno o nové pojištění určené dětem, které se vyznačuje vysokou flexibilitou kopírující životní potřeby dítěte, resp. rodiny, poskytované pod názvem JUNIOR.

2006

Rok 2006 byl pro Pojišťovnu České spořitelny mimořádně úspěšný. Výše zisku i objem předepsaného pojistného meziročně výrazně vzrostly, počet klientů přesáhl hranici půl milionu. Pojišťovna České spořitelny také během roku 2006 posílila své postavení na trhu životního pojištění a tržním podílem 9,36 % obhájila své místo mezi 5 nejvýznamnějšími životními pojišťovnami. Pojišťovna České spořitelny je zakládajícím členem České asociace pojišťoven.

2007

Pojišťovna České spořitelny zaznamenala výrazné obchodní úspěchy. Rok 2007 se nesl ve znamení důležitých produktových změn. Pojišťovna České spořitelny inovovala jeden z nejuspěšnějších produktů Flexibilní životní pojištění FLEXI, zavedla nový typ investičního životního pojištění FLEXI H-FIX a pro rok 2008 připravila inovaci investičního životního pojištění pod názvem Investiční životní pojištění FLEXI INVEST²⁰⁰⁸.

2008

Od září roku 2008 je Pojišťovna České spořitelny součástí pojišťovací skupiny Vienna Insurance Group. WIENER STÄDTISCHE Versicherung AG Vienna Insurance Group Wien vlastní 90 % akcií, Kooperativa pojišťovna 5 % a původnímu majoritnímu vlastníkovi, České spořitelně zůstal rovněž 5% majetkový podíl. Spolupráce s Českou spořitelnou a celou Erste Group je upravena uzavřením dlouhodobé distribuční smlouvy. Podle této smlouvy zůstává prodej produktů Pojišťovny ČS v distribuční síti České spořitelny beze změn. Pojištění FLEXI INVEST²⁰⁰⁸ bylo v rámci soutěže MasterCard Banka roku 2008 vyhlášeno nejlepším životním pojištěním roku 2008.

Vývoj nejdůležitějších ekonomických ukazatelů

| tis. Kč | 2006 | 2007 | 2008 |
|--|------------|------------|------------|
| Aktiva | 15 772 413 | 17 574 973 | 18 058 922 |
| Vlastní kapitál | 1 830 040 | 1 553 754 | 1 639 464 |
| Stav finančního umístění | 15 482 708 | 17 178 340 | 17 267 897 |
| Stav technických rezerv celkem | 13 467 534 | 15 450 824 | 15 918 644 |
| Hospodářský výsledek za účetní období | 307 547 | 369 212 | 220 522 |
| Předepsané pojistné celkem | 4 427 575 | 6 453 589 | 6 680 097 |
| z toho: životní pojištění | 4 403 684 | 6 400 876 | 6 593 163 |
| neživotní pojištění | 23 891 | 52 713 | 86 934 |
| Náklady na pojistná plnění celkem | 1 188 879 | 3 596 406 | 4 577 394 |
| z toho: životní pojištění | 1 180 083 | 3 574 376 | 4 540 368 |
| neživotní pojištění | 8 796 | 22 030 | 37 026 |
| Počet uzavřených pojistných smluv k 31. 12. (ks) | 509 291 | 540 510 | 597 304 |
| z toho: životní pojištění | 498 436 | 517 098 | 562 084 |
| neživotní pojištění | 10 855 | 23 412 | 35 220 |
| Průměrný evidenční počet zaměstnanců | 137 | 140 | 154 |

Úvodní slovo předsedy představenstva

Vážení klienti, akcionáři, obchodní přátelé,

Pojišťovna České spořitelny má za sebou další velmi úspěšný rok, během kterého posílila své postavení na tuzemském trhu. Rok 2008 přitom nebyl z pohledu fungování naší pojišťovny vůbec jednoduchý.

Nejvýznamnější událostí z hlediska naší společnosti byla změna majoritního vlastníka. Zapojení do skupiny Vienna Insurance Group však vnímáme v první řadě jako velkou příležitost. Zatímco doposud jsme působili v rámci bankovní sítě, pro kterou byly pojistné produkty jen jednou z aktivit, nyní jsme se stali součástí silné pojišťovací skupiny. Můžeme využít našich zkušeností s bankovním prostředím a propojit je se záze-
mím a know-how velké pojišťovací instituce. Úzká spolupráce s Českou spořitelnou však zůstává i nadále naší prioritou.

V druhé polovině roku 2008 finanční svět postihla krize. Ačkoliv se dlouho zdálo, že její dopady se České republice vyhnou, nakonec krize zasáhla i řadu tuzemských firem. Pojišťovně České spořitelny se však díky strategii zaměřené na prodej běžně placeného pojištění podařilo její dopady na rozvoj společnosti minimalizovat. Na rozdíl od roku 2007, kdy nejrychleji rostla poptávka po jednorázovém pojištění, totiž v loňském roce dynamiku trhu životního pojištění táhlo běžně placené životní pojištění. Pojišťovna České spořitelny zaznamenala v rámci běžně placeného životního pojištění nárůst předepsaného pojistného o 548 mil. Kč, a stala se tak jednoznačně nejúspěšnější pojišťovnou v této oblasti na českém trhu.

Celkem naše pojišťovna vybrala na pojistném 6,68 mld. Kč, což je o 3,5 % více než v předcházejícím roce. Počet klientů přesáhl poprvé v historii společnosti jeden milion. Výše uvedená čísla znamenají, že s podílem 11,7 % bezpečně patříme mezi čtyři největší životní pojišťovny na českém trhu.

Na trhu bankopojištění je Pojišťovna České spořitelny dokonce jedničkou v České republice. Velkou část běžně placeného pojištění prodáváme právě prostřednictvím banky a tento distribuční kanál má velkou dynamiku růstu. Díky spolupráci s Českou spořitelnou jsme také dlouhodobě leaderem v prodeji jednorázového pojištění.



RNDr. Petr Zapletal, MBA
předseda představenstva a generální ředitel

Naší vlajkovou lodí je mezi produkty jednoznačně pojištění FLEXI. Některou z variant produktu dnes využívá 370 tisíc klientů pojišťovny a jeho parametry v loňském roce několikrát ocenila i odborná veřejnost. Pojišťovna České spořitelny však chce být neustále krok před svojí konkurencí, a proto jsme se rozhodli produktové portfolio inovovat. Využili jsme toho nejlepšího z produktů FLEXI, FLEXI H-FIX a FLEXI INVEST²⁰⁰⁸ a od počátku roku 2009 je spojili do nového FLEXI životního pojištění. Klienti v něm najdou vše, na co jsou zvyklí, ale produkt přináší i řadu unikátních vylepšení.

Produktové změny připravujeme nejen na základě připomínek od našich klientů, ale i od našich obchodních partnerů. Však také současnou spoluprací s našimi obchodními partnery hodnotíme nadmíru úspěšně a velmi si jí vážíme.

Rád bych na tomto místě poděkoval všem našim klientům za důvěru, kterou nám dávají prostřednictvím uzavřených pojistek. Doufáme, že nám zachovají svou přízeň i v tomto

nelehkém období světové recese. Samozřejmě také děkuji všem našim obchodním partnerům v čele s Českou spořitelnou za kvalitní spolupráci. Naším cílem zůstává budování a udržování dlouhodobých vztahů založených na vzájemné důvěře a úspěchu.

V neposlední řadě uznání patří našim zaměstnancům, bez nichž bychom výše uvedených výsledků nikdy nedosáhli. Společně s mými kolegy budeme v roce 2009 usilovat o to, aby Pojišťovna České spořitelny i nadále patřila mezi spolehlivé partnery a respektované instituce na našem trhu.



RNDr. Petr Zapletal, MBA
předseda představenstva
a generální ředitel

Složení vrcholových orgánů společnosti k 31. 12. 2008

DOZORČÍ RADA

- RNDr. Petr Bobysud,
předseda dozorčí rady, Česká spořitelna
- Oliver van Best,
místopředseda dozorčí rady, Sparkassen Versicherung
- JUDr. Karel Kopecký,
člen dozorčí rady, Pojišťovna České spořitelny

PŘEDSTAVENSTVO

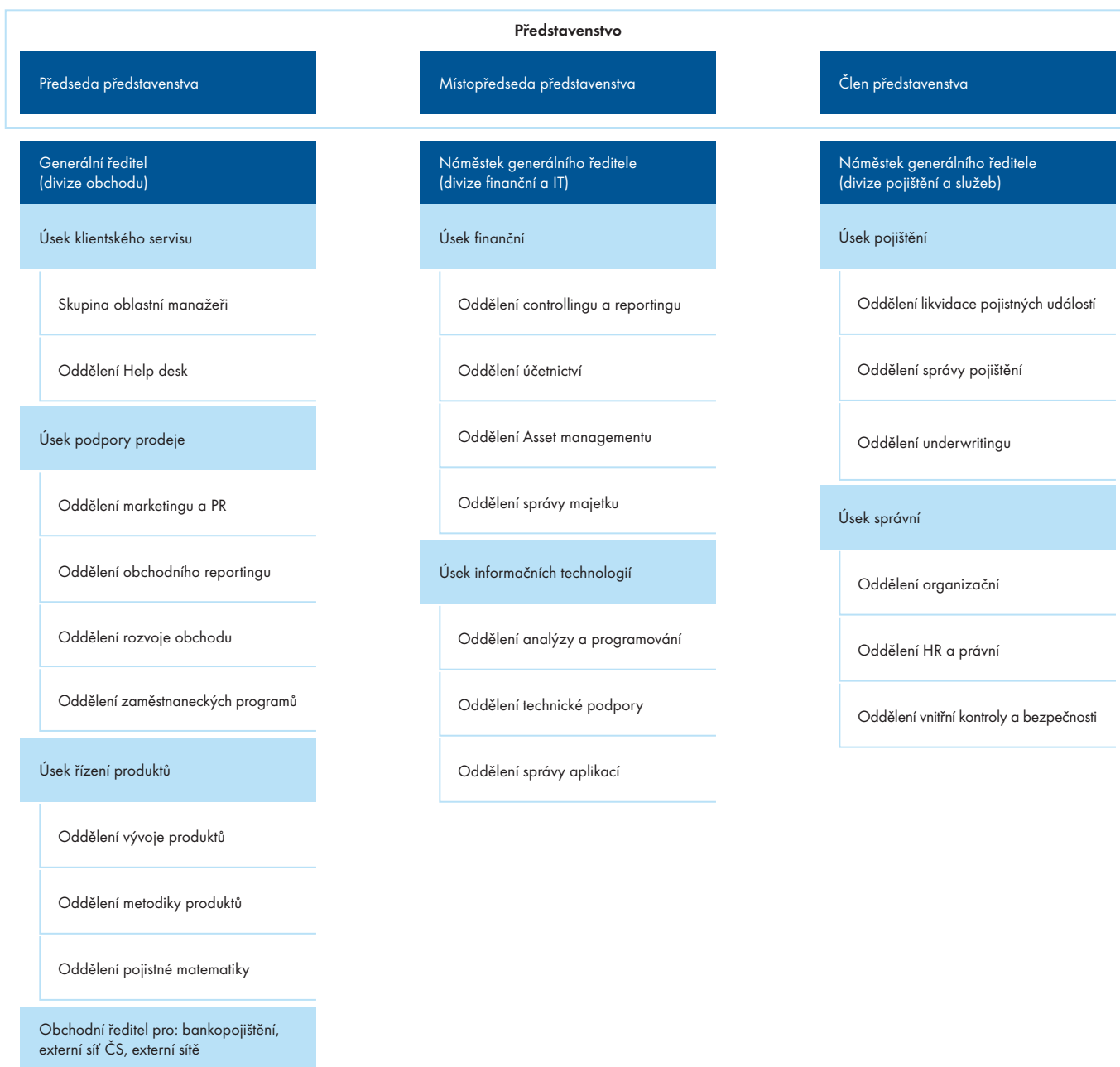
- RNDr. Petr Zapletal, MBA, předseda představenstva
- Ing. Jaroslav Kulhánek, místopředseda představenstva
- Ing. František Mareš, člen představenstva

Organizační struktura k 31. 12. 2008

Valná hromada

Dozorčí rada

Představenstvo



Zpráva představenstva

Představenstvo společnosti v roce 2008 soustředilo svou pozornost na plnění strategie společnosti zaměřené především na další růst podílu běžně placeného pojistného a zvyšování kvality klientského servisu. Nemalou měrou se na činnosti představenstva promítla finanční krize, která podstatnou měrou zasáhla v roce 2008 především svým negativním dopadem vývoj na finančních trzích. Další významnou aktivitou představenstva společnosti v hodnoceném roce byly procesy spojené se změnou struktury akcionářů.

Od 15. 9. 2008 se Pojišťovna České spořitelny stala součástí silného pojišťovacího koncernu Wiener Städtische Versicherung AG Vienna Insurance Group. Součástí této změny bylo i uzavření dohody o dlouhodobé vzájemné spolupráci na podporu a prodej pojišťovacích produktů skupiny VIG Česká republika v síti poboček České spořitelny, a. s.

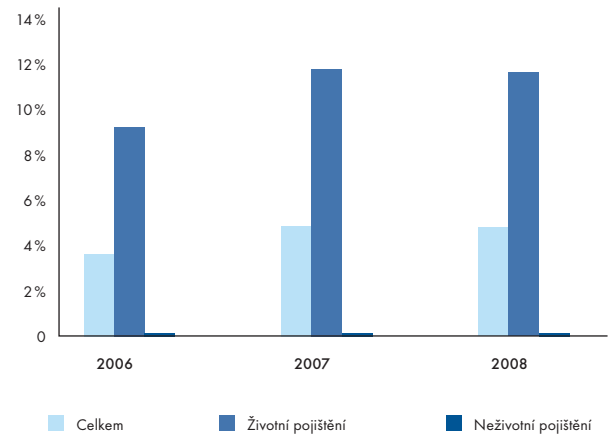
Pojistný trh České republiky v roce 2008 mírně zpomalil v dynamice prodeje životního pojištění. Objem předepsaného pojistného dosáhl hodnoty 56,29 mld. Kč, což představuje meziroční růst o 4,5 % (růst v roce 2007 činil 14,4 %). Absolutně vzrostl objem předepsaného pojistného o 2,4 mld. Kč. Budeme-li analyzovat strukturu růstu předepsaného pojistného podle způsobu placení, tak běžně placené pojistné rostlo o 7,9 % (2,9 mld. Kč) a jednorázové pojistné ve srovnání s rokem 2007 pokleslo o 2,89 % (-0,5 mld. Kč).

Pojišťovna České spořitelny kopírovala tento vývoj pojistného s meziročním nárůstem 3,51 %. Ve sledovaném roce jsme realizovali strategii růstu běžně placeného pojistného a podařilo se více než čtyřnásobně překonat růst trhu s meziročním nárůstem ve výši 32,58 %. V jednorázově placeném pojistném, i když jsme překročili naše očekávání, tak došlo k meziročnímu poklesu o 7,6 %.

Obchodní výsledky

Pojišťovna České spořitelny dosáhla v roce 2008 velmi dobrých obchodních výsledků. Celkové předepsané pojistné činilo 6,680 mld. Kč. Jednorázově placené pojistné dosáhlo výše 4,3 mld. Kč a podílelo se z 64,5 % na celkovém předepsaném pojistném pojišťovny. Objem jednorázově placeného pojistného tak potvrdil i v roce 2008 pozici vedoucí pojišťovny na trhu životního pojištění v této oblasti. Velmi významného růstu jsme zaznamenali v oblasti běžně placeného pojistného.

Vývoj tržního podílu na pojistném trhu dle předepsaného pojistného (%)



Celkový objem takto placeného pojistného dosáhl výše 2,4 mld. Kč (růst 32,58 %). Tímto výkonem jsem se posunuli na pojistném trhu běžně placeného pojistného ze 6. na 5. místo.

Výborné obchodní výsledky znamenaly posílení tržní pozice s celkovým podílem na trhu ve výši 11,71 %. Dosažený tržní podíl řadí Pojišťovnu České spořitelny na čtvrté místo na trhu životního pojištění.

Obchodní úspěšnost Pojišťovny České spořitelny, způsob komunikace a prodejní servis pro klienty a obchodní partnery byly oceněny v roce 2008 dvěma prvními místy, a to:

Asociace českých pojišťovacích makléřů vyhodnotila Pojišťovnu České spořitelny jako Pojišťovnu roku 2007. V rámci soutěže Master Card Banka roku byla Pojišťovna České spořitelny vyhodnocena na jako nejlepší na trhu v kategorii Životní pojištění roku 2008.

Produkty

Hodnocený rok 2008 byl ve znamení především růstu podílu rizikových pojištění, zastoupených oblíbenou rodinou flexibilních životních pojištění. V roce 2008 jsme zavedli

do prodeje nový produkt Flexi Invest 2008 s rozšířenou pojistnou ochranou a širokou nabídkou investičních fondů. V závěru roku jsme realizovali emisi jednorázově placeného produktu Flexi Premium 152 ve spojení se zajištěným fondem skupiny Erste.

I v hodnoceném roce se rozvíjela dále spolupráce s Českou spořitelnou formou tzv. skupinových pojištění, která zajišťují rizika smrti a invalidity klientů banky, kterým byly poskytnuty různé formy bankovních produktů.

Naši nabídku doplňuje kapitálové životní pojištění. Tento produkt je vhodnou alternativou zejména svým spořicí efektem pro klienty, kterým končí pojistné smlouvy uplynutím doby.

Flexibilní životní pojištění i v roce 2008 představuje vrchol naší nabídky a svými vlastnostmi pokryje požadavky na zajištění životních rizik i požadavky na dlouhodobé investování vložených finančních prostředků. Navíc prošlo flexibilní životní pojištění rozsáhlou inovací v roce 2008, a to ve své rizikové i investiční části. V současné době je toto pojištění schopno pokrýt veškeré individuální požadavky na rizika definovaná klientem, a to bez jakýchkoli omezení. To, že se jedná o velmi sofistikované životní pojištění, bylo oceněno

odborníky Finanční akademie na 6. ročníku Zlaté koruny titulem Stříbrná koruna.

Důsledky vývoje na finančních trzích v roce 2008 nutně vedly ke zpomalení růstu zhodnocení finančních prostředků klientů a tyto prostředky byly zhodnoceny podle produktů v rozmezí 2–4,0 %.

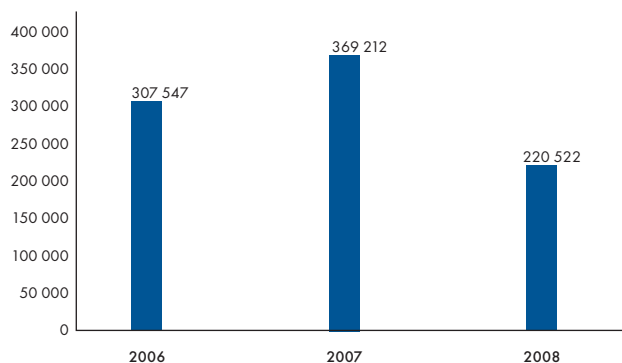
Finanční výsledky

Hospodaření společnosti za rok 2008 skončilo ziskem ve výši 220,5 mil. Kč.

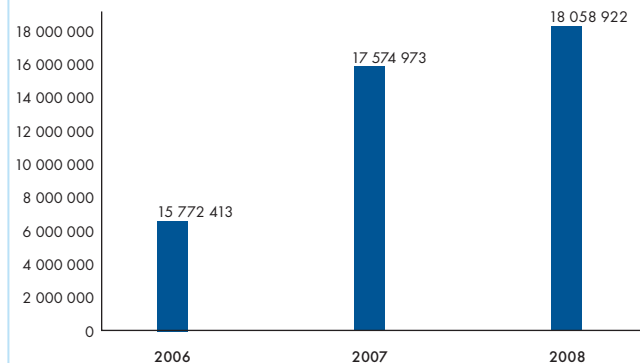
Dosažený hospodářský výsledek je ovlivněn zejména nárůstem předpisu pojistného, a to v pozitivním smyslu. Negativně se na tvorbě zisku promítla krize na finančních trzích. Dopad této krize ovlivnil negativně dynamiku tvorby zisku ve srovnání s rokem 2007.

Technické rezervy dosáhly výše 14 631,3 mil. Kč ve struktuře: rezerva na pojistné jiných období ve výši 134,5 mil. Kč, rezerva životního pojištění 13 551,2 mil. Kč, rezerva na pojistná plnění 856,3 mil. Kč a ostatní rezervy ve výši 89,3 mil. Kč. V roce 2008 vzrostly rezervy celkem o 526,8 mil. Kč proti stavu v roce 2007. Nárůst rezerv byl nižší z důvodu vysokého

Vývoj hospodářského výsledku za účetní období (tis. Kč)



Vývoj bilanční sumy (tis. Kč)



podílu výplat pojistných plnění z pojistných smluv uplynutím pojistné doby.

Dosažená výše rezerv je vytvořena v souladu s platnou legislativou a znamená potřebnou jistotu pro pokrytí budoucích plnění z pojistných událostí.

Technické rezervy na životní pojištění, je-li nositelem investičního rizika pojistník, se meziročně snížily o 4,4 % na celkovou výši 1 287,4 mil. Kč. Pokles rezerv byl způsoben poklesem zájmu klientů o pojištění, kde nositelem rizika je pojistník, v důsledku poklesu výnosů z investičních fondů vlivem finanční krize v roce 2008.

Objem technických rezerv určoval výši finančního umístění těchto prostředků. Portfolio finančního umístění je rozloženo mezi jednotlivé typy finančních instrumentů v souladu s platnou legislativou a v souladu s požadavky regulátora (ČNB). Struktura portfolia prostředků finančního umístění je sestavena tak, aby dlouhodobě kryla pojistné závazky a současně zajišťovala bezpečnost vložených prostředků našich klientů. Správa prostředků finančního umístění je obhospodařována ve spolupráci s odbornými útvary investičního bankovníctví České spořitelny.

Pojišťovna České spořitelny splňuje požadavky a nároky na solventnost a překračuje stanovené limity míry solventnosti kladené na životní pojištění. Tím vytváří dostatečnou jistotu svým klientům pro pokrytí závazků vyplývajících z uzavřených pojistných smluv. V oblasti zajištění vycházela Pojišťovna České spořitelny z obezřetné struktury zajištění a z dlouhodobé spolupráce s renomovanou zajišťovací společností SWISS RE.

Zpráva dozorčí rady

Dozorčí rada Pojišťovny České spořitelny, a. s., v roce 2008 průběžně zajišťovala úkoly, které jí náleží ze zákona a podle stanov akciové společnosti. Jako dohlížecí a kontrolní orgán pojišťovny dohlížela na výkon působnosti představenstva a uskutečňování podnikatelské činnosti pojišťovny. Dozorčí rada byla pravidelně informována o činnosti pojišťovny, její finanční situaci, kontrolovala plnění usnesení valné hromady, projednávala zprávy externího auditora a dávala vedení pojišťovny podněty a doporučení, směřující ke zlepšení situace ve společnosti. Dozorčí rada přezkoumala předloženou účetní závěrku Pojišťovny České spořitelny, a. s., sestavenou k 31. 12. 2008 a dospěla k závěru, že účetní záznamy byly vedeny průkazným způsobem v souladu s platnými předpisy o účetnictví a stanovami společnosti.

Audit roční účetní závěrky provedla firma Deloitte Audit s. r. o., která potvrdila, že účetní závěrka ve všech významných ohledech věrně zobrazuje majetek, závazky a vlastní jmění společnosti Pojišťovny České spořitelny, a. s., k 31. 12. 2008 a výsledek hospodaření za rok 2008 v souladu se zákonem o účetnictví a příslušnými předpisy České republiky. Dozorčí rada vzala tento výrok na vědomí.

Dozorčí rada rovněž přezkoumala Zprávu o vztazích podle § 66a odst. 9 obchodního zákoníku předloženou představenstvem společnosti s konstatováním, že v důsledku smluv, jiných právních úkonů, či ostatních opatření uzavřených, učiněných, či přijatých Pojišťovnou České spořitelny, a. s., v účetním období 2008 v zájmu nebo na popud jednotlivých propojených osob nevznikla Pojišťovně České spořitelny, a. s., žádná újma.

Na základě všech těchto skutečností dozorčí rada doporučuje valné hradě vyslovit souhlas se stavem majetku a závazků k 31. 12. 2008 a s rozdělením zisku společnosti za rok 2008 v souladu s návrhem předloženým představenstvem Pojišťovny České spořitelny, a. s., k projednání valnou hradou.



RNDr. Petr Bobysud
předseda dozorčí rady

Finanční část

| | |
|----|--|
| 14 | Zpráva nezávislého auditora pro akcionáře společnosti Pojišťovna České spořitelny, a. s. |
| 16 | Rozvaha k 31. 12. 2008 |
| 18 | Přehled o změnách vlastního kapitálu za účetní období roku 2008 |
| 19 | Výkaz zisku a ztráty k 31. 12. 2008 |
| 22 | Příloha k účetní závěrce za rok 2008 |
| 43 | Zpráva o vztazích |

Zpráva nezávislého auditora

pro akcionáře společnosti Pojišťovna České spořitelny, a. s.

Se sídlem: Pardubice, nám. Republiky 115, PSČ 530 02

Identifikační číslo: 474 52 820

Hlavní předmět podnikání: pojišťovací činnost

Zpráva o účetní závěrce

Na základě provedení auditu jsme dne 16. února 2009 vydali k účetní závěrce, která je součástí této výroční zprávy na stranách 16 až 42, zprávu následujícího znění:

„Ověřili jsme přiloženou účetní závěrku společnosti Pojišťovna České spořitelny, a. s., tj. rozvahu k 31. prosinci 2008, výkaz zisku a ztráty a přehled o změnách vlastního kapitálu za rok končící k tomuto datu a přílohu této účetní závěrky, včetně popisu použitých významných účetních metod.

Odpovědnost statutárního orgánu účetní jednotky za účetní závěrku

Za sestavení a věrné zobrazení účetní závěrky v souladu s českými účetními předpisy odpovídá statutární orgán společnosti. Součástí této odpovědnosti je navrhnout, zavést a zajistit vnitřní kontroly nad sestavováním a věrným zobrazením účetní závěrky tak, aby neobsahovala významné nesprávnosti způsobené podvodem nebo chybou, zvolit a uplatňovat vhodné účetní metody a provádět dané situaci přiměřené účetní odhady.

Odpovědnost auditora

Naší úlohou je vydat na základě provedení auditu výrok k této účetní závěrce. Audit jsme provedli v souladu se zákonem o auditorech a Mezinárodními auditorskými standardy a souvisejícími aplikačními doložkami Komory auditorů České republiky. V souladu s těmito předpisy jsme povinni dodržovat etické normy a naplánovat a provést audit tak, abychom získali přiměřenou jistotu, že účetní závěrka neobsahuje významné nesprávnosti.

Audit zahrnuje provedení auditorských postupů, jejichž cílem je získat důkazní informace o částkách a skutečnostech uvedených v účetní závěrce. Výběr auditorských postupů závisí na úsudku auditora, včetně posouzení rizik, že účetní závěrka obsahuje významné nesprávnosti způsobené podvodem nebo chybou. Při posuzování těchto rizik auditor přihlédne k vnitřním kontrolám, které jsou relevantní pro sestavení a věrné zobrazení účetní závěrky. Cílem posouzení vnitřních kontrol je navrhnout vhodné auditorské postupy, nikoli vyjádřit se k účinnosti vnitřních kontrol. Audit též zahrnuje posouzení vhodnosti použitých účetních metod, přiměřenosti účetních odhadů provedených vedením i posouzení celkové prezentace účetní závěrky.

Domníváme se, že získané důkazní informace tvoří dostatečný a vhodný základ pro vyjádření našeho výroku.

Výrok auditora

Podle našeho názoru účetní závěrka podává věrný a poctivý obraz finanční pozice společnosti Pojišťovna České spořitelny, a. s. k 31. prosinci 2008 a nákladů, výnosů a výsledku jejího hospodaření za rok končící k tomuto datu v souladu s českými účetními předpisy."

Deloitte označuje jednu nebo více společností švýcarského sdružení („Verein“) Deloitte Touche Tohmatsu a jeho členských firem. Každá z těchto firem představuje samostatný a nezávislý právní subjekt. Podrobný popis právní struktury sdružení Deloitte Touche Tohmatsu a jeho členských firem je uveden na adrese www.deloitte.com/cz/onas.

Zpráva o zprávě o vztazích

Prověřili jsme též věcnou správnost údajů uvedených ve zprávě o vztazích mezi propojenými osobami společnosti Pojišťovna České spořitelny, a. s. k 31. prosinci 2008, která je součástí této výroční zprávy na stranách 43 až 62. Za sestavení této zprávy o vztazích je odpovědný statutární orgán společnosti. Naším úkolem je vydat na základě provedené prověrky stanovisko k této zprávě o vztazích.

Prověrku jsme provedli v souladu s Mezinárodním standardem pro prověrky (ISRE) 2400 a souvisejícími aplikačními doložkami Komory auditorů České republiky. Tyto standardy vyžadují, abychom plánovali a provedli prověrku s cílem získat střední míru jistoty, že zpráva o vztazích neobsahuje významné věcné nesprávnosti. Prověrka je omezena především na dotazování pracovníků společnosti a na analytické postupy a výběrovým způsobem provedené prověření věcné správnosti údajů. Proto prověrka poskytuje nižší stupeň jistoty než audit. Audit zprávy o vztazích jsme neprováděli, a proto nevyjadřujeme výrok auditora.

Na základě naší prověrky jsme nezjistili žádné významné věcné nesprávnosti údajů uvedených ve zprávě o vztazích mezi propojenými osobami společnosti Pojišťovna České spořitelny, a. s. k 31. prosinci 2008.

Zpráva o výroční zprávě

Ověřili jsme též soulad výroční zprávy s výše uvedenou účetní závěrkou. Za správnost výroční zprávy je odpovědný statutární orgán společnosti. Naším úkolem je vydat na základě provedeného ověření výrok o souladu výroční zprávy s účetní závěrkou.

Ověření jsme provedli v souladu s Mezinárodními auditorskými standardy a souvisejícími aplikačními doložkami Komory auditorů České republiky. Tyto standardy vyžadují, aby auditor naplánoval a provedl ověření tak, aby získal přiměřenou jistotu, že informace obsažené ve výroční zprávě, které popisují skutečnosti, jež jsou též předmětem zobrazení v účetní závěrce, jsou ve všech významných ohledech v souladu s příslušnou účetní závěrkou. Jsme přesvědčeni, že provedené ověření poskytuje přiměřený podklad pro vyjádření výroku auditora.

Podle našeho názoru jsou informace uvedené ve výroční zprávě ve všech významných ohledech v souladu s výše uvedenou účetní závěrkou.

V Praze dne 31. května 2009



Auditorská společnost:
Deloitte Audit s. r. o., Osvědčení č. 79

zastoupená:



David Ondroušek, pověřený zaměstnanec

Odpovědný auditor:



David Ondroušek, osvědčení č. 2127

Rozvaha k 31. 12. 2008

| tis. Kč | Číslo řádku | Hrubá výše | Úprava | Čistá výše | Minulé období |
|---|-------------|-------------------|----------------|-------------------|-------------------|
| AKTIVA | | | | | |
| B. Dlouhodobý nehmotný majetek, z toho: | 2 | 200 210 | 146 547 | 53 663 | 45 542 |
| a) zřizovací výdaje | 3 | 0 | | 0 | 0 |
| b) goodwill | 4 | 0 | | 0 | 0 |
| C. Finanční umístění (investice) | 5 | 15 980 529 | | 15 980 529 | 15 832 018 |
| I. Pozemky a stavby (nemovitosti), z toho: | 6 | 45 300 | | 45 300 | 43 500 |
| a) provozní nemovitosti | 7 | 45 300 | | 45 300 | 43 500 |
| III. Jiná finanční umístění | 13 | 15 935 229 | | 15 935 229 | 15 788 518 |
| 1. Akcie a ostatní cenné papíry s proměnlivým výnosem, ostatní podíly | 14 | 555 855 | | 555 855 | 634 045 |
| 2. Dluhové cenné papíry | 15 | 14 020 774 | | 14 020 774 | 13 877 697 |
| 3. Finanční umístění v investičních sdruženích | 16 | 507 188 | | 507 188 | 471 149 |
| 6. Depozita u finančních institucí | 18 | 859 393 | | 859 393 | 805 627 |
| 7. Ostatní finanční umístění | 19 | -7 981 | | -7 981 | 0 |
| D. Finanční umístění životního pojištění, je-li nositelem investičního rizika pojistník | 21 | 1 287 368 | | 1 287 368 | 1 346 322 |
| E. Dlužníci | 22 | 132 021 | 34 700 | 97 321 | 143 320 |
| I. Pohledávky z operací přímého pojištění | 23 | 73 504 | 34 568 | 38 936 | 39 004 |
| 1. pojistníci | 24 | 63 465 | 25 201 | 38 264 | 38 041 |
| 2. pojišťovací zprostředkovatelé | 25 | 10 039 | 9 367 | 672 | 963 |
| II. Pohledávky z operací zajištění | 26 | 1 870 | | 1 870 | 755 |
| III. Ostatní pohledávky | 27 | 56 647 | 132 | 56 515 | 103 561 |
| F. Ostatní aktiva | 28 | 121 505 | 53 796 | 67 709 | 61 758 |
| I. Dlouhodobý hmotný majetek, jiný než pozemky a stavby (nemovitosti), a zásoby | 29 | 100 573 | 53 796 | 46 777 | 37 279 |
| II. Hotovost na účtech u finančních institucí a hotovost v pokladně | 30 | 20 932 | | 20 932 | 24 479 |
| G. Přechodné účty aktiv | 32 | 572 332 | | 572 332 | 146 014 |
| I. Naběhlé úroky a nájemné | 33 | 125 | | 125 | 1 051 |
| II. Odložené pořizovací náklady na pojistné smlouvy, v tom odděleně: | 34 | 494 125 | | 494 125 | 88 824 |
| a) v životním pojištění | 35 | 493 578 | | 493 578 | 88 329 |
| b) v neživotním pojištění | 36 | 547 | | 547 | 495 |
| III. Ostatní přechodné účty aktiv, z toho: | 37 | 78 082 | | 78 082 | 56 139 |
| a) dohadné položky aktivní | 38 | 48 727 | | 48 727 | 45 270 |
| AKTIVA CELKEM | 39 | 18 293 965 | 235 043 | 18 058 922 | 17 574 973 |

| tis. Kč | Číslo řádku | Hrubá výše | Úprava | Čistá výše | Minulé období |
|--|----------------|------------|--------|-------------------|-------------------|
| PASIVA | | | | | |
| A. Vlastní kapitál | 40 | | | 1 639 464 | 1 553 754 |
| I. Základní kapitál, z toho: | 41 | | | 1 117 200 | 1 117 200 |
| IV. Ostatní kapitálové fondy | 45 | | | 119 605 | -96 785 |
| V. Rezervní fond a ostatní fondy ze zisku | 46 | | | 182 137 | 164 127 |
| VII. Zisk nebo ztráta běžného účetního období | 48 | | | 220 522 | 369 212 |
| C. Technické rezervy | 50 | 14 645 629 | 14 353 | 14 631 276 | 14 104 502 |
| 1. Rezerva na nezasloužené pojistné, z toho: | 51 | 148 804 | 14 267 | 134 537 | 198 957 |
| a) Rezerva na nezasloužené pojistné vztahující se k pojistným odvětvím životních pojištění | 52 | 123 691 | 14 267 | 109 424 | 180 457 |
| b) Rezerva na nezasloužené pojistné vztahující se k pojistným odvětvím neživotních pojištění | 53 | 25 113 | 0 | 25 113 | 18 500 |
| 2. Rezerva pojistného životních pojištění | 54 | 13 551 158 | 0 | 13 551 158 | 13 074 682 |
| 3. Rezerva na pojistná plnění, z toho: | 55 | 856 377 | 86 | 856 291 | 737 643 |
| a) Rezerva na pojistná plnění vztahující se k pojistným odvětvím životních pojištění | 56 | 787 823 | 86 | 787 737 | 680 357 |
| b) Rezerva na pojistná plnění vztahující se k pojistným odvětvím neživotních pojištění | 57 | 68 554 | 0 | 68 554 | 57 286 |
| 4. Rezerva na prémie a slevy, z toho: | 58 | 16 081 | 0 | 16 081 | 7 352 |
| a) Rezerva na prémie a slevy vztahující se k pojistným odvětvím životních pojištění | 59 | 16 081 | 0 | 16 081 | 7 352 |
| b) Rezerva na prémie a slevy vztahující se k pojistným odvětvím neživotních pojištění | 60 | 0 | 0 | 0 | 0 |
| 7. Rezerva na splnění závazků z použité technické úrokové míry | 63 | 73 209 | 0 | 73 209 | 85 868 |
| D. Technická rezerva na životní pojištění, je-li nositelem investičního rizika pojistník | 67 | 1 287 368 | | 1 287 368 | 1 346 322 |
| E. Rezervy na ostatní rizika a ztráty | 68 | | | 56 833 | 116 117 |
| 2. Rezerva na daně | 70 | | | 56 833 | 116 117 |
| G. Věřitelé | 73 | | | 359 175 | 375 561 |
| I. Závazky z operací přímého pojištění | 74 | | | 297 381 | 347 151 |
| II. Závazky z operací zajištění | 75 | | | 8 622 | 10 037 |
| V. Ostatní závazky, z toho: | 79 | | | 53 172 | 18 373 |
| a) daňové závazky a závazky ze sociálního zabezpečení | 80 | | | 3 140 | 3 687 |
| H. Přechnodné účty pasiv | 82 | | | 84 806 | 78 718 |
| I. Výdaje příštích období a výnosy příštích období | 83 | | | 12 | 12 |
| II. Ostatní přechnodné účty pasiv, z toho: | 84 | | | 84 794 | 78 706 |
| a) dohadné položky pasivní | 85 | | | 84 794 | 78 706 |
| PASIVA CELKEM | 86 | | | 18 058 922 | 17 574 973 |

Přehled o změnách vlastního kapitálu za účetní období roku 2008

| tis. Kč | Základní kapitál | Rezervní fondy | Kapitálové fondy | Oceňovací rozdíly | Fondy ze zisku | Neuhrazená ztráta | Nerozdělený zisk | Zisk za účetní období po zdanění | Celkem |
|--|------------------|----------------|------------------|-------------------|----------------|-------------------|------------------|----------------------------------|-----------|
| Zůstatek k 1. 1. 2006 | 1 117 200 | 134 447 | 0 | 312 358 | 5 601 | 0 | 0 | 187 232 | 1 756 838 |
| Kurzové rozdíly a oceňovací rozdíly nezahrnuté do hospodářského výsledku | | | | -56 203 | | | | | -56 203 |
| Dividendy | | | | | | | | -176 228 | -176 228 |
| Přiděly do fondů | | 9 362 | | | 1 642 | | | -11 004 | 0 |
| Použití fondů | | | | | -1 914 | | | | -1 914 |
| Vypořádání zisku minulého období | | | | | | | | | 0 |
| Zisk běžného období | | | | | | | | 307 547 | 307 547 |
| Zůstatek k 31. 12. 2006 | 1 117 200 | 143 809 | 0 | 256 155 | 5 329 | 0 | 0 | 307 547 | 1 830 040 |
| Zůstatek k 1. 1. 2007 | 1 117 200 | 143 809 | 0 | 256 155 | 5 329 | 0 | 0 | 307 547 | 1 830 040 |
| Kurzové rozdíly a oceňovací rozdíly nezahrnuté do hospodářského výsledku | | | | -352 940 | | | | | -352 940 |
| Dividendy | | | | | | | | -290 422 | -290 422 |
| Přiděly do fondů | | 15 377 | | | 1 748 | | | -17 125 | 0 |
| Použití fondů | | | | | -2 136 | | | | -2 136 |
| Vypořádání zisku minulého období | | | | | | | | | 0 |
| Zisk běžného období | | | | | | | | 369 212 | 369 212 |
| Zůstatek k 31. 12. 2007 | 1 117 200 | 159 186 | 0 | -96 785 | 4 941 | 0 | 0 | 369 212 | 1 553 754 |
| Zůstatek k 1. 1. 2008 | 1 117 200 | 159 186 | 0 | -96 785 | 4 941 | 0 | 0 | 369 212 | 1 553 754 |
| Kurzové rozdíly a oceňovací rozdíly nezahrnuté do hospodářského výsledku | | | | 216 390 | | | | | 216 390 |
| Dividendy | | | | | | | | -348 623 | -348 623 |
| Přiděly do fondů | | 18 461 | | | 2 128 | | | -20 589 | 0 |
| Použití fondů | | | | | -2 579 | | | | -2 579 |
| Vypořádání zisku minulého období | | | | | | | | | 0 |
| Zisk běžného období | | | | | | | | 220 522 | 220 522 |
| Zůstatek k 31. 12. 2008 | 1 117 200 | 177 647 | 0 | 119 605 | 4 490 | 0 | 0 | 220 522 | 1 639 464 |

Výkaz zisku a ztráty

k 31. 12. 2008

| tis. Kč | Číslo řádku | Základna | Mezisosčet | Výsledek | Minulé období |
|---|----------------|----------|------------|----------|------------------|
| I. TECHNICKÝ ÚČET K NEŽIVOTNÍMU POJIŠTĚNÍ | | | | | |
| 1. Zasloužené pojistné, očištěné od zajištění: | 1 | x | x | x | x |
| a) předepsané hrubé pojistné | 2 | 86 934 | x | x | x |
| b) pojistné postoupené zajišťovatelům (-) | 3 | 0 | 86 934 | x | x |
| c) změna stavu hrubé výše rezervy na nezasloužené pojistné (+/-) | 4 | 6 613 | x | x | x |
| d) změna stavu rezervy na nezasloužené pojistné, podíl zajišťovatelů (+/-) | 5 | 0 | 6 613 | 80 321 | 42 811 |
| 2. Převedené výnosy z finančního umístění (investic) z Netecnického účtu (položka III.6.) | 6 | x | x | 3 594 | 553 |
| 3. Ostatní technické výnosy, očištěné od zajištění | 7 | x | x | 29 872 | 28 869 |
| 4. Náklady na pojistná plnění, očištěné od zajištění: | 8 | x | x | x | x |
| a) náklady na pojistná plnění: | 9 | x | x | x | x |
| aa) hrubá výše | 10 | 37 026 | x | x | x |
| ab) podíl zajišťovatelů (-) | 11 | 0 | 37 026 | x | x |
| b) změna stavu rezervy na pojistná plnění (+/-): | 12 | x | x | x | x |
| ba) hrubá výše | 13 | 11 268 | x | x | x |
| bb) podíl zajišťovatelů (-) | 14 | 0 | 11 268 | 48 294 | 62 635 |
| 5. Změny stavu ostatních technických rezerv, očištěné od zajištění (+/-) | 15 | x | x | 0 | 0 |
| 6. Prémie a slevy, očištěné od zajištění | 16 | x | x | 0 | 0 |
| 7. Čistá výše provozních nákladů: | 17 | x | x | x | x |
| a) pořizovací náklady na pojistné smlouvy | 18 | x | 27 319 | x | x |
| b) změna stavu časově rozlišených pořizovacích nákladů (+/-) | 19 | x | -52 | x | x |
| c) správní režie | 20 | x | 2 096 | x | x |
| d) provize od zajišťovatelů a podíly na ziscích | 21 | x | 0 | 29 363 | 26 794 |
| 8. Ostatní technické náklady, očištěné od zajištění | 22 | x | x | 560 | 290 |
| 9. Změna stavu vyrovnávací rezervy (+/-) | 23 | x | x | 0 | |
| 10. Mezisosčet, zůstatek (výsledek) Technického účtu k neživotnímu pojištění (položka III.1.) | 24 | x | x | 35 570 | -17 486 |

| tis. Kč | Číslo řádku | Základna | Mezisoučet | Výsledek | Minulé období |
|---|---|-----------|------------|-----------|----------------|
| II. TECHNICKÝ ÚČET K ŽIVOTNÍMU POJIŠTĚNÍ | | | | | |
| | 1. Zasloužené pojistné, očištěné od zajištění: | 25 | x | x | x |
| | a) předepsané hrubé pojistné | 26 | x | 6 593 163 | x |
| | b) pojistné postoupené zajišťovatelům (+/-) | 27 | x | 31 283 | x |
| | c) změna stavu rezervy na nezasloužené pojistné, očištěná od zajištění (+/-) | 28 | x | -71 033 | 6 632 913 |
| | 2. Výnosy z finančního umístění (investic): | 29 | x | x | x |
| | a) výnosy z podílů se zvláštním uvedením těch, které pocházejí z ovládaných osob | 30 | x | x | x |
| | b) výnosy z ostatního finančního umístění (investic), se zvláštním uvedením těch, které pocházejí z ovládaných osob, v tom: | 31 | x | x | x |
| | ba) výnosy z pozemků a staveb (nemovitostí) | 32 | 0 | x | x |
| | bb) výnosy z ostatních investic | 33 | 777 785 | 777 785 | x |
| | c) změny hodnoty finančního umístění (investic) | 34 | x | 0 | x |
| | d) výnosy z realizace finančního umístění (investic) | 35 | x | 2 083 967 | 2 861 752 |
| | 3. Přírůstky hodnoty finančního umístění (investic) | 36 | x | x | 226 783 |
| | 4. Ostatní technické výnosy, očištěné od zajištění | 37 | x | x | 37 891 |
| | 5. Náklady na pojistná plnění, očištěné od zajištění: | 38 | x | x | x |
| | a) náklady na pojistná plnění: | 39 | x | x | x |
| | aa) hrubá výše | 40 | 4 540 368 | x | x |
| | ab) podíl zajišťovatelů (+/-) | 41 | 6 073 | 4 534 295 | x |
| | b) změna stavu rezervy na pojistná plnění (+/-): | 42 | x | x | x |
| | ba) hrubá výše | 43 | 104 487 | x | x |
| | bb) podíl zajišťovatelů (+/-) | 44 | -2 894 | 107 381 | 4 641 676 |
| | 6. Změna stavu ostatních technických rezerv, očištěná od zajištění (+/-): | 45 | x | x | x |
| | a) rezervy v životním pojištění: | 46 | x | x | x |
| | aa) hrubá výše | 47 | 476 476 | x | x |
| | ab) podíl zajišťovatelů | 48 | 0 | 476 476 | x |
| | b) ostatní technické rezervy, očištěné od zajištění | 49 | x | -62 884 | 413 592 |
| | 7. Prémie a slevy, očištěné od zajištění | 50 | x | x | 107 548 |
| | 8. Čistá výše provozních nákladů: | 51 | x | x | x |
| | a) pořizovací náklady na pojistné smlouvy | 52 | x | 1 084 982 | x |
| | b) změna stavu časově rozlišených pořizovacích nákladů (+/-) | 53 | x | -405 250 | x |
| | c) správní režie | 54 | x | 304 116 | x |
| | d) provize od zajišťovatelů a podíly na ziscích | 55 | x | 11 054 | 972 794 |
| | 9. Náklady na finanční umístění (investice): | 56 | x | x | x |
| | a) náklady na správu finančního umístění (investic) včetně úroků | 57 | x | 256 334 | x |
| | b) změna hodnoty finančního umístění (investic) | 58 | x | 0 | x |
| | c) náklady spojené s realizací finančního umístění (investic) | 59 | x | 2 121 062 | 2 377 396 |
| | 10. Úbytky hodnoty finančního umístění (investic) | 60 | x | x | 967 484 |
| | 11. Ostatní technické náklady, očištěné od zajištění | 61 | x | x | 17 260 |
| | 12. Převod výnosů z finančního umístění (investic) na Netechnický účet (položka III.4.) | 62 | x | x | |
| | 13. Mezisoučet, zůstatek (výsledek) Technického účtu k životnímu pojištění (položka III.2.) | 63 | x | x | 261 589 |
| | | | | | 510 224 |

| tis. Kč | Číslo řádku | Základna | Mezisosčet | Výsledek | Minulé období |
|---|----------------|----------|------------|----------|------------------|
| III. NETECHNICKÝ ÚČET | | | | | |
| 1. Výsledek Technického účtu k neživotnímu pojištění (položka I.10.) | 64 | x | x | 35 570 | -17 486 |
| 2. Výsledek Technického účtu k životnímu pojištění (položka II.13.) | 65 | x | x | 261 589 | 510 224 |
| 3. Výnosy z finančního umístění (investic): | 66 | x | x | x | x |
| a) výnosy z podílů se zvláštním uvedením těch, které pocházejí z ovládaných osob | 67 | x | | x | x |
| b) výnosy z ostatního finančního umístění (investic), se zvláštním uvedením těch, které pocházejí z ovládaných osob, v tom: | 68 | x | x | x | x |
| ba) výnosy z pozemků a staveb (nemovitostí) | 69 | 58 | x | x | x |
| bb) výnosy z ostatních investic | 70 | 15 089 | 15 147 | x | x |
| c) změny hodnoty finančního umístění (investic) | 71 | x | 0 | x | x |
| d) výnosy z realizace finančního umístění (investic) | 72 | x | 50 000 | 65 147 | 132 633 |
| 4. Převedené výnosy finančního umístění (investic) z Technického účtu k životnímu pojištění (položka II.12.) | 73 | x | x | 0 | |
| 5. Náklady na finanční umístění (investice): | 74 | x | x | x | x |
| a) náklady na správu finančního umístění (investic), včetně úroků | 75 | x | 1 238 | x | x |
| b) změny hodnoty finančního umístění (investic) | 76 | x | 0 | x | x |
| c) náklady spojené s realizací finančního umístění (investic) | 77 | x | 50 101 | 51 339 | 107 215 |
| 6. Převod výnosů z finančního umístění (investic) na Technický účet k neživotnímu pojištění (položka I.2.) | 78 | x | x | 3 594 | 553 |
| 7. Ostatní výnosy | 79 | x | x | 658 | 0 |
| 8. Ostatní náklady | 80 | x | x | 30 664 | 30 807 |
| 9. Daň z příjmů z běžné činnosti | 81 | x | x | 56 638 | 117 026 |
| 10. Zisk nebo ztráta z běžné činnosti po zdanění | 82 | x | x | 220 729 | 369 770 |
| 15. Ostatní daně neuvedené v předcházejících položkách | 87 | x | x | 207 | 558 |
| 16. Zisk nebo ztráta za účetní období | 88 | x | x | 220 522 | 369 212 |

Příloha k účetní závěrce za rok 2008

1. OBECNÝ OBSAH

1.1 Charakteristika a hlavní aktivity

Pojišťovna České spořitelny, a.s., (dále též „Společnost“) byla zapsána do obchodního rejstříku dne 1. 10. 1992 pod IČ: 47452820.

Akcionáři Společnosti jsou uvedeni v následující tabulce:

Tabulka č. 1

| Název akcionáře Adresa | IČ | Počet akcií | podíl v % |
|---|----------|----------------|--------------|
| Česká spořitelna, a.s. Olbrachtova 1929/62, Praha 4 | 45244782 | 569 | 5 |
| Kooperativa pojišťovna, a.s., Vienna Insurance Group Templová 747, Praha 1 | 47116617 | 569 | 5 |
| Wiener Städtische Versicherung AG Vienna Insurance Group Schottenring 30, Vídeň, Rakousko | - | 14 522 | 90 |

Představenstvo společnosti vydalo v souladu s článkem 5, odstavec 4 Stanov společnosti souhlas s převodem akcií na jméno, svým rozhodnutím ze dne 22. 7. 2008. Na základě tohoto rozhodnutí byly k 15. 9. 2008 převedeny akcie a došlo k tomu odpovídající změně struktury a podílů akcionářů na kapitálu společnosti.

Akcionáři Společnosti a jejich podíly na kapitálu společnosti k datu prodeje podílů jsou uvedeni v následující tabulce:

| Název akcionáře Adresa | IČ | Počet akcií | podíl v % |
|---|----------|----------------|--------------|
| Česká spořitelna, a.s. Olbrachtova 1929/62, Praha 4 | 45244782 | 10 660 | 55,2 |
| Sparkassen Versicherung AG Wipplingerstrasse 36-38, Vídeň, Rakousko | - | 5 000 | 44,8 |

Povolení k provozování pojišťovací činnosti získala Společnost rozhodnutím Ministerstva financí České republiky č. j. 103/68361/92 ze dne 16. 12. 1992. Společnost se zabývá pojišťovací činností od roku 1993. V souladu s novelou zákona č. 363/1999 Sb., o pojišťovnictví, Ministerstvo financí jako

organ státního dozoru v pojišťovnictví ve smyslu § 42 odst. 5 zákona č. 363/1999 Sb., o pojišťovnictví a o změně některých souvisejících zákonů, ve znění pozdějších předpisů udělilo Společnosti povolení k provozování pojišťovací činnosti, zajišťovací činnosti a činností souvisejících č. j. 322/16811/2002.

Rozhodnutí (č. j. 322/16811/2002) nabylo právní moci 20. 2. 2002.

Rozsah činností uvedených v povolení uděleném Ministerstvem financí ze dne 20. 2. 2002 byl zapsán do Obchodního rejstříku dne 4. 12. 2002.

Společnost se od 2. 1. 2004 specializuje pouze na pojištění osob v rozsahu zák. č. 363/1999 Sb., o pojišťovnictví, v platném znění, příloha č. 1 – odvětví a skupiny pojištění, část A – odvětví životních pojištění a část B – odvětví neživotních pojištění, Odvětví 1. – Úrazové pojištění a Odvětví 2. – Pojištění nemoci, a to zejména na:

- kapitálové životní pojištění – životní pojištění spojené s konzervativní finanční investicí. Hlavními přednostmi je nulové riziko finanční ztráty spojené s výhodným úročením, což je umožněno kombinací garantované úrokové sazby a podílu na výnosech společnosti, a optimální využití disponibilních peněžních prostředků bez nutnosti dalších plateb;
- pojištění s investičním fondem – představuje flexibilní pojišťovací a investiční program s možností volby investičního programu, a to s garantovaným výnosem nebo s možností výběru z nabídky investičních fondů na investiční riziko pojistníka, jehož hlavní charakteristikou je komplexní ochrana před širokým spektrem pojistných rizik a schopnost se přizpůsobovat měnícím se požadavkům klientů v každé životní situaci. Další vlastností tohoto produktu je možnost nadprůměrného zhodnocení kapitálové hodnoty a možnost připojištění dalšího dospělého a až pěti dětí na jednu pojistnou smlouvu;
- úvěrová životní pojištění – produkty určené k zajištění rizik spojených se splácením spotřebitelských a hotovostních úvěrů nebo úvěrů na nemovitosti. Výhody tohoto pojištění spočívají především v získání renomovaného ručitele Pojišťovny České spořitelny, a.s., k zajištění úvěru při zdravotních problémech dlužníka. Úvěrová životní pojištění jsou určena zejména k prodeji v kombinaci s úvěrovými produkty Finanční skupiny České spořitelny, a.s.;
- úrazová pojištění.

Společnost má dále v předmětu podnikání odvětví neživotního pojištění č. 3, 5, 11, 13, 15, 16 a 18 uvedená v části B přílohy č. 1 k zákonu č. 363/1999 Sb., skupinu c) neživotních pojištění uvedenou v části C přílohy k zákonu o pojišťovnictví a zajišťovací činnost dle § 3 odst. 3 zákona o pojišťovnictví pouze v rozsahu fakultativní zajišťovací činnosti dle § 9 odst. 5 zákona o pojišťovnictví pro odvětví neživotních pojištění 5, 7, 8, 9, 11, 13 a 16 uvedených v části B přílohy k zákonu o pojišťovnictví, které však s účinností od 2. 1. 2004 aktivně neposkytuje.

Zápisem do Obchodního rejstříku dne 23. 12. 2004 byla Společnosti dále povolena vzdělávací činnost pro pojišťovatele zprostředkovatele a samostatné likvidátory pojistných událostí.

1.1.1 Sídlo Společnosti

Pojišťovna České spořitelny, a. s.
nám. Republiky 115
530 02 Pardubice

1.1.2 Představenstvo Společnosti

Složení představenstva k 31. 12. 2008:

Předseda představenstva:

RNDr. Petr Zapletal, Ke Kurtům 378, Praha 4, Písnice

Místopředseda:

Ing. Jaroslav Kulhánek, Zalomená 175,
Hradec Králové 11, Roudnička

Člen představenstva:

Ing. František Mareš, Palackého 1932, Pardubice,
Zelené Předměstí

Jednání členů představenstva, které zavazuje Společnost, musí mít písemnou formu a musí být podepsáno jednajícím členem představenstva a dalším členem představenstva, a to tak, že připojí své podpisy k obchodní firmě.

1.1.3 Dozorčí rada

Složení dozorčí rady zapsané v obchodním rejstříku, vedeném Krajským soudem v Hradci Králové k 31. 12. 2008:

Předseda:

RNDr. Petr Bobysud, Hrádecká 57, Plzeň

Místopředseda:

Oliver Van Best, Ossiacherzeile 11/24, Villach, Rakousko

Člen:

JUDr. Karel Kopecký, Mladých 184, Pardubice

1.2 Účetní postupy používané Společností

Účetnictví společnosti je vedeno a účetní závěrka byla sestavena v souladu se zákonem č. 563/1991 Sb., o účetnictví, a vyhláškou č. 502/2002 Sb., v platném znění, kterou se stanoví uspořádání a označování položek účetní závěrky a konsolidované účetní závěrky a obsahové vymezení položek těchto závěrek, směrná účtová osnova, účetní metody a jejich použití, metody konsolidace účetní závěrky a postup zahrnování účetních jednotek do konsolidačního celku a Českými účetními standardy pro účetní jednotky, které účtují podle vyhlášky č. 502/2002 Sb., v platném znění.

Účetnictví respektuje obecné účetní zásady, především zásadu o oceňování majetku historickými cenami s výjimkou některých oblastí, jež jsou popsány v kapitolách části 1.2, zásadu účtování ve věcné a časové souvislosti, zásadu opatrnosti a předpoklad o schopnosti účetní jednotky pokračovat ve svých aktivitách.

Údaje v této účetní závěrce jsou vyjádřeny v tisících korun českých (tis. Kč). Tato závěrka byla sestavena ke dni 31. 12. 2008.

1.2.1 Finanční umístění

Ocenění při pořízení

Pozemky a stavby jsou v okamžiku zařazení do majetku Společnosti oceňovány pořizovacími cenami. Společnost pozemky a stavby v souladu s ustanoveními vyhlášky 502/2002 Sb. neodepisuje.

Cenné papíry a majetkové účasti se v okamžiku pořízení oceňují pořizovacími cenami.

Půjčky, ostatní dlouhodobé pohledávky a depozita u bank jsou oceněny nominálními hodnotami.

Ocenění k rozvahovému dni

Společnost provádí v souladu se zákonem o účetnictví k rozvahovému dni přecenění pozemků a staveb na reálnou hodnotu na základě odborného odhadu.

Zároveň je ke dni účetní závěrky prováděno ocenění ostatních složek finančního umístění reálnou hodnotou. Reálná hodnota cenných papírů je stanovena následovně:

- pro ty druhy cenných papírů a majetkových účastí, které jsou obchodovány na burze, se reálnou hodnotou rozumí cena, za kterou byly na burze obchodovány v její poslední obchodní den předcházející datu účetní závěrky;
- pro ty druhy cenných papírů a majetkových účastí, které jsou obchodovány v RM-Systému nebo na jiném finančním trhu, se reálnou hodnotou rozumí průměrná cena, za jakou byly v poslední obchodní den předcházející datu účetní závěrky na těchto trzích obchodovány;
- pro všechna ostatní finanční umístění je reálná hodnota určena na základě odborného odhadu jejich pravděpodobné realizační (prodejní) hodnoty.

V případě, že reálná hodnota některých položek finančního umístění zjištěná výše uvedeným způsobem je jiná než stávající účetní hodnota, jsou tyto položky finančního umístění přeceněny takto:

- a) u dlouhodobého finančního umístění (tzn. u cenných papírů držných do splatnosti a u pozemků a staveb) se o rozdílech z přecenění na reálnou hodnotu účtuje jako o přírůstku nebo úbytku hodnoty prostřednictvím ostatního kapitálového fondu ve výši rozdílu reálné a účetní hodnoty upraveného o pohledávku, resp. závazek z titulu odložené daně souvztažně s příslušnými účty finančního umístění a účtem odloženého daňového závazku nebo odložené daňové pohledávky. V okamžiku realizace se přecenění zúčtuje ve prospěch účtů Přírůstky hodnoty finančního umístění nebo na vrub účtů Úbytky hodnoty finančního umístění s vlivem do výsledku hospodaření běžného účetního období;
- b) u krátkodobého finančního umístění (tzn. ostatního finančního umístění výše neuvedeného) se o rozdílech z přecenění na reálnou hodnotu účtuje jako o přírůstku nebo úbytku hodnoty prostřednictvím účtů Přírůstky nebo Úbytky hodnoty finančního umístění s vlivem do výsledku hospodaření běžného účetního období.

1.2.2 Hmotný a nehmotný majetek

Hmotný a nehmotný majetek je evidován v pořizovací ceně.

Hmotný majetek v pořizovací ceně do 40 tis. Kč a nehmotný majetek v pořizovací ceně do 60 tis. Kč je účtován do nákladů v účetním období, ve kterém byl pořízen.

Roční odpisová sazba u účetních odpisů vychází z doby skutečné použitelnosti a doby životnosti hmotného a nehmotného majetku. Odpisy se účtují měsíčně.

Plán účetních odpisů podle skupin majetku si Společnost stanovila tak, jak je uvedeno v tabulce č. 2:

Tabulka č. 2

| Majetek | Metoda | Doba odpisování v letech |
|---------------------------------------|----------------|--------------------------|
| Prům. a podobná práva | Neodepisuje se | - |
| Software | Rovnoměrně | 4 |
| Movitý majetek - osobní automobily | Rovnoměrně | 4 |
| Movitý majetek - výpočetní technika | Rovnoměrně | 3 |
| Movitý majetek - kancelářská technika | Rovnoměrně | 4 |
| Movitý majetek - inventář | Rovnoměrně | 8 |

Pro odepisování podle zákona o dani z příjmu zvolila Společnost rovnoměrný způsob odepisování.

1.2.3 Zásoby

Zásoby jsou oceněny v pořizovacích cenách. Pořizovací cena zahrnuje cenu pořízení, dopravné a další přímé náklady spojené s pořízením.

1.2.4 Peníze a ceniny

Peníze a ceniny jsou oceněny nominálními hodnotami.

1.2.5 Přepočty cizích měn

Transakce prováděné během roku jsou účtovány v kurzu ČNB, který je platný v den vzniku účetního případu.

Aktiva a pasiva v cizí měně (vyjma cenných papírů, jež jsou součástí finančního umístění, pořízených v cizí měně) jsou k rozvahovému dni (tj. k 31. 12. 2008) přepočítána

kurzem devizového trhu stanoveným ČNB k tomuto datu. Při přepočtu cizích měn, které nejsou obsaženy v kurzech devizového trhu stanovených ČNB, se pro přepočet těchto měn použijí oficiální střední kurzy centrálních bank, popř. aktuální kurzy na mezibankovním trhu, k americkému dolaru nebo euru.

U majetku a závazků oceňovaných reálnou hodnotou (tzn. zejména cenné papíry, které jsou součástí finančního umístění) je kurzový rozdíl součástí této hodnoty a samostatně se o něm neúčtuje.

Kurzové rozdíly u aktiv a pasiv v cizí měně vyjma účtů finančního umístění se účtují na vrub účtu režijních technických nákladů, popř. ve prospěch účtu ostatních technických výnosů.

Kurzové rozdíly vzniklé u účtů finančního umístění v rámci přecenění se účtují na vrub nákladů na finanční umístění v případě kurzové ztráty a ve prospěch výnosů z finančního umístění v případě kurzového zisku.

1.2.6 Stanovení opravných položek

Výše opravných položek k pohledávkám za klienty se stanovuje v závislosti na věkové struktuře pohledávek po splatnosti. Pro pohledávky, u nichž uplynuly od splatnosti více jak 2 měsíce, se tvoří opravná položka ve výši 5 % hodnoty pohledávky, více jak 3 měsíce ve výši 20 %, více jak 6 měsíců ve výši 50 %, více jak 12 měsíců ve výši 100 % hodnoty pohledávky. V případě pohledávky za subjektem, který se nachází v konkurzním a vyrovnávacím řízení, se tvoří opravná položka ve výši 100 % bez ohledu na stáří pohledávky.

Opravné položky k ostatním účtům majetku jsou tvořeny na vrub nákladů v případech, kdy snížení jejich ocenění v účetnictví, prokázané na základě údajů inventarizace majetku, není trvalého charakteru.

1.2.7 Předepsané pojistné

Předepsané hrubé pojistné zahrnuje veškeré částky pojistného uvedeného v pojistných smlouvách, nezávisle na skutečnosti, zda se tyto částky vztahují zcela nebo zčásti k pozdějším účetním obdobím.

1.2.8 Náklady na pojistná plnění

Náklady na pojistná plnění zahrnují i tzv. vedlejší náklady, tj. náklady Společnosti spojené s likvidací pojistných událostí. Náklady na pojistná plnění se snižují o uhrazené regresy a jiné obdobné nároky Společnosti. O pojistných plněních se účtuje v okamžiku uznání (stanovení) výše plnění. O vedlejších nákladech se účtuje v období, se kterým věcně a časově souvisejí, nejpozději však v období, ve kterém byly zjištěny.

1.2.9 Rezerva na nezasloužené pojistné

Rezerva na nezasloužené pojistné je tvořena z části předepsaného pojistného, která se vztahuje k budoucím účetním obdobím, a její výše je stanovena jako souhrn rezerv vypočítaných podle jednotlivých pojistných smluv za použití metody „pro rata temporis“.

1.2.10 Rezerva pojistného životních pojištění

Rezerva pojistného životních pojištění je tvořena jako souhrn rezerv vypočítaných podle jednotlivých smluv životních pojištění.

Rezerva pojistného životních pojištění představuje hodnoty závazků Společnosti vypočtené pojistně technickými metodami včetně již přiznaných a příslibených podílů na zisku (podílů na přebytcích pojistného) a rezerv nákladů spojených se správou pojištění, a to po odpočtu hodnoty budoucího pojistného.

Společnost účtuje v souladu s podmínkami povolení k provozování pojišťovací činnosti, zajišťovací činnosti a činností souvisejících o zillmerované rezervě s tím, že záporné hodnoty rezerv jsou nahrazovány nulovou hodnotou. Výsledná částka tzv. nulifikace záporných hodnot rezerv je následně, s přihlédnutím k předpokládaným stornům pojistných smluv, aktivována ve formě časového rozlišení pořizovacích nákladů na pojistné smlouvy životního pojištění.

1.2.11 Rezerva na pojistná plnění

Rezervy na pojistná plnění u životních i neživotních pojištění jsou určeny na:

- a) pojistná plnění z pojistných událostí ohlášených do konce běžného účetního období, ale v běžném účetním období nezlikvidovaných (označované též jako RBNS);
- b) pojistná plnění z pojistných událostí, které v běžném účetním období vznikly, ale nebyly v tomto období hlášeny (označované též jako IBNR).

Výše rezervy na pojistná plnění ohlášená je vypočtena jako souhrn rezerv stanovených pro jednotlivé pojistné události. Rezerva na pojistná plnění je tvořena rovněž na veškeré předpokládané výdaje spojené s likvidací pojistných událostí. Součástí rezervy RBNS jsou také rezervy vytvořené z titulu pasivních soudních sporů.

U všech pojistných událostí, které do konce běžného účetního období vznikly, ale nebyly Společnosti hlášeny, je výše rezervy na pojistná plnění stanovena za pomoci metody chainladder.

1.2.12 Rezerva na prémie a slevy

Rezerva na prémie a slevy je tvořena v souladu se všeobecnými pojistnými podmínkami nebo smluvními ujednáními.

1.2.13 Vyrovnávací rezerva

V souvislosti se zaměřením Společnosti na pojištění osob nebyla vyrovnávací rezerva k rozvahovému dni (tj. k 31. 12. 2008) tvořena.

1.2.14 Rezerva na splnění závazků z použité technické úrokové míry

Rezerva na splnění závazků z použité technické úrokové míry podle § 13 odst. 2 písm. f) zák. 363/1999 Sb., o pojištnictví, v platném znění, v souladu s ustanovením § 18a zák. 363/1999 Sb. je tvořena při zjištění, že současný nebo předpokládaný výnos aktiv Společnosti by nepostačoval k úhradě závazků Společnosti vyplývajících z použité technické úrokové míry u dříve prodávaných pojištění. Schválená metodika výpočtu této rezervy vychází z Odborné směrnice č. 3 České společnosti aktuárů – Test postačitelnosti technických rezerv životních pojištění.

1.2.15 Jiná technická rezerva

Jiné technické rezervy ve smyslu § 13, odst. 2, písm. h) a odst. 3, písm. g) zákona 363/1999 Sb., o pojištnictví, v platném znění k rozvahovému dni běžného účetního období, tj. k 31. 12. 2008 nebyly tvořeny.

1.2.16 Rozdělení výnosů a nákladů mezi technické účty a netechnický účet

Výnosy z finančního umístění

Výnosy z finančního umístění, které jsou přímo spojené s činností v oblasti životního pojištění, jsou zaúčtovány na technický účet k životnímu pojištění.

Ostatní výnosy z finančního umístění jsou v průběhu účetního období účtovány na netechnický účet. Výnosy plynoucí z finančního umístění prostředků technických rezerv neživotního pojištění jsou následně převedeny z netechnického účtu na technický účet k neživotnímu pojištění.

Náklady a výnosy

Během účetního období jsou jednoznačně přiřaditelné náklady a výnosy účtovány přímo na technický účet. Náklady a výnosy, které není možno jednoznačně přiřadit, jsou primárně účtovány na účet netechnický a následně rozděleny postupem schváleným v souladu s ustanovením odst. 2 § 42 zákona č. 363/1999 Sb., o pojištnictví, Úřadem dozoru nad pojištnictvím a penzijním připojištěním Ministerstva financí ČR, pod č. j. 322/90877/2000 mezi technický a netechnický účet. Tímto způsobem nejsou převáděny daně a poplatky, náklady související s finančním umístěním v neživotním pojištění a ostatní náklady nesouvisející s pojištěním a zajištěním.

Jako základna pro rozdělení nákladů a výnosů mezi životní a neživotní pojištění se používá poměr předepsaného pojistného a předepsaného pojistného plnění jednotlivých pojistných oblastí k součtu celkového předepsaného pojistného a celkového předepsaného pojistného plnění.

1.2.17 Časové rozlišení pořizovacích nákladů na pojistné smlouvy

Pořizovací náklady na pojistné smlouvy jsou časově rozlišovány v souladu s ustanovením § 30 vyhlášky 502/2002 Sb. jako náklady příštích období, tzn. že tyto výdaje v části týkající se následujícího účetního období se zúčtují na vrub účtu Odložené pořizovací náklady na pojistné smlouvy. Zůstatek odložených pořizovacích nákladů na pojistné smlouvy se rozpustí na vrub účtu Pořizovací náklady na pojistné smlouvy a ve prospěch účtu Odložené pořizovací náklady na pojistné smlouvy u životního pojištění vždy k prvnímu dni účetního období, u neživotního pojištění na konci běžného účetního období.

Pořizovací náklady na pojistné smlouvy v neživotním pojištění se časově rozlišují ve stejném poměru jako předepsané pojistné, tzn. v závislosti na podílu stavu brutto rezervy na nezasloužené pojistné k předepsanému pojistnému daného účetního období.

V životním pojištění jsou pořizovací náklady na pojistné smlouvy časově rozlišeny pomocí tvorby rezervy pojistného životních pojištění. Záporný zůstatek této technické rezervy a dosud nesplacené počáteční náklady jsou s ohledem na princip opatrnosti po zohlednění předpokládaných storen pojistných smluv uvedeny na účtu Odložené pořizovací náklady na pojistné smlouvy.

1.2.18 Odložená daň

Odložená daň je vypočítávána z veškerých dočasných rozdílů mezi účetní a daňovou hodnotou aktiv a pasiv a zůstatku dosud neuplatněné daňové ztráty minulých let, za použití sazby daně z příjmů platné pro následující rok. Změna zůstatku odložené daně byla proúčtována jako výnos nebo náklad, s výjimkou

části související s přeceněním finančního umístění, které bylo účtováno proti účtům vlastního kapitálu.

1.2.19 Změny v účetních metodách nebo účetních odhadech

V průběhu účetního období nedošlo k žádným významným změnám.

2. ZVLÁŠTNÍ OBSAH

2.1 Neživotní pojištění

Přehled o základních údajích k neživotním pojištěním v letech 2006 až 2008 je uveden v tabulce č. 3.

Tabulka č. 3

| Přímé pojištění tis. Kč | Rok | Hrubá výše předepsaného pojistného | Hrubá výše zaslouženého pojistného | Hrubá výše nákladů na pojistná plnění | Hrubé provozní výdaje |
|----------------------------|------|--|--|---|-----------------------------|
| | 2008 | 86 934 | 80 321 | 48 172 | 29 363 |
| | 2007 | 52 713 | 42 811 | 62 585 | 26 794 |
| Neživotní pojištění celkem | 2006 | 23 891 | 19 134 | 14 364 | 20 023 |
| | 2008 | 86 934 | 80 321 | 48 172 | 3 938 |
| | 2007 | 52 713 | 42 811 | 62 585 | 1 817 |
| Pojištění úrazu | 2006 | 23 891 | 19 134 | 14 364 | 884 |
| | 2008 | 0 | 0 | 0 | 25 425 |
| | 2007 | 0 | 0 | 0 | 24 977 |
| Ostatní | 2006 | 0 | 0 | 0 | 19 139 |

Ve srovnání s rokem 2007 došlo v běžném účetním období k nárůstu pojistného a tomu odpovídající výše provozních výdajů zejména z důvodu nárůstu prodeje komplexního úrazového pojištění pro účastníky penzijního připojištění. Součástí hrubých provozních výdajů jsou náklady na vyplacené zprostředkovatelské provize v souvislosti s uzavřenou dohodou o spolupráci při prodeji produktů neživotního pojištění pojišťovny Kooperativa pojišťovna, a. s., Vienna Insurance Group na pobočkách České spořitelny. V hrubých nákladech na pojistná plnění nejsou zahrnuty vedlejší náklady na pojistná plnění, které v roce 2008 celkem činí 122 tis. Kč (v r. 2007 to bylo 50 tis. Kč, v r. 2006 17 tis. Kč).

V účetním období roku 2008 nebylo úrazové pojištění neživotního pojištění postoupeno zajistiteli.

2.2 Životní pojištění

Přehled o předepsaném hrubém pojistném životního pojištění je uveden v tabulce č. 4.

Tabulka č. 4

| Položka tis. Kč | Částka k 31. 12. 2008 | Částka k 31. 12. 2007 | Částka k 31. 12. 2006 |
|---|--------------------------|--------------------------|--------------------------|
| Hrubé předepsané pojistné celkem | 6 593 163 | 6 400 876 | 4 403 684 |
| individuální pojistné | 6 314 198 | 6 307 222 | 4 393 053 |
| z toho: pojistné kolektivního pojištění | 278 965 | 93 654 | 10 631 |
| běžné pojistné | 2 280 544 | 1 732 980 | 1 467 740 |
| z toho: jednorázové pojistné | 4 312 619 | 4 667 896 | 2 935 944 |
| pojistné ze smluv bez prémie | 635 967 | 453 604 | 310 026 |
| pojistné ze smluv s prémie | 5 018 920 | 5 139 863 | 3 182 757 |
| z toho: pojistné ze smluv, u nichž je nositelem investičního rizika pojistník | 938 276 | 807 409 | 910 901 |
| Zůstatková hodnota zajištění celkem | -19 808 | -18 840 | -20 661 |

V roce 2008 pokračovaly pozitivní trendy započaté již v roce 2006. Tyto trendy byly dále posíleny přijetím strategie růstu pojistného kmene běžně placených pojištění, založené na změně motivace prodejců. Mírný meziroční pokles prodeje jednorázově placených druhů pojištění byl způsoben zejména vývojem na kapitálových trzích a orientací prodejních sítí na prodej komplexnějších běžně placených pojistných produktů. Nadále přetrvává obliba flexibilního životního pojištění s možností platby mimořádného pojistného u klientů i u obchodních zástupců pojišťovny.

2.3 Celková výše hrubého (předepsaného) pojistného podle zemí, kde bylo uzavřeno

Všechny smlouvy byly uzavřeny na území České republiky.

2.4 Přehled provizí

Celková výše provizí v rámci přímého pojištění, zejména provize při získávání, obnovování, inkasování a za správu portfolia dosáhla částek uvedených v tabulce č. 5.

Tabulka č. 5

| Třída pojištění tis. Kč | Rok | Provize první | Provize následná | Celkem |
|----------------------------|------|---------------|------------------|-----------|
| Neživotní pojištění | 2008 | 1 935 | 1 433 | 3 368 |
| | 2007 | 1 449 | 301 | 1 750 |
| | 2006 | 677 | 56 | 733 |
| Životní pojištění | 2008 | 944 416 | 81 438 | 1 025 854 |
| | 2007 | 406 404 | 57 433 | 463 837 |
| | 2006 | 235 729 | 52 978 | 288 707 |
| | 2008 | 946 351 | 82 871 | 1 029 222 |
| Celkem | 2007 | 407 853 | 57 734 | 465 587 |
| | 2006 | 236 406 | 53 034 | 289 440 |

Pojišťovna vyplácí provize pouze externím obchodním zástupcům. Nárůst následných provizí životního pojištění je výrazem rostoucího pojistného kmene, za jehož správu a rozvoj jsou vypláceny. Dynamický vývoj prvních provizí je způsoben strukturou prodejů, tj. zaměřením na prodej běžně placeného pojištění. Meziroční nárůst provizí v roce 2008 je dále ovlivněn úpravou provizního systému zaměřeného zejména na podporu běžně placeného pojistného a na udržení konkurenční schopnosti pojišťovny s ohledem na vývoj na trhu pojišťovacích zprostředkovatelů.

3. OSTATNÍ ÚDAJE

3.1 Nehmotný majetek

Nehmotný majetek Společnosti tvořily položky uvedené v tabulce č. 6:

Tabulka č. 6

| tis. Kč | Zůstatková účetní hodnota k 31. 12. | | |
|----------------------------|-------------------------------------|---------------|---------------|
| | 2008 | 2007 | 2006 |
| Průmyslová a podobná práva | 295 | 295 | 295 |
| Software | 53 368 | 45 247 | 39 789 |
| Celkem | 53 663 | 45 542 | 40 084 |

3.2 Finanční umístění

3.2.1 Současná hodnota majetkových účastí

Společnost nemá (stejně jako v předchozích letech) majetkové účasti na podnikání třetích osob.

3.2.2 Současná hodnota jiného finančního umístění

Přehled o stavu finančního umístění v reálné hodnotě je uveden v tabulce č. 7.

Tabulka č. 7

| tis. Kč | Účetní hodnota k 31. 12. | | |
|---|--------------------------|-------------------|-------------------|
| | 2008 | 2007 | 2006 |
| Pozemky a stavby | 45 300 | 43 500 | 43 500 |
| Cenné papíry s pevným výnosem | 14 020 774 | 13 877 697 | 12 741 290 |
| Cenné papíry s proměnlivým výnosem | 1 063 043 | 1 105 194 | 1 167 252 |
| Depozita | 859 393 | 805 627 | 572 892 |
| Ostatní finanční umístění | -7 981 | 0 | 0 |
| Mezisoučet | 15 980 529 | 15 832 018 | 14 524 934 |
| Cenné papíry, je-li nositelem investičního rizika pojistník | 1 287 368 | 1 346 322 | 957 774 |
| Celkem | 17 267 897 | 17 178 340 | 15 482 708 |

Ke dni 31. 12. 2008 Společnost vlastnila jednu budovu Zelené Předměstí č. p. 115, Pardubice (st. parc. 2636/1) a jeden pozemek st. parc. 1065.

Součástí ostatního finančního umístění je měnový swap v reálné hodnotě k 31. 12. 2008 ve výši -7 981 tis. Kč.

Přehled cenných papírů a depozit v majetku Společnosti dle jednotlivých měn je uveden v tabulce č. 8:

Tabulka č. 8

| Měna tis. Kč | Cenné papíry s proměnlivým výnosem | | | Cenné papíry s pevným výnosem | | | Depozita (vč. Ostatního fin. umístění) | | | Cenné papíry, je-li nositelem investičního rizika pojistník | | |
|-----------------|---------------------------------------|------------------|------------------|-------------------------------|-------------------|-------------------|---|----------------|----------------|--|------------------|----------------|
| | 2008 | 2007 | 2006 | 2008 | 2007 | 2006 | 2008 | 2007 | 2006 | 2008 | 2007 | 2006 |
| CZK | 468 283 | 361 214 | 457 527 | 13 908 948 | 13 497 772 | 12 361 556 | 797 057 | 713 400 | 506 400 | 1 287 368 | 1 346 322 | 957 774 |
| EUR | 147 388 | 193 027 | 183 339 | 81 170 | 276 897 | 283 075 | 35 009 | 53 240 | 52 240 | 0 | 0 | 0 |
| GBP | 19 073 | 40 855 | 29 452 | 0 | 0 | 0 | 0 | 0 | 0 | 0 | 0 | 0 |
| USD | 410 491 | 477 210 | 469 061 | 0 | 0 | 21 519 | 19 346 | 0 | 0 | 0 | 0 | 0 |
| HUF | 2 634 | 8 307 | 24 622 | 30 656 | 31 738 | 0 | 0 | 0 | 0 | 0 | 0 | 0 |
| PLN | 8 763 | 13 062 | 3 251 | 0 | 71 290 | 75 140 | 0 | 38 987 | 0 | 0 | 0 | 0 |
| SKK | 0 | 0 | 0 | 0 | 0 | 0 | 0 | 0 | 0 | 0 | 0 | 0 |
| TRY | 6 411 | 11 519 | 0 | 0 | 0 | 0 | 0 | 0 | 14 252 | 0 | 0 | 0 |
| Celkem | 1 063 043 | 1 105 194 | 1 167 252 | 14 020 774 | 13 877 697 | 12 741 290 | 851 412 | 805 627 | 572 892 | 1 287 368 | 1 346 322 | 957 774 |

Struktura portfolia finančního umístění je volena tak, aby odpovídala potřebám dlouhodobého stabilního zhodnocování finančního umístění, jehož zdrojem jsou technické rezervy, a strukturu závazků společnosti. Růst celkového objemu odpovídá růstu pojistného kmene a klientského portfolia. Součástí cenných papírů s proměnlivým výnosem jsou také podíly ve dvaceti osmi podílových fondech v celkové výši 507 188 tis. Kč, které jsou emitovány v tuzemské měně v celkové výši 330 427 tis. Kč, v EUR ve výši 88 003 tis. Kč, v GBP ve výši 4 724 tis. Kč a v USD ve výši 84 034 tis. Kč (v roce 2007 to bylo celkem sedmnáct podílových fondů v celkové výši 471 149 tis. Kč, které byly emitovány v tuzemské měně v celkové výši 259 595 tis. Kč, v EUR ve výši 90 855 tis. Kč, v GBP ve výši 5 843 tis. Kč a v USD ve výši 114 856 tis. Kč). Sedmnáct podílových fondů v celkové výši 238 390 tis. Kč je drženo v souladu s inovací Investičního životního pojištění FLEXI INVEST se zřetelem na požadavky klientů (v roce 2007 to bylo sedm podílových fondů v celkové výši 155 654 tis. Kč).

3.3 Pohledávky

Opravné položky byly vytvořeny především k pohledávkám za pojistníky a za zprostředkovateli. Byly tvořeny pravidelně v průběhu celého běžného účetního období dle aktuálního stavu pohledávek.

Výše opravných položek k pohledávkám je uvedena v tabulce č. 9.

Tabulka č. 9

| tis. Kč | 31. 12. 2008 | 31. 12. 2007 | 31. 12. 2006 |
|--|---------------|----------------|----------------|
| Pohledávky (včetně poskytnutých záloh) celkem brutto | 132 021 | 174 561 | 131 950 |
| Opravné položky k pohledávkám | 34 700 | 31 241 | 28 752 |
| Pohledávky (včetně poskytnutých záloh) celkem netto | 97 321 | 143 320 | 103 198 |

Věková struktura pohledávek z přímého pojištění (za pojistníky) je uvedena v tabulce č. 10 a):

Tabulka č. 10 a)

| Produkt tis. Kč | Do lhůty splatnosti k 31. 12. | | Po splatnosti k 31. 12. | | | | | | | | Pohledávky celkem | |
|--------------------|-------------------------------------|---------------|-------------------------|---------------|--------------|--------------|--------------|--------------|--------------------|---------------|----------------------|---------------|
| | | | do 3 měsíců | | do 6 měsíců | | do 12 měsíců | | více než 12 měsíců | | | |
| | 2008 | 2007 | 2008 | 2007 | 2008 | 2007 | 2008 | 2007 | 2008 | 2007 | 2008 | 2007 |
| FZ (flexi) | 2 789 | 1 320 | 4 907 | 2 811 | 2 685 | 1 785 | 3 412 | 3 220 | 20 149 | 18 891 | 33 942 | 28 027 |
| SD (smrt, dožití) | 5 245 | 9 773 | 9 475 | 11 308 | 1 017 | 1 042 | 499 | 550 | 1 479 | 995 | 17 715 | 23 668 |
| SV (svatební) | 0 | 0 | 631 | 612 | 53 | 63 | 0 | 0 | 0 | 0 | 684 | 676 |
| ZU (živ. úraz.) | 155 | 255 | 3 730 | 4 250 | 346 | 433 | 179 | 198 | 366 | 224 | 4 776 | 5 360 |
| U (úraz.) | 520 | 64 | 2 301 | 1 785 | 90 | 100 | 200 | 100 | 230 | 108 | 3 341 | 2 157 |
| UL (Flexi invest) | 839 | 197 | 1 123 | 226 | 275 | 144 | 365 | 150 | 405 | 157 | 3 007 | 874 |
| Celkem | 9 548 | 11 609 | 22 167 | 20 992 | 4 466 | 3 568 | 4 655 | 4 218 | 22 629 | 20 375 | 63 465 | 60 762 |

Ostatní pohledávky jsou tvořeny položkami uvedenými v následující tabulce:

Tabulka č. 10 b)

| Položka tis. Kč | k 31. 12. 2008 | k 31. 12. 2007 | k 31. 12. 2006 |
|--|----------------|----------------|----------------|
| Pohledávky z odběratelských vztahů | 4 796 | 5 033 | 1 487 |
| Odložená daňová pohledávka | 0 | 20 352 | 0 |
| Daňové pohledávky | 51 662 | 78 062 | 62 903 |
| Ostatní pohledávky | 189 | 246 | 167 |
| Opravné položky k ostatním pohledávkám | 132 | 132 | 84 |
| Celkem | 56 515 | 103 561 | 64 473 |

3.4 Ostatní aktiva a přechodné účty aktiv/pasiv

3.4.1 Zůstatek odložených pořizovacích nákladů na pojistné smlouvy

Zůstatek odložených pořizovacích nákladů stanovený postupem popsaným v odst. 1.2.17 této přílohy je uveden v tabulce č. 11.

tabulka č. 11

| tis. Kč | k 31. 12. 2008 | k 31. 12. 2007 | k 31. 12. 2006 |
|---------------------|----------------|----------------|----------------|
| Neživotní pojištění | 547 | 495 | 241 |
| Životní pojištění | 493 578 | 88 329 | 62 075 |
| Celkem | 494 125 | 88 824 | 62 316 |

Nárůst zůstatku odložených nákladů je způsoben změnou přístupu Společnosti k hodnocení záporného zůstatku rezervy životního pojištění. K této změně přistoupila společnost s ohledem na historický vývoj této položky.

3.4.2 Ostatní přechodné účty aktiv

Zůstatek ostatních přechodných účtů aktiv k 31. 12. 2008 činí 78 082 tis. Kč (56 139 tis. Kč k 31. 12. 2007). Je tvořen náklady příštích období (zejména časové rozlišení nákladů na vyplacené provize) a dohadnými položkami aktivními (zejména na trailer fee za 12/2008, na provize ze zisku od zajištětele, na pojistné náležející do běžného účetního období, ale do 31. 12. nezaúčtované).

3.5 Hodnoty transakcí uskutečněných se členy finančních skupin

Společnost je od 16. 9. 2008 členem konsolidačního celku Wiener Städtische Versicherung AG Vienna Insurance Group.

Do 15. 9. 2008 byla členem Finanční skupiny České spořitelny, a. s.

Hodnota bilančních transakcí v rámci konsolidačního celku Wiener Städtische Versicherung AG Vienna Insurance Group k rozvahovému dni roku 2008 je uvedena v tabulce č. 12 a).

Tabulka č. 12 a)

| tis. Kč | 2008 | 2007 | Stav k 31. 12. 2006 |
|---|-------|------|------------------------|
| Pohledávky za: | | | |
| Kooperativa pojišťovna, a. s. | 2 840 | 0 | 0 |
| Závazky a přechodné účty pasivní vůči: | | | |
| Kooperativa pojišťovna, a. s. | 583 | 0 | 0 |

Pohledávky za Kooperativa pojišťovnou, a. s., Vienna Insurance Group jsou hlavně z titulu předpisu provizí za zprostředkování pojištění za prosinec 2008.

Hodnota výsledkových transakcí ode dne začlenění Pojišťovny do konsolidačního celku Wiener Städtische Versicherung AG Vienna Insurance Group do rozvahového dne roku 2008 je uvedena v tabulce č. 12 b).

Tabulka č. 12 b)

| tis. Kč | Stav k 31. 12. | | |
|-------------------------------|----------------|------|------|
| | 2008 | 2007 | 2006 |
| Náklady | | | |
| Kooperativa pojišťovna, a. s. | 917 | 0 | 0 |
| Výnosy | | | |
| Kooperativa pojišťovna, a. s. | 7 154 | 0 | 0 |

Součástí nákladů je zejména placené nájemné a zálohy na služby k nájemnému (888 tis. Kč). Ve výnosech jsou zahrnuty zejména provize za zprostředkování prodeje neživotního pojištění na pobočkách České spořitelny, a. s. (6 253 tis. Kč).

Hodnota bilančních transakcí v rámci Finanční skupiny České spořitelny, a. s. k rozvahovému dni roku 2007 je uvedena v tabulce č. 12 c).

Tabulka č. 12 c)

| tis. Kč | Stav k 31. 12. | | |
|---|----------------|-----------|-----------|
| | 2008 | 2007 | 2006 |
| Pohledávky za: | | | |
| Česká spořitelna, a. s. | 0 | 1 293 500 | 1 053 893 |
| Investiční společnost ČS, a. s. | 0 | 310 | 0 |
| s Autoúvěr, a. s. | 0 | 260 | 0 |
| Penzijní fond České spořitelny, a. s. | 0 | 0 | 90 |
| Stavební spořitelna České spořitelny, a. s. | 0 | 365 | 99 |
| Závazky a přechodné účty pasivní vůči: | | | |
| Česká spořitelna, a. s. | 0 | 38 707 | 35 966 |
| Informatika České spořitelny, a. s. | 0 | 59 | 2 648 |

Pohledávky za Českou spořitelnou, a. s. ve výši 1 293 500 tis. Kč byly k 31. 12. 2007 tvořeny zejména vklady na běžných účtech a termínovanými vklady ve výši 798 761 tis. Kč (565 020 tis. Kč k 31. 12. 2006), hypotečními zástavními listy ve výši 20 089 tis. Kč (20 552 tis. Kč k 31. 12. 2006), dluhovými cennými papíry ve výši 441 324 tis. Kč (466 900 tis. Kč k 31. 12. 2006) a dohadnými položkami aktivními na nepředepsané pojistné do konce běžného účetního období ve výši 30 864 tis. Kč (730 tis. Kč k 31. 12. 2006).

Hodnota výsledkových transakcí v rámci Finanční skupiny České spořitelny, a. s. do dne začlenění Pojišťovny do konsolidačního celku Wiener Städtische Versicherung AG Vienna Insurance Group v roce 2008 je uvedena v tabulce č. 12 d).

Tabulka č. 12 d)

| tis. Kč | Stav k 31. 12. | | |
|---|----------------|--------------|------------|
| | 2008 | 2007 | 2006 |
| Náklady | | | |
| Česká spořitelna, a. s. | 299 156 | 271 297 | 184 493 |
| Informatika České spořitelny, a. s. | 0 | 291 | 43 |
| s Autoúvěr, a. s. | 1 065 | 1 132 | 96 |
| s Autoleasing, a. s. | 0 | 30 | 5 |
| brokerjet České spořitelny, a. s. | 0 | 35 | 0 |
| Výnosy | | | |
| Česká spořitelna, a. s. | 125 820 | 158 782 | 53 865 |
| Informatika České spořitelny, a. s. | 0 | 606 | 636 |
| Factoring České spořitelny, a. s. | 125 | 183 | 140 |
| Investiční společnost ČS, a. s. | 1 926 | 2 038 | 0 |
| s Autoúvěr, a. s. | 0 | 260 | 32 |
| s Autoleasing, a. s. | 0 | 159 | 130 |
| brokerjet České spořitelny, a. s. | 0 | 40 | 28 |
| Penzijní fond České spořitelny, a. s. | 0 | 194 | 76 |
| REICO investiční společnost České spořitelny, a. s. | 0 | 78 | 0 |
| Stavební spořitelna České spořitelny, a. s. | 3 736 | 2 207 | 736 |

Největší podíl na nákladech vykázaných v jednotlivých letech ve vztahu k České spořitelně, a. s. činí externí provize za prodej pojištění na přepážkách České spořitelny, a. s. Výnosy ve vztahu k České spořitelně, a. s. i k ostatním společnostem konsolidačního celku ČS, a. s. se vztahují zejména k předpisu pojistného a dále k výnosům z finančního umístění emitovaného Českou spořitelnou, a. s.

3.6 Základní kapitál a fondy

3.6.1 Základní kapitál

V tabulce č. 13 je popsáno rozložení základního kapitálu.

Tabulka č. 13

| Zůstatek k: tis. Kč | Počet vydaných akcií v ks celkem | Počty jednotlivých druhů akcií | Podoba akcie | Nominální hodnota akcie v Kč | Základní kapitál | Celkem |
|------------------------|---|--------------------------------------|--------------|------------------------------------|---------------------|-----------|
| | | 8 160 | Zaknihované | 45 000 | 367 200 | |
| 31. 12. 2008 | 15 660 | 7 500 | Zaknihované | 100 000 | 750 000 | 1 117 200 |
| | | 8 160 | Zaknihované | 45 000 | 367 200 | |
| 31. 12. 2007 | 15 660 | 7 500 | Zaknihované | 100 000 | 750 000 | 1 117 200 |
| | | 8 160 | Zaknihované | 45 000 | 367 200 | |
| 31. 12. 2006 | 15 660 | 7 500 | Zaknihované | 100 000 | 750 000 | 1 117 200 |

Základní kapitál je splacen v plné výši.

V průběhu roku 2008 nebyly provedeny žádné změny ve výši základního kapitálu Společnosti.

3.6.2 Kapitálové fondy

Součástí kapitálových fondů jsou oceňovací rozdíly z přecenění majetku a závazků ve výši 119 605 tis. Kč k 31. 12. 2008 (k 31. 12. 2007 činily –96 785 tis. Kč).

3.6.3 Fondy tvořené ze zisku po zdanění

K 31. 12. 2008 Společnost vykázala zůstatek zákonného rezervního fondu tvořeného ze zisku po zdanění ve výši 177 647 tis. Kč (k 31. 12. 2007 159 186 tis. Kč) a zůstatek sociálního fondu ve výši 4 490 tis. Kč (k 31. 12. 2007 činil 4 941 tis. Kč).

3.6.4 Rozdělení hospodářského výsledku za rok 2007

V letech 2008, 2007 i 2006 Společnost po přidělech do zákonného rezervního fondu a sociálního fondu veškerý zbývající přenesený zisk vyplatila akcionářům formou dividend podle jejich podílu na základním kapitálu.

3.7 Technické rezervy

3.7.1 Rezerva pojistného životních pojištění

Při výpočtu stavu technické rezervy životního pojištění se u rezervy pojistného životních pojištění používá v souladu s podmínkami povolení k provozování pojišťovací činnosti, zajišťovací činnosti a činností souvisejících metoda zillmerizace. Výsledky tohoto postupu včetně zahrnutí omezení obsaženého v §18 odst. 3 zákona 363/1999 Sb., o pojištnictví, který říká, že záporné hodnoty rezerv pojistného jednotlivých životních pojištění, vznikající v důsledku použití pojistně matematické metody, se nahradí nulami, jsou uvedeny v tabulce č. 14.

Tabulka č. 14

| tis. Kč | k 31. 12. 2008 | k 31. 12. 2007 | k 31. 12. 2006 |
|--|-------------------|-------------------|-------------------|
| Nezillmerovaná rezerva | 4 151 266 | 4 571 059 | 4 970 870 |
| Zillmerizační odpočet | 14 646 | 17 281 | 19 761 |
| Nulování záporných rezerv | 22 | 60 | 26 |
| Bilancovaná zillmerovaná rezerva na životní pojištění | 4 136 642 | 4 553 838 | 4 951 135 |
| Rezerva na životní pojištění – Flexi | 9 297 862 | 8 364 713 | 6 259 978 |
| Rezerva na životní pojištění – příslíbené podíly na zisku | 107 163 | 146 384 | 184 388 |
| Rezerva na životní pojištění – důchodové pojištění | 9 491 | 9 747 | 10 001 |
| Rezerva na životní pojištění – zproštění od placení | 0 | 0 | 19 021 |
| Mezisoučet | 13 551 158 | 13 074 682 | 11 424 523 |
| Rezerva na životní pojištění, je-li nositelem investičního rizika pojistník – Flexi Invest | 1 287 368 | 1 346 322 | 957 774 |
| Rezerva na životní pojištění celkem | 14 838 526 | 14 421 004 | 12 382 297 |

3.7.2 Rezerva na pojistná plnění

Rozdíl mezi výší rezervy na pojistná plnění RBNS a IBNR vytvořené k 1. 1., platbami týkajícími se pojistných událostí zohledněných v této rezervě a stavem této rezervy k 31. 12. představuje výsledek likvidace pojistných událostí. Jeho výpočet je uveden v tabulce č. 15.

Tabulka č. 15

| tis. Kč | 2008 | 2007 | 2006 |
|--|---------|---------|---------|
| Výše rezervy na pojistná plnění k 1. 1. | 683 337 | 586 930 | 459 301 |
| Úhrady vyplacené v běžném účetním období za pojistná plnění minulých účetních období | 207 270 | 191 945 | 159 630 |
| Výše rezervy na pojistná plnění k 31. 12., určená na pojistná plnění nastalá během minulých účetních období a dosud neuhrazená | 307 160 | 287 823 | 222 207 |
| Výsledek likvidace pojistných událostí minulých účetních období | 168 906 | 107 162 | 77 464 |

Výsledek likvidace je ovlivněn výší vyplacených plnění ze škod předchozích let, změnou odhadů škod ovlivňující výši rezervy RBNS na škody předchozích let, změnou rezervy IBNR stanovené na škody předchozích let a vedlejšími náklady na likvidaci pojistných událostí. Vedlejší náklady na pojistná plnění jsou součástí stavu rezervy RBNS i IBNR, ale nejsou součástí vyplacených plnění.

Meziroční vývoj ukazatelů uvedených v tabulce č. 15 je spojen s nárůstem pojistného kmene a zejména rizikových typů pojistných produktů, které vedou k vyšším nárokům na tvorbu IBNR rezervy. Dosažené ukazatele odráží vývoj struktury pojistného kmene a klientského portfolia.

3.7.3 Rezerva na splnění závazků z použité technické úrokové míry

Rezerva na splnění závazků z použité technické úrokové míry byla vytvořena na předpokládaný nedostatečný výnos aktiv Společnosti ve výši 73 209 tis. Kč podle § 13 odst. 2 písm. f) zák. 363/1999 Sb., o pojišťovnictví, v platném znění, v souladu s ustanovením § 18a zák. 363/1999 Sb., postupem upraveným odbornou směrnicí č. 3 Českou společností aktuárů. Stav této technické rezervy k 31. 12. 2007 činil 85 868 tis. Kč.

3.7.4 Vyrovnávací rezerva

Na základě platného znění vyhlášky 303/2004 Sb. Společnost v letech 2008 a 2007 k rozvahovým dnům vyrovnávací rezervu netvořila.

3.8 Závazky

3.8.1 Závazky z přímého pojištění

Závazky z přímého pojištění představují především závazky vůči pojistníkům z titulu plateb došlých na běžné účty Společnosti před počátkem pojistného období a závazky vůči zprostředkovatelům z titulu provizí. Struktura závazků je uvedena v tabulce č. 16.

Tabulka č. 16

| Položka tis. Kč | Stav k 31. 12. | | |
|--------------------|----------------|----------------|----------------|
| | 2008 | 2007 | 2006 |
| Pojistníci | 174 120 | 293 401 | 155 463 |
| Zprostředkovatelé | 123 261 | 53 750 | 28 877 |
| Celkem | 297 381 | 347 151 | 184 340 |

K rozvahovému dni Společnost neeviduje závazky se zbytkovou splatností přesahující 5 let a ani závazky kryté plnohodnotnou zárukou danou Společností.

3.8.2 Závazky a pohledávky z pasivního zajištění

Přehled o závazcích a pohledávkách z pasivního zajištění je uveden v tabulce č. 17.

Tabulka č. 17

| Položka tis. Kč | Stav k 31. 12. | | |
|----------------------------------|----------------|--------|---------|
| | 2008 | 2007 | 2006 |
| Pohledávky z pasivního zajištění | 1 870 | 755 | 752 |
| Závazky z pasivního zajištění | 8 622 | 10 037 | 10 875 |
| Saldo (+ pohledávka, - závazek) | -6 752 | -9 282 | -10 123 |

3.8.3 Ostatní závazky

Ostatní závazky jsou tvořeny položkami uvedenými v tabulce č. 18:

Tabulka č. 18

| Položka tis. Kč | Stav k 31. 12. | | |
|--|----------------|---------------|----------------|
| | 2008 | 2007 | 2006 |
| Závazky vůči zaměstnancům | 4 808 | 3 592 | 3 654 |
| Závazky vůči institucím sociálního zabezpečení | 1 997 | 2 400 | 2 514 |
| Závazky z dodavatelských vztahů | 9 885 | 11 095 | 14 029 |
| Odložený daňový závazek | 35 339 | 0 | 83 684 |
| Ostatní daňové závazky | 1 143 | 1 287 | 1 984 |
| Celkem | 53 172 | 18 373 | 105 865 |

3.8.4 Přechodné účty pasiv

Zůstatek přechodných účtů pasiv ve výši 84 806 tis. Kč (78 718 tis. Kč k 31. 12. 2007) představuje stav dohadných účtů pasivních, které jsou tvořeny zejména odhady nákladů na nevyplacené osobní náklady za rok 2008, nákladů na nevyfakturované dodávky služeb, nákladů za nevyfakturované služby k nájmemnému a nákladů na nevyplacené externí provize a stav výnosů příštích období (12 tis. Kč).

3.8.5 Transakce nezahrnuté v rozvaze

Společnost neeviduje transakce s významnými riziky nebo užitky, které nejsou zahrnuty v rozvaze.

3.9 Doplnující údaje k výkazu zisků a ztrát

3.9.1 Pojistné prémie a slevy

Společnost poskytla na základě pojistných podmínek a pojistných smluv následující pojistné prémie a slevy. Jejich přehled je uveden v tabulce č. 19.

Tabulka č. 19

| tis. Kč | 2008 | | | 2007 | | |
|--|---------|-----------|---------|--------|-----------|--------|
| | Brutto | Zajištění | Netto | Brutto | Zajištění | Netto |
| Poskytnuté prémie a slevy celkem | 107 548 | 0 | 107 548 | 31 162 | 0 | 31 162 |
| z toho: Životní pojištění | 107 548 | 0 | 107 548 | 31 162 | 0 | 31 162 |
| Neživotní pojištění | 0 | 0 | 0 | 0 | 0 | 0 |
| Změna stavu rezervy na prémie a slevy celkem | 8 729 | 0 | 8 729 | 5 994 | 0 | 5 994 |
| z toho: Životní pojištění | 8 729 | 0 | 8 729 | 5 994 | 0 | 5 994 |
| Neživotní pojištění | 0 | 0 | 0 | 0 | 0 | 0 |
| Prémie a slevy celkem | 116 277 | 0 | 116 277 | 37 156 | 0 | 37 156 |
| z toho: Životní pojištění | 116 277 | 0 | 116 277 | 37 156 | 0 | 37 156 |
| Neživotní pojištění | 0 | 0 | 0 | 0 | 0 | 0 |

3.9.2 Správní náklady

Náplň účtů Správní režie Společnost stanovila vnitřním předpisem. Správní režie zahrnuje zejména výdaje spojené s inkasem pojistného a správou pojistných smluv, jejichž podrobnější přehled je uveden v tabulce č. 20.

Tabulka č. 20

| Položka tis. Kč | Údaje za rok | | |
|---|----------------|----------------|----------------|
| | 2008 | 2007 | 2006 |
| Osobní náklady zaměstnanců, kteří zejména spravují pojistné smlouvy a zajišťují provoz Společnosti, celková výše těchto nákladů je uvedena včetně nákladů na sociální a zdravotní pojištění | 68 321 | 68 364 | 73 546 |
| Následné provize | 82 871 | 57 734 | 53 034 |
| Náklady na cestovné | 389 | 396 | 381 |
| Odpisy a náklady na opravy a údržbu hmotného majetku | 16 819 | 15 790 | 18 349 |
| Spotřeba pohonných hmot | 453 | 541 | 548 |
| Náklady na služby materiální a nemateriální povahy | 81 439 | 68 935 | 72 404 |
| Placené nájemné z nebytových prostor | 2 624 | 1 687 | 2 729 |
| Placené služby k nájemnému z nebytových prostor | 2 845 | 1 854 | 2 251 |
| Náklady na spotřebu drobného hmotného, drobného nehmotného majetku a ostatního materiálu | 8 540 | 10 432 | 5 507 |
| Ostatní náklady zahrnuté do správní režie | 39 815 | 39 081 | 34 196 |
| Celkem | 304 116 | 264 813 | 262 944 |

Součástí nákladů na služby materiální a nemateriální povahy jsou i náklady auditorské společnosti v celkové výši 2 839 tis. Kč, z toho povinný audit činí 1 577 tis. Kč a ostatní poradenská činnost 1 262 tis. Kč (v roce 2007 vznikly pouze náklady na povinný audit ve výši 1 577 tis. Kč).

3.9.3 Zaměstnanci a vedoucí pracovníci

Přehled o personálních výdajích a struktuře zaměstnanců Společnosti je uveden v tabulce č. 21.

Tabulka č. 21

| Personální výdaje – druh tis. Kč | Rok | Kategorie pracovníků | | | Celkem |
|-------------------------------------|------|----------------------|--------------|---------------|----------------|
| | | Vznik, obchod | Likvidace | Správa | |
| | 2008 | 36 397 | 5 063 | 54 577 | 96 037 |
| | 2007 | 32 895 | 4 892 | 50 526 | 88 313 |
| Mzdové náklady | 2006 | 20 450 | 4 133 | 54 426 | 79 009 |
| | 2008 | 8 565 | 1 285 | 10 168 | 20 018 |
| | 2007 | 8 848 | 1 341 | 13 239 | 23 428 |
| Sociální pojištění | 2006 | 5 328 | 1 061 | 14 215 | 20 604 |
| | 2008 | 3 007 | 447 | 3 576 | 7 030 |
| | 2007 | 3 051 | 459 | 4 599 | 8 109 |
| Zdravotní pojištění | 2006 | 1 844 | 381 | 4 904 | 7 129 |
| | 2008 | 384 | 128 | 790 | 1 302 |
| | 2007 | 353 | 103 | 573 | 1 029 |
| Příspěvek na závodní stravování | 2006 | 246 | 94 | 650 | 990 |
| | 2008 | 48 353 | 6 923 | 69 111 | 124 387 |
| | 2007 | 45 147 | 6 795 | 68 937 | 120 879 |
| Celkem personální výdaje | 2006 | 27 868 | 5 669 | 74 195 | 107 732 |
| | 2008 | 55 | 14 | 85 | 154 |
| | 2007 | 48 | 14 | 78 | 140 |
| Průměrný počet zaměstnanců | 2006 | 34 | 13 | 90 | 137 |

3.9.4 Odměňování členů správních, řídicích a dozorčích orgánů

Členové představenstva jsou zároveň zaměstnanci společnosti a vykonávají funkce náměstků generálního ředitele nebo generálního ředitele.

Za výkon funkcí v představenstvu příslušní zaměstnanci pobírají měsíční odměnu ve výši 5 000 Kč. Za výkon v dozorčím orgánu příslušné osoby nepobírají žádné odměny.

Společnost členům dozorčí rady a představenstva neposkytovala zálohy ani půjčky a nevyplácela důchodové zabezpečení.

3.9.5 Převody nákladů mezi technickými účty a netechnickým účtem

Celková výše nákladů, které byly převedeny mezi technickým účtem životního pojištění, neživotního pojištění a netechnickým účtem na základě metody uvedené v části 1.2.16 činila ke dni účetní závěrky 43 742 tis. Kč (v roce 2007 to bylo 44 293 tis. Kč, v roce 2006 to bylo 38 849 tis. Kč).

3.9.6 Výsledek netechnického účtu

Výsledek netechnického účtu za rok 2008 činí –76 637 tis. Kč (za rok 2007 činil –123 526 tis. Kč, v roce 2006 –59 447 tis. Kč).

3.9.7 Výsledek hospodaření před zdaněním

Výsledek hospodaření před zdaněním k 31. 12. 2008 činil zisk 277 160 tis. Kč (tento výsledek je oproti celkovému výsledku hospodaření upraven o splatnou daň). Výsledek hospodaření před zdaněním v roce 2007 činil zisk 486 238 tis. Kč, v roce 2006 představoval zisk ve výši 402 975 tis. Kč.

3.9.8 Daně

Za zdaňovací období roku 2008 byl vypočten základ daně z příjmů právnických osob ve výši 259 449 tis. Kč. Vzhledem k možnosti odpočtu nákladů na daňově uznatelné dary podle § 20, odst. 8 zákona č. 586/1992 Sb., o daních z příjmů v souhrnné částce 780 tis. Kč je vykázána daňová povinnost ve výši 54 320 tis. Kč; dále je splatná daň dle § 20b) zákona o daních z příjmů ve výši 2 513 tis. Kč. Celková daň z příjmů právnických osob za rok 2008 činí 56 833 tis. Kč. V běžném roce došlo k zúčtování rezervy na daň z příjmů za účetní období roku 2007 s dopadem do nákladů ve výši –195 tis. Kč. Celkové náklady na daň z příjmů právnických osob tak v roce 2008 činí 56 638 tis. Kč.

Zůstatek odloženého daňového závazku k 31. 12. 2008 je součástí ostatních závazků (rozvaha řádek číslo 83). Struktura zůstatku odložené daně je následující:

Tabulka č. 22

| Odložená daň z: tis. Kč | 2008 | 2007 | Stav k 31. 12. 2006 |
|--|-----------------|----------------|------------------------|
| Rezervy a opravné položky | 540 | 483 | 600 |
| Odpisy dlouhodobého majetku | (7 963) | (8 001) | (5 524) |
| Ostatní dočasné rozdíly | 1 985 | 2 143 | 2 131 |
| Dočasné rozdíly celkem | (5 438) | (5 375) | (2 793) |
| Neuplatněná daňová ztráta | 0 | 0 | 0 |
| Odložená daňová pohledávka (závazek) z dočasných rozdílů ovlivňujících výsledek hospodaření | (5 438) | (5 375) | (2 793) |
| Portfolio držené do splatnosti a nemovitosti | (29 901) | 25 727 | (80 891) |
| Odložená daňová pohledávka (závazek) po zahrnutí dočasných rozdílů neovlivňujících výsledek hospodaření | (35 339) | 20 352 | (83 684) |

Náklad z titulu odložené daně v roce 2008 ve výši 62 tis. Kč je tvořen zejména nárůstem odloženého daňového závazku z titulu rozdílu mezi účetními a daňovými odpisy nehmotného dlouhodobého majetku a budov a poklesem odložené daňové pohledávky z titulu daňově neúčinných opravných položek k pohledávkám ve výši 606 tis. Kč kompenzovaným poklesem odložených daňových závazků nebo nárůstem odložené daňové pohledávky u hmotného dlouhodobého majetku a ostatních složek dočasných rozdílů ve výši 544 tis. Kč.

4. OSTATNÍ VÝZNAMNÉ SKUTEČNOSTI

V účetním období došlo k prodeji pojišťovacích aktivit Finanční skupiny Erste Bank Finanční skupině Vienna Insurance Group. V rámci této transakce se novými akcionáři Společnosti ke dni 15. 9. 2008 staly Wiener Städtische Versicherung AG Vienna Insurance Group s 90% podílem na základním kapitálu Společnosti, Kooperativa pojišťovna, a. s., Vienna Insurance Group s podílem 5 % a České spořitelně, a. s. zůstal 5% podíl.

5. ZÁVAZKY NEUVEDENÉ V ÚČETNICTVÍ

V současné době Společnost jako strana žalovaná vede soudní spory, jejichž ocenění při zhodnocení stavu představuje 1 464 tis. Kč. Předpokládané, čili potencionální, závazky z těchto sporů jsou odhadnuty na 1 591 tis. Kč. Na tyto potencionální závazky je vytvořena rezerva na pojistná plnění ohlášená (RBNS).

Společnost si není vědoma žádných dalších, ani potenciálních, závazků neuvedených v účetní závěrce.

6. VÝZNAMNÉ UDÁLOSTI, KTERÉ NASTALY PO DATU ÚČETNÍ ZÁVĚRKY

V období od data účetní závěrky do dnešního dne nenastaly žádné významné události.

Zpráva o vztazích podle § 66a odst. 9 obchodního zákoníku za účetní období 2008

Společnost Pojišťovna České spořitelny, a. s., se sídlem Pardubice, nám. Republiky 115, PSČ 530 02, IČ: 47452820, zapsaná v obchodním rejstříku vedeném Krajským soudem v Hradci Králové, v oddílu B, vložka 855 (dále jen „zpracovatel“), byla součástí podnikatelského seskupení (koncernu) České spořitelny, a. s. do 15. 9. 2008. Do tohoto data existovaly následující vztahy mezi zpracovatelem a ovládajícími osobami a dále mezi zpracovatelem a osobami ovládanými stejnými ovládajícími osobami viz přílohy č. 1 a 2 (dále jen „propojené osoby“).

S účinností 15. 9. 2008 došlo ke změně struktury akcionářů, v jejímž důsledku se zpracovatel stal součástí podnikatelského seskupení (koncernu) Wiener Städtische Versicherung AG Vienna Insurance Group, ve kterém existují vztahy uvedené

v příloze č. 3 mezi zpracovatelem a ovládajícími osobami a dále mezi zpracovatelem a osobami ovládanými stejnými ovládajícími osobami (dále jen „propojené osoby“).

Tato zpráva o vztazích mezi níže uvedenými osobami byla vypracována v souladu s ustanovením § 66a odstavce 9 zákona č. 513/1991 Sb., obchodního zákoníku, v platném znění, za účetní období 1. 1. 2008 až 31. 12. 2008 (dále jen „účetní období“). Mezi zpracovatelem a níže uvedenými osobami byly v tomto účetním období uzavřeny níže uvedené smlouvy a byly přijaty či uskutečněny následující právní úkony a ostatní faktická opatření:

A. PŘEHLED/SCHÉMA CELÉHO KONCERNU ČESKÉ SPOŘITELNY, A. S., RESP. OSOB, JEJICHŽ VZTAHY JSOU POPISOVÁNY

| Česká spořitelna, a. s. | | | |
|-----------------------------|--|--|--------------------------------------|
| brokerjet České spořitelny | Informatika České spořitelny | Pojišťovna České spořitelny | s Autoleasing |
| Consulting České spořitelny | Investiční společnost České spořitelny | Realitní společnost České spořitelny | s Autoúvěr |
| Erste Corporate Finance | Penzijní fond České spořitelny | REICO investiční společnost České spořitelny | Stavební spořitelna České spořitelny |
| Factoring České spořitelny | | | |

A. A. OVLÁDAJÍCÍ OSOBY

Česká spořitelna, a. s.,

se sídlem Olbrachtova 1929/62, PSČ 140 00, Praha 4,
IČ: 45244782

Vztah ke společnosti: přímo ovládající osoba

Popis vztahů – viz **Příloha č. 1**

A. B. OSTATNÍ PROPOJENÉ OSOBY

brokerjet České spořitelny, a. s.,

se sídlem Evropská 2609-17, 160 00 Praha 6,
IČ: 27088677

Vztah ke společnosti: sesterská společnost

Popis vztahů – viz **Příloha č. 2**

Consulting České spořitelny, a. s.,

se sídlem Vinohradská 1632/180, PSČ 130 00, Praha 3,
IČ: 63079798

Vztah ke společnosti: sesterská společnost

Popis vztahů – viz **Příloha č. 2**

Erste Corporate Finance, a. s.,

se sídlem Evropská 2690/17, 16000 Praha 6,
IČ: 61058769

Vztah ke společnosti: sesterská společnost

Popis vztahů – viz **Příloha č. 2**

Factoring České spořitelny, a. s.,

se sídlem Pobřežní 46, PSČ 186 00, Praha 8,
IČ: 25629352

Vztah ke společnosti: sesterská společnost

Popis vztahů – viz **Příloha č. 2**

Informatika České spořitelny, a. s.,
 se sídlem Antala Staška 32/1292, PSČ 140 00, Praha 4,
 IČ: 25631519
 Vztah ke společnosti: sesterská společnost
 Popis vztahů – viz **Příloha č. 2**

REICO investiční společnost České spořitelny, a. s.,
 se sídlem Antala Staška 2027/79, PSČ 140 00, Praha 4,
 IČ: 27567117
 Vztah ke společnosti: sesterská společnost
 Popis vztahů – viz **Příloha č. 2**

Investiční společnost České spořitelny, a. s.,
 se sídlem Evropská 2609-17, 160 00 Praha 6,
 IČ: 44796188
 Vztah ke společnosti: sesterská společnost
 Popis vztahů – viz **Příloha č. 2**

s Autoleasing, a. s.,
 se sídlem Střelničná 8/1680, PSČ 182 00, Praha 8,
 IČ: 27089444
 Vztah ke společnosti: sesterská společnost
 Popis vztahů – viz **Příloha č. 2**

Penzijní fond České spořitelny, a. s.,
 se sídlem Poláčkova 1976/2, PSČ 140 21, Praha 4,
 IČ: 61672033
 Vztah ke společnosti: sesterská společnost
 Popis vztahů – viz **Příloha č. 2**

s Autoúvěr, a. s.,
 se sídlem Střelničná 8/1680, PSČ 182 00, Praha 8,
 IČ: 26688999
 Vztah ke společnosti: sesterská společnost
 Popis vztahů – viz **Příloha č. 2**

Realitní společnost České spořitelny, a. s.,
 se sídlem Vinohradská 180/1632, PSČ 130 00, Praha 3,
 IČ: 26747294
 Vztah ke společnosti: sesterská společnost
 Popis vztahů – viz **Příloha č. 2**

Stavební spořitelna České spořitelny, a. s.,
 se sídlem Vinohradská 180/1632, PSČ 130 11, Praha 3,
 IČ: 60197609
 Vztah ke společnosti: sesterská společnost
 Popis vztahů – viz **Příloha č. 2**

B. PŘEHLED/SCHÉMA CELÉHO KONCERNU WIENER STÄDTISCHE VERSICHERUNG AG VIENNA INSURANCE GROUP, RESP. OSOBY, JEJICHŽ VZTAHY JSOU POPISOVÁNY

B. A. OVLÁDAJÍCÍ OSOBY

Wiener Städtische Versicherung AG Vienna Insurance Group, Schottenring 30, A 1010 Wien, zapsaná v obchodním rejstříku vedeném obchodním soudem ve Vídni, oddíl FN, vložka 75687 F (dále Wiener Städtische).

B. B. OSTATNÍ PROPOJENÉ OSOBY

| Pojišťovací společnosti v Rakousku | Adresa | Číslo v obchodním rejstříku | Celkový podíl Wiener Städtische | Charakter |
|--|-------------------------------|-----------------------------|---------------------------------|-----------|
| Bank Austria Creditanstalt Versicherung AG | Schottenring 27-29, 1010 Wien | 103364 g | 60,54 | Pojištění |
| DONAU Versicherungs AG Vienna Insurance Group | Schottenring 15, 1010 Wien | 32002 m | 89,47 | Pojištění |
| WIENER STÄDTISCHE Versicherung AG Vienna Insurance Group | Schottenring 30, 1010 Wien | 75687 f | XXX | Pojištění |

| Pojišťovací společnosti v jiných zemích | Adresa | Číslo v obchodním rejstříku | Celkový podíl Wiener Städtische | Charakter |
|---|---|-----------------------------------|--|-----------|
| BENEFIA Towarzystwo Ubezpieczeń Na Życie S.A. Vienna Insurance Group | Ul. Pulawska 405, 02-801 Warszawa | RHB No. 33168 | 100,00 | Pojištění |
| BENEFIA Towarzystwo Ubezpieczeń Majatkowych S.A. Vienna Insurance Group, Warschau | Ul. Pulawska 405, 02- 801 Warszawa | RHB 59942 | 100,00 | Pojištění |
| BULGARSKI IMOTI LIFE Insurance Company | Balscha Straße No. 8, 1408 Sofia | Φ.Д. 6100/1995 CFG | 98,35 | Pojištění |
| Bulgarski Imoti Non-Life Insurance Company | Balscha Straße No. 8, 1408 Sofia | Φ.Д. 6100/1994 CFG | 98,36 | Pojištění |
| Ceská podnikatelská pojišťovna, a.s., Vienna Insurance Group | Budějovická 5, CZ-140 21 Praha | 639 98 530 | 87,67 | Pojištění |
| Towarzystwo Ubezpieczeń „Compensa” Spolka Akcyjna Vienna Insurance Group | Ul. Aleje Jerozolimskie 162, 02- 342 Warszawa | 00000 06691 | 99,87 | Pojištění |
| Towarzystwo Ubezpieczeń Na Życie Compensa Spolka Akcyjna Vienna Insurance Group | Ul. Aleje Jerozolimskie 162, 02-342 Warszawa | 00000 43309 | 100,00 | Pojištění |
| Cosmopolitan Life Vienna Insurance Group – dionicko drustvo za osiguranje | Jurisceva 9, HR-1000 Zagreb | 80260803 | 96,00 | Pojištění |
| InterRisk Versicherungs-AG, Vienna Insurance Group | Karl-Bosch-Strasse 5, 65203 Wiesbaden | 8043 | 100,00 | Pojištění |
| InterRisk Lebensversicherungs-AG Vienna Insurance Group | Karl-Bosch-Strasse 5, 65203 Wiesbaden | 12059 | 100,00 | Pojištění |
| Komunálna poisfovna a.s. Vienna Insurance Group | Ul. Dr. Vladimíra Clementisa 10, 821 02 Bratislava | 31 595 545 | 95,72 | Pojištění |
| KONTINUITA poisfovna, a.s. Vienna Insurance Group | Rajská 15/A, 811 08 Bratislava | 35 709 600 | 100,00 | Pojištění |
| Kooperativa pojišťovna, a.s., Vienna Insurance Group | Templová 747, 11001 Praha 1 | 471 16 617 | 87,67 | Pojištění |
| KOOPERATIVA poisfovna a.s. Vienna Insurance Group | Štefanovičova 4, 816 23 Bratislava | 00 585 441 | 100,00 | Pojištění |
| Kvarner Vienna Insurance Group dionicko drustvo za osiguranje | Osjecka 46, HR-51000 Rijeka | 080026313 | 98,75 | Pojištění |
| AGRAS VIENNA INSURANCE GROUP S.A. | Bd. Dacia 30, Sector 1, RO-010 403 Bucuresti | 80000340 | 88,86 | Pojištění |
| UNION Vienna Insurance Group Biztosító Rt. | 1082 Budapest, Baross u. 1. | 01-10-041566/66 | 100,00 | Pojištění |
| UNITA VIENNA INSURANCE GROUP S.A. | Bd. Dacia, Nr. 30 sect. 1, Bucuresti | J 40/13092 | 100,00 | Pojištění |
| Vienna-Life Lebensversicherung AG Vienna Insurance Group „WIENER STÄDTISCHE OSIGURANJE” akcionarsko drustvo za osiguranje | Industriestraße 2, FL-9487 Bendorf Mihajla Pupina 165G, YU-11070 Novi Beograd | FL0002.010.458-6 | 100,00 | Pojištění |
| OMNIASIG VIENNA INSURANCE GROUP S.A. | B-dul Aviatorilor, Nr. 28 RO-010 403 Bucuresti | J40/8364/1994 | 98,30 | Pojištění |
| Omniasig Asigurari de Viata SA | Str. Pechea Nr. 13, Buc. sect. 1 | J40/8364/1994 | 50,01 | Pojištění |
| Royal Polska Towarzystwo Ubezpieczeń Na Życie S.A. | Ul. Rydygiera 21, 01-793 Warszawa | RHB 46347 | 100,00 | Pojištění |
| Towarzystwo Ubezpieczeń InterRisk Spolka Akcyjna | Ul. Noakowskiego 22, 00-668 Warszawa | RHB No. 40197 | 99,93 | Pojištění |

| Pojišťovací společnosti v jiných zemích | Adresa | Číslo v obchodním rejstříku | Celkový podíl Wiener Städtische | Charakter |
|---|---|-----------------------------|---------------------------------|-----------|
| GESCHLOSSENE AKTIENGESELLSCHAFT JUPITER LEBENENSVERSICHERUNG VIENNA INSURANCE GROUP | Zolotoustivska Str. 10-12 A Top 83, 01135 Kiev | 30434963 | 73,00 | Pojištění |
| IC Globus Insurance Company with Added Liability „Globus“ | Vul. Andreyka Ivanova, 21-17-1, 01010 Kiev | 20448234 | 51,00 | Pojištění |
| Geschlossene Aktiengesellschaft Ukrainische Versicherungsgesellschaft „KNIAZHA“ | Glybotschytska Str. 44, 04050 Kiev | 24175269 | 80,00 | Pojištění |
| VIG RE zajišťovna, a. s. | Celetná 590/25, 110 01 Praha 1 Nám. Republiky 115, | 28445589 | 98,97 | Zajištění |
| Pojišťovna České spořitelny, a. s. | 530 02 Pardubice | 47452820 | 95,00 | Pojištění |

| Ostatní společnosti (konsolidované) | Adresa | Číslo v obchodním rejstříku | Celkový podíl Wiener Städtische | Charakter |
|--|---|-----------------------------|---------------------------------|---------------|
| ARITHMETICA Versicherungs- und Finanz-mathematische Beratungs-GesmbH | Schottenring 17, 1010 Wien | 93505 h | 100,00 | Poradenství |
| BML Versicherungsmakler GmbH | Schottenring 30, 1010 Wien | 190445 t | 100,00 | Holding |
| Bulgarski Imoti Asistans EOOD | Balscha Straße No. 8, 1408 Sofia | Φ.Д. 3693/2003 СГС | 98,36 | Nemovitosti |
| Businesspark Brunn Entwicklungs GmbH | Schottenring 30, 1010 Wien | 46301 s | 100,00 | Nemovitosti |
| CAPITOL, a. s. | Ružová dolina 6, 821 09 Bratislava | 35750448 | 100,00 | Makléř |
| CENTER Hotelbetriebs GmbH | Schottenring 30, 1010 Wien | 107099 z | 85,00 | Provoz hotelu |
| COMPENSA Holding GmbH | Bahnhofsplatz, 96450 Coburg | HRB 3514 | 100,00 | Holding |
| DBR-Friedrichscarree GmbH & CO KG | Kronenstraße 30, 70174 Stuttgart | HRA 12938 | 100,00 | Nemovitosti |
| DBR-Friedrichscarree Liegenschaftsverwaltung GmbH | Kronenstraße 30, 70174 Stuttgart | HRB 20796 | 100,00 | Nemovitosti |
| DBR-Liegenschaften Verwaltungs-GmbH | Kronenstraße 30, 70174 Stuttgart | HRB 20306 | 100,00 | Nemovitosti |
| DBR-Liegenschaften Verwaltungs-GmbH & CO KG | Kronenstraße 30, 70174 Stuttgart | HRA 12824 | 100,00 | Nemovitosti |
| DVS Donau-Versicherung Vermittlungs- und Service- Gesellschaft m.b.H., Wien | Schottenring 15, 1010 Wien | 38898 d | 100,00 | Holding |
| Gesundheitspark Wien-Oberlaa Gesellschaft m.b.H. | Schottenring 30, 1010 Wien | 72298 x | 100,00 | Nemovitosti |
| „Grüner Baum“ Errichtungs- und Verwaltungsges.m.b.H. | Sparkassenplatz 1, 6020 Innsbruck Prag 6, Evropská 370/15, | 55386 a | 100,00 | Nemovitosti |
| Andel Investment Praha s. r. o. | PLZ 160 41 | 271 28 881 | 100,00 | Hotel |
| I.V. s. r. o. | Hlavné námestie 5, 811 01 Bratislava | 35733811 | 100,00 | Nemovitosti |
| Kalvin Tower Kft. | Baross u. 1., 1082 Budapest | 01-09-674742 | 100,00 | Nemovitosti |
| KAPITOL pojišťovací a finanční poradenství, a. s. | Rašínova 692/4, 602 00 Brno | 60751070 | 100,00 | Makléř |
| Kvarner Wiener Städtische Nekretnine d. o. o. | Osječka 46, HR-51000 Rijeka | 080453781 | 98,75 | Nemovitosti |
| LVP Holding GmbH | Schottenring 30, 1010 Wien | 84740 v | 100,00 | Holding |

| Ostatní společnosti (konsolidované) | Adresa | Číslo v obchodním rejstříku | Celkový podíl Wiener Städtische | Charakter |
|---|---|-----------------------------------|--|------------------------------------|
| Business Insurance Application Consulting GmbH | Schottenring 30, 1010 Wien | 80111 k | 100,00 | Poradenství |
| Neue Heimat Oberösterreich Holding GmbH | Schottenring 30, 1010 Wien | 142391 z | 100,00 | Holding |
| PFG Holding GmbH | Schottenring 30, 1010 Wien | 282493 g | 94,62 | Holding |
| PFG Liegenschaftsbewirtschaftungs-GmbH & Co KG | Schottenring 30, 1010 Wien | 248931 a | 95,13 | Nemovitosti |
| PROGRESS Beteiligungsges m. b. H. | Hegergasse 7/5, 1030 Wien | 33662 d | 60,00 | Holding |
| Projektbau GmbH | Schottenring 30, 1010 Wien | 145953 m | 95,00 | Nemovitosti |
| Projektbau Holding GmbH | Schottenring 30, 1010 Wien | 282489 a | 89,50 | Holding |
| | | 35 706 627; Vložka číslo: | | |
| Securia majetkovosprávna a podielova s. r. o. | Gajova 11, 811 09 Bratislava | 12892/B | 100,00 | Holding |
| Seniorenresidenz Fullererpark Errichtungs- und Verwaltungs GmbH | Südtiroler Platz 4, 6020 Innsbruck | 129720 s | 100,00 | Nemovitosti |
| Seniorenresidenz Veldidenapark Errichtungs- und Verwaltungs GmbH | Neuhauserstraße 7, 6020 Innsbruck | 41618 d | 66,70 | Nemovitosti |
| VLTAVA majetkovosprávni a podilová spol. s r. o. | Radlická 14, 150 00 Praha 5 | 256 21 181 | 100,00 | Holding |
| Wiener Städtische Beteiligungs GmbH | Schottenring 30, 1010 Wien | 162344 t | 100,00 | Holding |
| Wiener Städtische Finanzierungsdienstleistungs GmbH | Schottenring 30, 1010 Wien | 157968 g | 100,00 | Holding |
| Wiener Verein Bestattungs- und Versicherungsservice Gesellschaft m.b.H. | Obere Donaustraße 53, 1020 Wien | 45685 i | 100,00 | Makléř |
| Alpenländische Heimstätte, gemeinn. Wohnungsbau- Siedlungsges | Viktor-Dankl-Straße 6, 6020 Innsbruck | 33828 y | 94,00 | Bytová výstavba |
| Erste gemeinnützige Wohnungsgesellschaft- „Heimstätte GmbH“ | Emil-Kralik-Gasse 3, 1050 Wien | 84481 m | 73,18 | Bytová výstavba |
| „Neue Heimat“ Gemeinnützige Wohnungs- und SiedlungsgmbH | Gärtnerstraße 9, 4020 Linz | 75578 w | 99,81 | Bytová výstavba |
| GEMYSAG Gemeinnützige Mürz-Ybbs-Siedlungsanlagen - GmbH | Otto Haubergersstraße 39, 8605 Kapfenberg | FN 54318 f | 34,57 | Bytová výstavba |
| GIWOG Gemeinnützige Industrie-Wohnungs-AG „Schwarzatal“ Gemeinnützige Wohnungs- und Siedlungsanlagen GmbH | Welser Straße 41, 4060 Leonding Seilerstätte 17, 1010 Wien | FN 75584 d FN 90067 b | 34,60 34,68 | Bytová výstavba Bytová výstavba |

| Společnosti konsolidované ekvivalenční metodou | Adresa | Číslo v obchodním rejstříku | Celkový podíl Wiener Städtische | Charakter |
|--|---|-----------------------------|---------------------------------|---|
| CROWN-WSF spol. s r. o. | Štěpánská 40/623, 110 00 Praha 1 | 63077931 | 30,00 | Hotel |
| Gewista-Werbesgesellschaft mbH | Litfaßstraße 6, 1030 Wien | 69991 d | 33,00 | Reklama |
| IMPERIAL Ungarn GmbH | Dévai u. 26–28, 1143 Budapest | 01-09-682509 | 25,00 | Nemovitosti |
| Medial Beteiligungs-GmbH | Dr. Karl Lueger-Ring 14, 1010 Wien | 117154 k | 29,63 | Holding |
| PKB Privatkliniken Beteiligungs GmbH | Schottenring 30, 1010 Wien | 73066 a | 25,00 | Holding |
| TECH-GATE VIENNA Wissenschafts- und Technologiepark GmbH | Donau City Straße 1, 1220 Wien | 38102 h | 60,00 | Nemovitosti |
| KIP, a. s. | Templová 5, Praha 1, PSČ 110 01 | 49241788 | 86,43 | Poradenská a zprostředkovatelská činnost v oblasti investic, ekonomického a strukturovaného poradenství |
| SURPMO, a. s. | Opletalova 1626/36, Praha 1, PSČ 110 00 | 45274886 | 99,91 | Plánování a poradenství v investiční výstavbě, působení v oblasti nemovitostí, správa a údržba nemovitostí atd. |
| Česká Kooperativa London | 201 Waterloo Gardens, 2 Milner Square, London | 3144381 | 100,00 | Služby |
| KÁMEN OSTROMĚŘ s. r. o. | Nádražní 414, Ostroměř, PSČ 50752 | 62024663 | 100,00 | Těžba a zpracování pískovce, jednoduché stavby, sanace a konzervace struktur hornin, čištění fasád |
| Sanatorium Astoria a. s. | Vřídelní č.p. 92, Karlovy Vary, PSČ 360 01 | 45357242 | 86,32 | Poskytování rozsáhlých lázeňských a hotelových služeb |
| UNIGEO a. s. | Míšecká 329/258, Ostrava - Hrabová, PSČ 72000 | 45192260 | 100,00 | Činnost v oblasti geologie a životního prostředí, těžba zemního plynu a ropy |
| KOORDITA, a. s. | Míšecká 329/258, Ostrava - Hrabová, PSČ 720 00 | 27821650 | 100,00 | Nemovitosti |
| Global Expert, s. r. o. | Jana Palacha 1552, Pardubice, PSČ 530 02 | 27472850 | 100,00 | Činnost samostatného likvidátora pojistných událostí podle zvláštního právního předpisu |
| Benefita, a. s. | U nákladového nádraží č.p. 3265/10, Praha 3, PSČ 130 00 | 27225038 | 100,00 | Zprostředkovatelská činnost |
| HOTELY SRNÍ, a. s. | Moskevská 1/14, Most, PSČ 434 01 | 44569891 | 92,65 | Obchodní činnost, provoz hotelových zařízení, pronájem nebytových prostor |
| AIS Servis, s. r. o. | Provazníkova 84, č.p. 1578, Brno, PSČ 613 00 | 26264315 | 70,00 | Poskytování software a poradenství v oblasti hardware a software |
| Mělnická zdravotní a. s. | Celetná 590, Praha 1, PSČ 110 00 | 27958639 | 100,00 | Provozování nestátního zdravotnického zařízení |

| Ostatní společnosti (neconsolidované) | Adresa | Číslo v obchodním rejstříku | Celkový podíl Wiener Städtische | Charakter |
|---|--|-----------------------------------|--|-------------|
| Capitol Spolka z. o. o. | Aleje Jerozolimskie 162, Warschau | 0000120133 | 100,00 | Prodej |
| Direct-Line Direktvertriebs-GmbH | Schottenring 30, 1010 Wien | 123513 m | 100,00 | Prodej |
| Eurocenter-Immorent d. o. o. | Zelinska 3, Zagreb | 80409218 | 100,00 | Nemovitosti |
| Experta Schadenregulierungs- Gesellschaft m. b. H. | Maria Theresien Strasse 19/5, 1090 Wien | 110053 v | 100,00 | Služby |
| Horizont Personal-, Team- und Organisationsentwicklung GmbH | Schottenring 17, 1010 Wien | 140341 i | 100,00 | Služby |
| Humanocare gemeinnützige Betriebsgesellschaft für Betreuungseinrichtungen GmbH | 1100 Wien, Fontanastraße 10 | 148127 i | 100,00 | Služby |
| Humanocare Management-Consult GmbH | 1100 Wien, Fontanastraße 10 | 62406 z | 75,00 | Služby |
| Joint Belarus-Austrian Insurance Company Kupala | Ul. Nemiga 40, 220004 Minsk | 5000 48 039 | 94,50 | Pojištění |
| Neutorgasse 2-8 Projektverwertungs GmbH | 1010 Wien, Schottenring 30 | 255799 a | 90,00 | Nemovitosti |
| PFG Liegenschaftsbewirtschaftungs GmbH | Schottenring 30, 1010 Wien | 247772 x | 77,00 | Nemovitosti |
| Realitätenverwaltungs- und Restaurantbetriebs-Gesellschaft m. b. H. | Franz Josef-Kai 63, 1010 Wien | 93258 w | 100,00 | Služby |
| Renaissance Hotel Realbesitz GmbH | Schottenring 30, 1010 Wien | 33351 x | 67,00 | Nemovitosti |
| Ringturm Kapitalanlagegesellschaft m. b. H. | Schottenring 30, 1010 Wien | 72097 a | 91,00 | Fondy |
| Risk Consult Sicherheits- und Risiko-Managementberatung Gesellschaft m. b. H. | Engelsberggasse 4/2, 1030 Wien | 92241 z | 51,00 | Služby |
| Vienna Insurance Group Polska Spolka z organizzona odpowiedzialnoscia | Al. Jerozolimskie 162, 02-342 Warschau | 0000 260353 | 100,00 | Poradenství |
| Zaso Victoria Non-Life | Ul. Temerjajewa 65-A, 220035 Minsk | 100219658 | 100,00 | Pojištění |

C. ZÁVĚR

Zpracovatel v účetním období nepřijal, ani neuskutečnil žádná faktická opatření v zájmu nebo na popud České spořitelny, a. s., nebo Wiener Städtische Versicherung AG Vienna Insurance Group.

S ohledem na námi přezkoumané právní vztahy mezi zpracovatelem a propojenými osobami je zřejmé, že v důsledku smluv, jiných právních úkonů či ostatních opatření uzavřených, učiněných, či přijatých zpracovatelem v účetním období 2008 v zájmu nebo na popud jednotlivých propojených osob nevznikla zpracovateli žádná újma.

V Pardubicích dne 2. února 2009

Pojišťovna České spořitelny, a. s.



RNDr. Petr Zapletal
předseda představenstva
a generální ředitel



Ing. Jaroslav Kulhánek
místopředseda představenstva
a náměstek generálního ředitele



Ing. František Mareš
člen představenstva
a náměstek generálního ředitele

PŘÍLOHA Č. 1 KE ZPRÁVĚ O VZTAZÍCH

POPIS VZTAHŮ K OVLÁDAJÍCÍ OSOBĚ: ČESKÁ SPOŘITELNA, A. S.

1. SMLOUVY

1.1 Prodej služeb

Zpracovatel poskytl v účetním období služby na základě následujících smluv uzavřených v minulých účetních obdobích:

| Název | Smluvní strana | Datum uzavření | Datum účinnosti od | Popis plnění a množství | Poznámka |
|---|------------------|--------------------------|--------------------------|---|------------------------------------|
| Smlouva o spolupráci v oblasti naplnění zákona č. 38/2004 Sb., č. 49/05 | Česká spořitelna | 18. 7. 2005 | 18. 7. 2005 | Ověřování odborných znalostí zaměstnanců České spořitelny ve smyslu zákona č. 38/2004 | |
| Smlouva o spolupráci č. 45244782 | Česká spořitelna | 30. 6. 2005 | 30. 6. 2005 | Smlouva o spolupráci v oblasti soukromého životního pojištění | Příspěvek zaměstnancům |
| Dtto | Česká spořitelna | Dtto | Dtto | Dtto | Příspěvek manažerům |
| Pojistné smlouvy představenstva společnosti | Česká spořitelna | Dle individuálních smluv | Dle individuálních smluv | Individuální pojistné smlouvy Flexi | Příspěvek představenstvu |
| Příspěvek ze sociálního fondu do pojištění | Česká spořitelna | Dle individuálních smluv | Dle individuálních smluv | Individuální pojistné smlouvy Flexi | Příspěvek zaměstnancům |
| Pojistná smlouva č. 5900030202 | Česká spořitelna | 30. 9. 2002 | 1. 10. 2002 | Pojištění klientů České spořitelny (čerpání úvěrů) | Hypotéka BONUS |
| Rámcová pojistná smlouva č. ČSH 1/2006 | Česká spořitelna | 2. 8. 2006 | 2. 8. 2006 | Rámcová pojistná smlouva k UFO (tzv. „Snadné půjčce“) | |
| Prováděcí smlouva č. ČSHP 1/2006 | Česká spořitelna | Dtto | Dtto | Procesní zajištění rámcové pojistné smlouvy | Pojištění klientů České spořitelny |
| Rámcová pojistná smlouva č. ČSHYP 1/2007 | Česká spořitelna | 25. 9. 2007 | 29. 9. 2007 | Rámcová smlouva k pojištění hypoték | |
| Prováděcí smlouva č. ČSHYPP 1/2007 | Česká spořitelna | Dtto | Dtto | Procesní zajištění rámcové pojistné smlouvy | Pojištění klientů České spořitelny |
| Rámcová pojistná smlouva č. ČSBU 1/2007 | Česká spořitelna | 23. 3. 2007 | 23. 3. 2007 | Rámcová smlouva k pojištění – Osobní účet | |
| Prováděcí smlouva č. ČSBUP 1/2007 | Česká spořitelna | Dtto | Dtto | Procesní zajištění rámcové pojistné smlouvy | Pojištění klientů České spořitelny |
| Rámcová pojistná smlouva č. ČSK 1/2006 | Česká spořitelna | 3. 11. 2006 | 3. 11. 2006 | Rámcová smlouva k pojištění – Kreditní karty | |
| Prováděcí smlouva č. ČSKP 1/2006 | Česká spořitelna | Dtto | Dtto | Procesní zajištění rámcové pojistné smlouvy | Pojištění klientů České spořitelny |

| Název | Smluvní strana | Datum uzavření | Datum účinnosti od | Popis plnění a množství | Poznámka |
|---|------------------|----------------|--------------------|---|--|
| Rámcová pojistná smlouva č. ČSAMHYP 1/2007 | Česká spořitelna | 18. 12. 2007 | 1. 1. 2008 | Rámcová smlouva k pojištění amerických hypoték | Upravuje pojistně-technické vztahy zúčastněných stran |
| Prováděcí smlouva č. ČSAMHYPP 1/2007 | Česká spořitelna | Dtto | 1. 1. 2008 | Procesní zajištění rámcové pojistné smlouvy | Pojištění klientů České spořitelny |

1.2 Nákup služeb

Zpracovatel přijal v účetním období služby na základě následujících smluv uzavřených v minulých účetních obdobích:

| Název | Smluvní strana | Datum uzavření | Datum účinnosti od | Popis plnění a množství | Poznámka |
|---|------------------|----------------|--------------------|---|----------|
| Smlouva o obhospodařování cenných papírů | Česká spořitelna | 30. 12. 2005 | 1. 1. 2006 | Obhospodařování majetku, tvořeného cennými papíry a peněžními prostředky urče- nými k investování | |
| Smlouvy o zřízení a vedení běžných účtů a o podmínkách zřízení a vedení termínovaných vkladů | Česká spořitelna | 1997-2004 | 1997-2004 | Zřízení a vedení běžných účtů v české měně a stanovení podmínek zřízení a vedení termínovaných vkladů | |
| Smlouva o zřízení a vedení běžného účtu 1210836329/ 0800 (20/2005) | Česká spořitelna | 1. 2. 2005 | 1. 2. 2005 | Zřízení a vedení běžného účtu v české měně | |
| Smlouva o běžném účtu č. 910442 | Česká spořitelna | 9. 1. 2008 | 9. 1. 2008 | Zřízení a vedení běžného účtu v české měně | |
| Smlouva o zřízení a vedení běžného účtu 1766702/ 0800 (45/2005) | Česká spořitelna | 18. 4. 2005 | 18. 4. 2005 | Zřízení a vedení běžného účtu v české měně | |
| Smlouva o zřízení a vedení běžného účtu 2378752/ 0800 (112/06) | Česká spořitelna | 2. 11. 2006 | 2. 11. 2006 | Zřízení a vedení běžného účtu v české měně | |
| Smlouva o zřízení a vedení speciálního běžného účtu pro obchody na finančních trzích | Česká spořitelna | 13. 2. 2001 | 13. 2. 2001 | Zřízení speciálního běžného účtu pro obchody na finančních trzích a stanovení podmínek pro vedení tohoto běžného účtu | |
| Rámcová smlouva o podmín- kách pro používání smluvních kurzů pro operace s devizami | Česká spořitelna | 18. 11. 1999 | 18. 11. 1999 | Stanovení podmínek pro uzavírání, realizaci a vypořádání promptních, termínových a swapových operací s devizami | |

| Název | Smluvní strana | Datum uzavření | Datum účinnosti od | Popis plnění a množství | Poznámka |
|--|------------------|----------------|--------------------|---|---|
| Smlouvy o poskytnutí bankovní záruky | Česká spořitelna | 2002–2003 | 2002–2003 | Závazek spořitelny poskytnout klientovi bankovní záruku k zajištění závazku vyplývajícího z účasti v obchodní veřejné soutěži | Smlouva ukončena k 31. 3. 2008 |
| Rámcové smlouvy o vedení vkladových účtů | Česká spořitelna | 1999–2000 | 1999–2000 | Zřizování vkladových účtů s individuální úrokovou sazbou | Vkladové účty jsou zřizovány jednotlivě z finančních prostředků poukázaných prostřednictvím běžných a devizových účtů |
| Smlouva o běžném devizovém účtu | Česká spořitelna | 25. 11. 1997 | 25. 11. 1997 | Zřízení a vedení běžného účtu v cizí měně (účet veden v EUR) | Ve znění dodatku č. 3 ze dne 9. 1. 2001 |
| Smlouva o pronájmu bezpečnostní schránky 270/F | Česká spořitelna | 20. 11. 1998 | 20. 11. 1998 | Pronájem bezpečnostní schránky k úschově cenností a listin | Smlouva na dobu neurčitou |
| Dohoda o změně Smlouvy o pronájmu bezpečnostní schránky 270/F | Česká spořitelna | 6. 12. 2004 | 6. 12. 2004 | Pronájem bezpečnostní schránky k úschově cenností a listin | Smlouva na dobu neurčitou. Dohodou se do smlouvy doplňuje čl. VIII – Všeobecné obchodní podmínky České spořitelny |
| Smlouva o pronájmu bezpečnostní schránky 429/C | Česká spořitelna | 4. 1. 1995 | 4. 1. 1995 | Pronájem bezpečnostní schránky k úschově cenností a listin | Smlouva na dobu neurčitou |
| Dohoda o změně Smlouvy o pronájmu bezpečnostní schránky 429/C | Česká spořitelna | 6. 12. 2004 | 6. 12. 2004 | Pronájem bezpečnostní schránky k úschově cenností a listin | Dohodou se do smlouvy doplňuje čl. VIII – Všeobecné obchodní podmínky České spořitelny |
| Smlouva o pronájmu bezpečnostní schránky 324/F | Česká spořitelna | 7. 12. 2005 | 7. 12. 2005 | Pronájem bezpečnostní schránky k úschově cenností a listin | Smlouva na dobu neurčitou |
| Rámcové smlouvy o poskytování služeb elektronického bankovníctví | Česká spořitelna | 2001–2004 | 2001–2004 | Poskytování služeb elektronického bankovníctví HOME BANKING, FAX BANKING | Smlouvy se vztahují k vybraným běžným účtům |
| Dodatek č. 3 ke Smlouvě o poskytování služeb elektronického bankovníctví č. 306/2003 | Česká spořitelna | 15. 12. 2005 | 15. 12. 2005 | Poskytování služeb elektronického bankovníctví HOME BANKING, FAX BANKING | Dodatek se vztahuje k vybraným běžným účtům |

| Název | Smluvní strana | Datum uzavření | Datum účinnosti od | Popis plnění a množství | Poznámka |
|---|------------------|----------------|--------------------|--|---|
| Smlouva o obchodech na finančních trzích | Česká spořitelna | 6. 12. 2004 | 6. 12. 2004 | Smlouva vymezuje práva a povinnosti smluvních stran při uzavírání obchodů na finančních trzích | |
| Smlouva o nájmu nebytových prostor č. 93/05 | Česká spořitelna | 1. 10. 2005 | | Na dobu neurčitou s tříměsíční výpovědní lhůtou | Smlouva na pronájem nebytových prostor v objektu Palackého 2882/16, Přerov |
| Smlouva o nájmu nebytových prostor a nájmu věcí movitých č. 73/06 | Česká spořitelna | 30. 6. 2006 | | Na dobu neurčitou s tříměsíční výpovědní lhůtou | Smlouva na pronájem nebytových prostor v objektu Poláčkova 1976, Praha 4 a pronájem věcí movitých (tj. telefonní přístroje) |
| Smlouva o nájmu nebytových prostor a nájmu věcí movitých č. 73/06 | Česká spořitelna | 30. 6. 2006 | 30. 6. 2006 | Ceny za druhy pronajatých prostor jsou stanoveny dle tržních podmínek v dané oblasti | Nebytové prostory v objektu Palackého 2882/16, Přerov |
| Prováděcí smlouva k Základní smlouvě o vzájemné spolupráci Dodatek č. 1 k prováděcí smlouvě o zajišťování služeb klientského centra za strany České spořitelny pro pojišťovnu z 14. 9. 2001 | Česká spořitelna | 14. 9. 2001 | 14. 9. 2001 | Služby KCP Prostějov pro pojišťovnu na hovory zelené linky a operátorů | |
| | Česká spořitelna | 26. 6. 2002 | 1. 1. 2002 | Specifikace služeb a aktualizace nákladů – telefonní poplatky, cena operátora + činnosti zázemí | Ve znění dodatku č. 2 ze dne 25. 4. 2003 |
| Dohoda o přístupu na Intranet České spořitelny | Česká spořitelna | 18. 9. 2002 | 18. 9. 2002 | Úprava práv a povinností s ohledem na přístup do Intranetu České spořitelny pro zaměstnance pojišťovny | |
| Smlouva o ochraně důvěrných informací č. 236/03 | Česká spořitelna | 8. 7. 2003 | 8. 7. 2003 | Vzájemné zpřístupnění důvěrných informací – předpisy | |
| Smlouva o migraci dat č. 259/03 | Česká spořitelna | 30. 10. 2003 | 30. 10. 2003 | Migrace dat klientů pojišťovny do zákaznického souboru České spořitelny | |
| Smlouva o předání dat č. 62/04 | Česká spořitelna | 15. 4. 2005 | 15. 4. 2005 | Smlouva o předávání klientských dat do DWH mezi Pojišťovnou České spořitelny a Českou spořitelnou | |

| Název | Smluvní strana | Datum uzavření | Datum účinnosti od | Popis plnění a množství | Poznámka |
|--|------------------|----------------|--------------------|--|--|
| Smlouva o postoupení oprávnění k výkonu práva užít logo společnosti - ochranná známka, smlouva č. 456/02 | Česká spořitelna | 4. 12. 2002 | 31. 12. 2002 | Poskytnutí oprávnění k výkonu práva užít logo | Ve znění dodatku č. 2 ze dne 27. 9. 2006 |
| Smlouva o poskytování outsourcingových služeb pro oblast interního auditu, marketingu a firemní komunikace | Česká spořitelna | 19. 5. 2005 | 1. 1. 2006 | Provádění interního auditu, marketingu a firemní komunikace | Smlouva ukončena dohodou k 31. 12. 2008 |
| Rámcová dohoda o spolupráci v oblasti vzdělávání | Česká spořitelna | 17. 12. 1997 | 1. 1. 1998 | Poskytování služeb v oblasti vzdělávání zaměstnanců (pronájem učeben) | |
| Smlouva o poskytování služby | Česká spořitelna | 1. 12. 2003 | 1. 12. 2003 | Na základě jednotlivých objednávek provádění tisku a kompletace listovních zásilek včetně předání České poště k rozeslání. | |
| Smlouva o zprostředkování výplat č. 94/07 | Česká spořitelna | 30. 10. 2007 | 30. 10. 2007 | Výplata pojistných plnění prostřednictvím poboček České spořitelny | Zahájení plnění předmětu smlouvy 02/2008 |

1.3 Smlouvy o zprostředkování činností

Zpracovatel poskytl v účetním období následující plnění na základě následujících smluv uzavřených v minulých účetních obdobích:

| Název | Smluvní strana | Datum uzavření | Datum účinnosti | Popis plnění a množství | Poznámka |
|---|------------------|----------------|-----------------|---|---|
| Smlouva o obchodním zastoupení č. OPČS 86/07 | Česká spořitelna | 30. 3. 2007 | 1. 4. 2007 | Zprostředkování prodeje životního pojištění zaměstnanci České spořitelny | Ve znění dodatku č. 1 ze dne 30. 9. 2008 s účinností od 1. 10. 2008 |
| Smlouva o obchodním zastoupení NŽ 141/04 | Česká spořitelna | 30. 12. 2004 | 1. 1. 2005 | Zprostředkování prodeje neživotního pojištění | Ve znění dodatku č. 1 ze dne 31. 3. 2008, s účinností od 1. 4. 2008 |
| Smlouva o obchodním zastoupení č. EPaK 25/07 | Česká spořitelna | 30. 3. 2007 | 1. 4. 2007 | Zprostředkování prodeje životního pojištění externími partnery České spořitelny | Ve znění dodatku č. 1 ze dne 28. 12. 2007 a s účinností od 1. 1. 2008 |
| Dohoda o stanovení podmínek pro vyplacení mimořádné provize za zvýšený prodej životního pojištění FLEXI | Česká spořitelna | 24. 9. 2007 | 1. 10. 2007 | Motivace pro zajištění plnění plánu předepsaného pojistného v roce 2008 | |

Komentář:

Veškeré vztahy uvedené v této příloze vznikly mezi propojenými osobami, a to Českou spořitelnou a Pojišťovnou České spořitelny. Při uzavírání těchto vztahů byly respektovány platné zákony v České republice a ceny byly stanoveny s ohledem na ustanovení zákona o dani z příjmu, tj. za ceny obvyklé na trhu v době uzavření těchto smluvních vztahů. V průběhu účetního období nebyla žádnou ze smluvních stran uplatňována případná majetková újma. Pokud jsou v příloze uvedeny smlouvy, které upravují prodej nebo nákup služeb (např. pojistné smlouvy, smlouvy o zřízení a vedení běžných účtů, smlouvy o vybírání hotovosti v krátké cestě, smlouvy o běžném účtu), jedná se o stejnorodé smlouvy.

Zprostředkování pojištění podle zákona č. 38/2004 Sb. je ve smluvních vztazích upraveno vymezením vzájemných práv a povinností smluvních stran, se současným vymezením podmínek průběhu, nároku a výplaty odměny za poskytnuté služby spojené s prodejem pojištění. Součástí těchto smluv je zmocnění udělené ovládající osobě k poskytování těchto služeb za podmínek stanovených výše uvedeným zákonem.

V souvislosti s přechodem celé Finanční skupiny České spořitelny, a. s. na jednotnou corporate identity byly kromě jiného stanoveny i podmínky oprávnění k užití práva loga v souvislosti s provozovanou obchodní činností členů této finanční skupiny a tedy i Pojišťovny České spořitelny, a. s.

PŘÍLOHA Č. 2 KE ZPRÁVĚ O VZTAZÍCH

POPIS VZTAHŮ K PROPOJENÝM OSOBÁM V KONCERNU:

ČESKÁ SPOŘITELNA, A. S.

1.1 Prodej služeb

Zpracovatel poskytl v účetním období služby na základě následujících smluv uzavřených v minulých účetních obdobích:

| Název | Smluvní strana | Datum uzavření | Datum účinnosti | Popis plnění a množství | Poznámka |
|--|--|----------------|-----------------|---|--|
| Smlouva o spolupráci č. 27088677 | brokerjet České spořitelny | 22. 7. 2005 | 18. 7. 2005 | Smlouva o spolupráci v oblasti soukromého životního pojištění | Příspěvek manažerům |
| Smlouva o spolupráci č. 63079798 | Consulting České spořitelny | 15. 11. 2005 | 15. 11. 2005 | Smlouva o spolupráci v oblasti soukromého životního pojištění | Příspěvek manažerům |
| Smlouva o spolupráci č. 61058769 | Erste Corporate Finance Erste Corporate Finance | 24. 10. 2005 | 24. 10. 2005 | Smlouva o spolupráci v oblasti soukromého životního pojištění | Příspěvek zaměstnancům |
| Dtto | České spořitelny | Dtto | Dtto | Dtto | Příspěvek manažerům |
| Pojistná smlouva č. 5900034401 | Factoring České spořitelny | 15. 8. 2003 | 18. 8. 2003 | Pojištění zaměstnanců | Pojištění zaměstnanců |
| Smlouva o spolupráci č. 25629352 | Factoring České spořitelny | 12. 12. 2005 | 12. 12. 2005 | Smlouva o spolupráci v oblasti soukromého životního pojištění | Příspěvek manažerům |
| Smlouva o spolupráci č. 25631519 | Informatika České spořitelny | 5. 9. 2005 | 5. 9. 2005 | Smlouva o spolupráci v oblasti soukromého životního pojištění | Příspěvek zaměstnancům |
| Dtto | České spořitelny | Dtto | Dtto | Dtto | Příspěvek manažerům |
| Smlouva o spolupráci č. 44796188 | Investiční společnost České spořitelny | 13. 7. 2005 | 13. 7. 2005 | Smlouva o spolupráci v oblasti soukromého životního pojištění | Příspěvek zaměstnancům |
| Dtto | Investiční společnost České spořitelny | Dtto | Dtto | Dtto | Příspěvek manažerům |
| Smlouva o spolupráci č. 61672033/2005 | Penzijní fond České spořitelny | 8. 8. 2005 | 8. 8. 2005 | Smlouva o spolupráci v oblasti soukromého ŽP | Příspěvek zaměstnancům |
| Dtto | Penzijní fond České spořitelny | Dtto | Dtto | Dtto | Příspěvek manažerům |
| Pojistná smlouva č. 5900035033 | Penzijní fond České spořitelny | 13. 2. 2004 | 13. 2. 2004 | Pojištění managementu | Individuální úrazové pojištění |
| Pojistná smlouva č. 5900019113 | Penzijní fond České spořitelny | 21. 12. 2000 | 1. 1. 2001 | Pojištění klientů penzijního přípojištění | Věrnostní program klientů PF |
| Smlouva o spolupráci při užívání služby Office Connector Plus č. 71/06 | Penzijní fond České spořitelny | 13. 10. 2006 | 13. 10. 2006 | Využívání služeb a mobilní aplikace Office Connector | Ve znění dodatku č. 1 ze dne 11. 12. 2007 |

| Název | Smluvní strana | Datum uzavření | Datum účinnosti | Popis plnění a množství | Poznámka |
|--|--|----------------|---|--|---|
| Smlouva o spolupráci č. 2 6747294 | Realitní společnost České spořitelny | 21. 6. 2005 | 21. 6. 2005 | Smlouva o spolupráci v oblasti soukromého životního pojištění | Příspěvek manažerům |
| Dtto | Realitní společnost České spořitelny | Dtto | Dtto | Dtto | Příspěvek zaměstnancům |
| Smlouva o spolupráci č. 27567117 | REICO investiční společnost České spořitelny | 29. 10. 2007 | 29. 10. 2007 | Smlouva o spolupráci v oblasti soukromého životního pojištění | Příspěvek zaměstnancům |
| Dtto | REICO investiční společnost České spořitelny | Dtto | Dtto | Dtto | Příspěvek manažerům |
| Rámcová pojistná smlouva č. SAU 1/2006 | s Autoúvěr | 29. 3. 2006 | 29. 3. 2006 | Rámcová pojistná smlouva k Autoúvěru | |
| Prováděcí smlouva č. SAUP 1/2006 | s Autoúvěr | 29. 3. 2006 | 29. 3. 2006 | Procesní zajištění rámcové pojistné smlouvy | Stanovuje cenu, lhůty a správu pojištění |
| Smlouva o spolupráci č. 63999579 | s Autoleasing | 30. 6. 2005 | 30. 6. 2005 | Smlouva o spolupráci v oblasti soukromého životního pojištění | Příspěvek zaměstnancům |
| Dtto | s Autoleasing | Dtto | Dtto | Dtto | Příspěvek manažerům |
| Smlouva o spolupráci č. 60197609 | Stavební spořitelna České spořitelny | 12. 10. 2005 | 12. 10. 2005 | Smlouva o spolupráci v oblasti soukromého životního pojištění | Příspěvek zaměstnancům |
| Dtto | Stavební spořitelna České spořitelny | Dtto | Dtto | Dtto | Příspěvek manažerům |
| Rámcová pojistná smlouva č. SSČS 1/2005 | Stavební spořitelna České spořitelny | 16. 5. 2005 | 16. 5. 2005 | Rámcová pojistná smlouva k pojištění KVATRO | |
| Prováděcí smlouva č. SSČS 1/2005 | Stavební spořitelna České spořitelny | 16. 5. 2005 | 16. 5. 2005 | Procesní zajištění rámcové pojistné smlouvy | Stanovuje cenu, lhůty a správu pojištění |
| Rámcová pojistná smlouva č. SSČS 1/2007 | Stavební spořitelna České spořitelny | 27. 12. 2007 | Rámcová pojistná smlouva k pojištění úvěrových produktů klientů SSČS | | Upravuje obchodní podmínky zúčastněných stran |
| Prováděcí smlouva č. SSČSP 1/2007 | Stavební spořitelna České spořitelny | 27. 12. 2007 | Procesní zajištění rámcové pojistné smlouvy | | Stanovuje cenu, lhůty a správu pojištění |

1.2 Nákup služeb

Zpracovatel přijal v účetním období služby na základě následujících smluv uzavřených v minulých účetních obdobích:

| Název | Smluvní strana | Datum uzavření | Datum účinnosti | Popis plnění a množství | Poznámka |
|---|---|----------------|-----------------|---|---|
| Servisní smlouva na zajištění servisu výpočetní techniky č. 84/02 | Informatika České spořitelny | 15. 5. 2002 | 1. 6. 2002 | Servisní smlouva na PC, NB, tiskárny | Ve znění dodatku č. 1 ze dne 30. 6. 2002 |
| Smlouva o nájmu nebytových prostor | Stavební spořitelna České spořitelny | | 31. 1. 2008 | Pronájem kancelářských prostor a služeb záložního pracoviště PČS | |
| Dohoda o úpravě vztahů mezi investiční společností a investorem č. 23/07 | Investiční společnost České spořitelny | 29. 3. 2007 | 29. 3. 2007 | Podpora prodeje podílových listů | Ve znění dodatku ze dne 16. 10. 2007 |
| Smlouva o spolupráci v oblasti penzijního připojištění se státním příspěvkem | Penzijní fond České spořitelny | 31. 1. 2000 | 31. 1. 2000 | Vzájemná součinnost při převodu příspěvků placených zaměstnavatelem na penzijní připojištění jeho zaměstnanců | Reciproční plnění ze smlouvy nevyplývá |
| Dohoda o spolupráci č. 159/04 | Penzijní fond České spořitelny | 30. 12. 2004 | 1. 1. 2005 | Vzájemná spolupráce v oblasti vývoje, nabízení a prodeje produktů | Na prodej jednotlivých vozidel vyřazovaných z majetku společnosti je vystavena samostatná smlouva o zprostředkování za obchodních podmínek stanovených touto smlouvou |
| Rámcová dohoda o zprostředkování prodeje vozidel z majetku společnosti č. 60/06 | s Autoleasing | 11. 7. 2006 | 11. 7. 2006 | Zprostředkování prodeje vozidel z majetku Pojišťovny České spořitelny zprostředkovatelem | |

1.3 Nákup zboží

Zpracovatel nakoupil v účetním období zboží na základě následujících smluv:

| Název | Smluvní strana | Datum uzavření | Datum účinnosti | Popis plnění a množství | Poznámka |
|---|---------------------------------|----------------|-----------------|---------------------------------------|----------|
| Kupní smlouvy na zákl. objednávek dle HN nákupu IT techniky | Informatika České spořitelny | | 1. 1. 2008 | NB, monitory, servery, kabeláže IT | |
| Servisní smlouva č. 84/02 | Informatika České spořitelny | 15. 5. 2005 | od 1. 1. 2002 | Servisní práce a ND mimo paušál | |

Komentář:

Spolupráce propojených osob v rámci Finanční skupiny České spořitelny, a. s., kde Česká spořitelna, a. s. je 100% nebo většinovým vlastníkem, je rovněž upravena smluvními vztahy, které respektují platné zákony v České republice a v případě ocenění vychází z požadavku uplatnění obvyklých cen v rozsahu vymezeném zákonem o dani z příjmu. Tyto vztahy jsou zaměřeny na využití služeb poskytovaných propojeným osobám, a to zejména na podporu obchodních činností těchto osob, tzn. že zpracovatel poskytuje podporu klientům propojených osob formou pojištění vybraných rizik.

V průběhu účetního období nebyla žádnou ze smluvních stran uplatňována případná majetková újma.

PŘÍLOHA Č. 3 KE ZPRÁVĚ O VZTAZÍCH

POPIS VZTAHŮ K OVLÁDANÝM OSOBÁM: WIENER STÄDTISCHE VERSICHERUNG AG VIENNA INSURANCE GROUP

1.1 Prodej služeb

Zpracovatel poskytl v účetním období služby na základě následujících smluv:

| Název smlouvy | Smluvní strana | Datum uzavření | Datum účinnosti | Předmět plnění | Poznámka |
|---|---|----------------|-----------------|--|--|
| Smlouva o spolupráci při užívání budovy č. p. 115 a č. p. 1400 v Pardubicích č. 12/04 | Kooperativa, pojišťovna, a. s., Templová 747, 110 01 Praha | 5. 2. 2004 | od 2. 1. 2004 | Úprava vzájemných práv a povinností při užívání nebytových prostor v obou nemovitostech sloužících oběma stranám | |
| Smlouva o podnájmu nebytových prostor na dobu určitou | Kooperativa, pojišťovna, a. s., Templová 747, 110 01 Praha | 10. 12. 2004 | od 2. 1. 2004 | Pronájem kanceláří č. m. 361 a č. m. 431 o celkové rozloze 919,16 m ² v objektu nám. Republiky 115, Pardubice | |
| Pojištění odpovědnosti za škodu způsobenou provozem vozidla | Kooperativa, pojišťovna, a. s., Templová 747, 110 01 Praha | 17. 12. 1999 | od 1. 1. 2000 | Povinně smluvní pojištění vozidel společnosti | |
| Pojistná smlouva č. 2266829982 | Kooperativa, pojišťovna, a. s., Vienna Insurance Group, Templová 747, 110 01 Praha | 28. 2. 2008 | od 1. 3. 2008 | Havarijní pojištění vozidel společnosti | |
| Pojistná smlouva č. 7720229908 | Kooperativa, pojišťovna, a. s., Vienna Insurance Group, Templová 747, 110 01 Praha | 19. 12. 2007 | Od 1. 1. 2008 | Smlouva na pojištění majetku sjednaná Českou spořitelnou, a. s. ve prospěch dalších společností FSČS, a. s. | Platnost smlouvy ukončena k 31. 12. 2008 |

1.2 Smlouvy o zprostředkování činností

Zpracovatel poskytl v účetním období následující plnění na základě následujících smluv uzavřených v minulých účetních obdobích:

| Název | Smluvní strana | Datum uzavření | Datum účinnosti | Popis plnění a množství | Poznámka |
|--|----------------------------------|----------------|-----------------|--|--|
| Smlouva o obchodním zastoupení č. 4600-400500/12-2003-A | Kooperativa, pojišťovna, a.s. | 2. 1. 2004 | 2. 1. 2004 | Zprostředkování prodeje neživotního pojištění | Ve znění dodatku č. 4, ze dne 18. 3. 2008, s účinností od 1. 4. 2008 |

Komentář:

Veškeré vztahy uvedené v této příloze vznikly mezi propojenými osobami, a to Pojišťovnou České spořitelny a Wiener Städtische Versicherung AG Vienna Insurance Group. Při uzavírání těchto vztahů byly respektovány platné zákony v České republice a ceny byly stanoveny s ohledem na ustanovení zákona o dani z příjmu, tj. za ceny obvyklé na trhu v době uzavření těchto smluvních vztahů. V průběhu účetního období nebyla žádnou ze smluvních stran uplatňována případná majetková újma. Pokud jsou v příloze uvedeny smlouvy, které upravují prodej nebo nákup služeb (např. pojistné smlouvy, smlouvy o zřízení a vedení běžných účtů, smlouvy o vybírání hotovosti v krátké cestě, smlouvy o běžném účtu), jedná se o stejnorodé smlouvy.

Zprostředkování pojištění podle zákona č. 38/2004 Sb. je ve smluvních vztazích upraveno vymezením vzájemných práv a povinností smluvních stran, se současným vymezením podmínek průběhu, nároku a výplaty odměny za poskytnuté služby spojené s prodejem pojištění. Součástí těchto smluv je zmocnění udělené ovládající osobě k poskytování těchto služeb za podmínek stanovených výše uvedeným zákonem.

Nefinanční část

1. DALŠÍ PŘEDPOKLÁDANÝ VÝVOJ V ČINNOSTI SPOLEČNOSTI

V dalším období se Pojišťovna České spořitelny (dále jen Společnost) zaměří především na zkvalitnění klientského komfortu produktů a tomu odpovídající kvalitě prodejního a poprodejního servisu. V roce 2009 nabídneme klientům inovované životní pojištění postavené na bázi životního pojištění Flexi.

Tento produkt se vyznačuje lepší strukturou pojistných rizik pro celou rodinu s téměř totální flexibilitou nastavení těchto rizik pro pojistníka. Dále jsme do investiční části zapracovali možnost výběru typu investování od garantovaného fondu po investici do širokého spektra negarantovaných fondů podle „investičního apetitu“ našeho klienta. Výhodou takového životního pojištění je, že za jedny náklady na pořízení je možné kombinovat strukturu investování i rizika podle konkrétních životních podmínek po celou dobu života.

Vývoji produktů sekunduje i prodejní servis a rychlost reakce na požadavky našich klientů. Tento servis sleduje na jedné straně produktivitu práce, kde se soustřeďujeme na nahrazování lidské práce strojovou prací. Dalším cílem je vyšší kvalita zpracování pojistných smluv doprovázená snahou o eliminaci chybovosti, zvýšením kontrolních bodů při zpracování pojistných smluv a likvidaci pojistných událostí.

V rámci spolupráce s Českou spořitelnou bude Společnost dále prohlubovat kvalitu služeb a komplexnost nabídky pro uspokojení finančních potřeb společných klientů v bance. Tato spolupráce se bude navíc po vstupu Vienna Insurance Group do akcionářské struktury Společnosti dále prohlubovat.

2. AKTIVITY V OBLASTI VÝVOJE A VÝZKUMU

Společnost vzhledem k předmětu své činnosti má omezené možnosti v této aktivitě v oblasti vývoje a výzkumu. Vývoj se proto soustřeďuje na oblast zapojení nových informačních technologií do procesu poskytování pojistné služby. Pro příští období Společnost zváží své aktivity na finanční podporu této oblasti.

3. OCHRANA ŽIVOTNÍHO PROSTŘEDÍ A PRACOVNĚ-PRÁVNÍ VZTAHY

Společnost charakterem předmětu podnikání minimálně zatěžuje životní prostředí. Při své činnosti plní požadavky kladené právními normami v České republice. Pro příští období společnost rozhodla o finanční podpoře vybraných projektů z této oblasti.

V oblasti pracovně-právních vztahů Společnost trvale věnuje vysokou pozornost rozvoji zaměstnanecké politiky a sociálních programů s cílem být atraktivním zaměstnavatelem na trhu práce. Při konstrukci a inovaci motivačních systémů využívá moderní metody pro oblast řízení lidských zdrojů včetně pravidelných průzkumů odměňování realizovaných ve spolupráci s firmou Hay Group. Společnost poskytuje pro zaměstnance širokou nabídku finančních i nefinančních benefitů. Společnost dbá na zkvalitňování pracovního prostředí, které v dostatečné míře splňuje podmínky pro plnění pracovních úkolů včetně dodržování zásad bezpečnosti práce a včetně pravidelné a smluvně zajištěné zdravotní péče pro své zaměstnance. Vzdělávání a profesní rozvoj zaměstnanců patří mezi priority rozvoje Společnosti. V rámci systému hodnocení a rozvoje zaměstnanců nabízí vzdělávací programy pro zvyšování a prohlubování kvalifikace zaměstnanců včetně rozvoje firemní kultury.

4. ORGANIZAČNÍ SLOŽKY SPOLEČNOSTI V ZAHRANIČÍ

Společnost nemá žádné organizační složky v zahraničí.

5. DALŠÍ POŽADAVKY PODLE ZVLÁŠTNÍCH PRÁVNÍCH PŘEDPISŮ

Společnost plní požadavky pro předmět podnikání – pojištnictví, stanovené zejména zákonem o pojištnictví, případně zákonem o pojišťovacích zprostředkovatelích a samostatných likvidátorech pojistných událostí. Další zvláštní požadavky nejsou pro činnost Společnosti stanoveny.

6. DALŠÍ VÝZNAMNÉ SKUTEČNOSTI

Tak jak je uvedeno v úvodu Přílohy k účetní závěrce za rok 2008, dalo představenstvo Společnosti souhlas k převodu akcií. Tento souhlas byl nutným krokem pro převod akcií na nového majoritního vlastníka. V polovině září roku 2008 se z tohoto důvodu stala Společnost členem silného pojišťovacího koncernu Vienna Insurance Group. Součástí tohoto převodu je dohoda hlavních aktérů (Erste Bank Vídeň a Vienna Insurance Group) o patnáctileté spolupráci v oblasti vzájemné podpory a prodeje bankovních a pojišťovacích produktů. Tato transakce se tak stává zárukou stability pro společné klienty v nabídce velmi kvalitních finančních produktů.

Pojišťovna České spořitelny, a. s.

Pardubice, nám. Republiky 115, 530 02

IČ / ID: 47452820

Telefon - ústředna: +420 466 051 110

Fax - ústředna: +420 466 051 380

Informační linka: +420 800 207 207

E-mail: pojistovnacs@pojistovnacs.cz

Internet: www.pojistovnacs.cz

Výroční zpráva 2008

Produkce: Omega Design, s. r. o.

