

INFORMACE O POJIŠŤOVNĚ PODLE ZÁKONA Č. 277/2009 SB., O POJIŠŤOVNICTVÍ (ZPOJ), V SOULADU S USTANOVENÍM VYHLÁŠKY ČESKÉ NÁRODNÍ BANKY Č. 306/2016 SB., KTEROU SE PROVÁDĚJÍ NĚKTERÁ USTANOVENÍ ZÁKONA O POJIŠŤOVNICTVÍ (VYHLÁŠKA).

Stav ke dni: 31. 3. 2018
(rozhodný den)

Základní údaje o pojišťovně

Obchodní firma:	Kooperativa pojišťovna, a.s., Vienna Insurance Group
Právní forma:	akciová společnost
Adresa sídla:	Praha 8, Pobřežní 665/21, PSČ 186 00
Identifikační číslo:	471 16 617
Datum zápisu do obchodního rejstříku:	1. března 1993
Datum zápisu poslední změny v obchodním rejstříku (vč. účelu):	1. 1. 2018 – Obnovení členství JUDr. Macháčové v představenstvu společnosti
Výše základního kapitálu zapsaného v obchodním rejstříku:	3 mld. Kč
Výše splaceného základního kapitálu:	3 mld. Kč
Druh, forma, podoba a počet emitovaných akcií:	<ul style="list-style-type: none"> • 1 ks kmenové akcie na jméno ve jmenovité hodnotě 94 100,- Kč v zaknihované podobě • 1 ks kmenové akcie na jméno ve jmenovité hodnotě 29 500,- Kč v zaknihované podobě • 1 ks kmenové akcie na jméno ve jmenovité hodnotě 76 400,- Kč v zaknihované podobě • 14 998 ks kmenové akcie na jméno v zaknihované podobě ve jmenovité hodnotě 100 000,- Kč • 15 000 ks prioritní akcie na jméno v zaknihované podobě ve jmenovité hodnotě 100 000,- Kč
Organizační struktura společnosti	Je přílohou č. 1 tohoto dokumentu

Údaje o členech dozorčí rady

Prof. Elisabeth Stadler – předsedkyně dozorčí rady

Prof. Elisabeth Stadler vystudovala pojistnou matematiku na Technické univerzitě ve Vídni. Od září 2014 zastávala funkci generální ředitelky Donau Versicherung a od roku 2016 je v čele skupiny VIG.

Den vzniku členství v dozorčí radě: 1. dubna 2016

Souhrnná výše úvěrů /půjček/záruk: 0

Dkfm. Karl Fink – místopředseda dozorčí rady

Dkfm. Karl Fink byl do 30. 9. 2009 generálním ředitelem a členem představenstva VIENNA INSURANCE GROUP, místopředsedou dozorčí rady Kooperativa pojišťovny, a.s., Vienna Insurance Group a předsedou dozorčí rady VIG RE zajišťovny, a.s.

Den vzniku členství v dozorčí radě: 7. dubna 2013

Souhrnná výše úvěrů /půjček /záruk: 0

Franz Fuchs – člen dozorčí rady

Franz Fuchs začal svou kariéru v pojišťovnictví jako pojistný matematik. Zastával vedoucí manažerské pozice v dalších nadnárodních společnostech jako specialista v oblasti životního pojištění a penzijních fondů. Od roku 2003 až do začátku roku 2014 byl předseda správní rady Compensa Non-life a Compensa Life. Od roku 2003 působí jako předseda správní rady VIG Polska. Do správní rady společnosti Vienna Insurance Group byl jmenován v roce 2009.

Den vzniku členství v dozorčí radě: 1. dubna 2016

Souhrnná výše úvěrů /půjček/záruk: 0

Mag. Robert Lasshofer – člen dozorčí rady

v roce 1983 vstoupil do Bank Austria AG, kdy byl současně činný také v Union Versicherung AG. Od roku 1993 byl výkonným (obchodním) ředitelem finanční distribuční společnosti. V roce 1998 byl jmenován předsedou pojišťovny Donau Versicherung. Roku 1999 byl členem představenstva Wiener Städtische Versicherung AG. Od 3. srpna 2010 řídí jako předseda (CEO) a generální ředitel pojišťovnu Wiener Städtische Versicherung AG.

Den vzniku členství v dozorčí radě: 1. dubna 2016

Souhrnná výše úvěrů /půjček/záruk: 0

JUDr. Rostislav Dvořák – místopředseda dozorčí rady

Absolvoval Právnickou fakultu Masarykovy univerzity v Brně. Pan Dvořák je členem statutárního orgánu společnosti: Hospodářská komora České republiky, Okresní hospodářská komora Jihlava a členem dozorčí rady společnosti REALCOOP s.r.o.

Den vzniku členství v dozorčí radě: 7. dubna 2013

Souhrnná výše úvěrů /půjček /záruk: 0

Jan Wiesner – člen dozorčí rady

Jan Wiesner je předsedou představenstva Svazu českých a moravských výrobních družstev a viceprezident Hospodářské komory ČR. Další funkce: MVD - předseda představenstva, DA ČR - předseda představenstva, SYBA – prezident, KZPS – předseda a CECOP Brusel - člen výkonného výboru.

Den vzniku členství v dozorčí radě: 7. dubna 2013

Souhrnná výše úvěrů /půjček /záruk: 0

Ing. Vratislav Kulhánek - člen dozorčí rady

Vystudoval Vysokou školu ekonomickou a European Business School v Praze. Od roku 2002 je členem světového výkonného výboru Mezinárodní obchodní komory. Od 1. listopadu 2007 působí jako předseda správní rady společnosti AAA Auto, dále jako prezident Czech Institute of Directors a též působí jako člen výboru Asociace exportérů. V současné době dále působí ve Vědecké radě Vysoké školy ekonomické v Praze.

Den vzniku členství v dozorčí radě: 7. dubna 2013

Souhrnná výše úvěrů /půjček /záruk: 0

Ing. Roman Brablec - člen dozorčí rady

Vzdělání: vysokoškolské v oboru zemědělství. V pojišťovnictví působí 16 let.

Ing. Brablec je zároveň členem dozorčí rady Wiener Städtische Wechselseitiger

Versicherungsverein-Vermögensverwaltung - Vienna Insurance Group a členem dozorčí rady Wiener

Re a.d.o. Beograd, Vienna Insurance Group

Den vzniku členství v dozorčí radě: 7. dubna 2013

Souhrnná výše úvěrů /půjček /záruk: 0

Mgr. Martin Laur – člen dozorčí rady

Vzdělání vysokoškolské v oboru právo. V pojišťovnictví působí 11 let, v současné době jako ředitel právního úseku v Kooperativě.

Den vzniku členství v dozorčí radě: 7. dubna 2013

Souhrnná výše úvěrů /půjček /záruk: 0

Jan Růžička – člen dozorčí rady

Vzdělání středoškolské – absolvent Střední zemědělské technické školy v Mělníku a má dlouholeté zkušenosti v oblasti pojišťovnictví a interní obchodní služby. Pan Jan Růžička je zároveň obchodním disponentem Agentury Praha

Den vzniku členství v dozorčí radě: 7. dubna 2013

Souhrnná výše úvěrů /půjček /záruk: 0

prof. Ing. Eva Ducháčková, CSc. – členka dozorčí rady

Vzdělání vysokoškolské na vysoké škole ekonomické v Praze, obor finance. Vykonává jak pedagogickou činnost, tak činnost vědeckou v oblasti financí. Nejprve na katedře financí a úvěru a od roku 1990 na katedře bankovníctví a pojišťovnictví. Od roku 1997 současně působí na katedře pojišťovnictví Hospodářské fakulty Technické univerzity v Liberci.

Den vzniku členství v dozorčí radě: 7. dubna 2013

Souhrnná výše úvěrů /půjček /záruk: 0

Ing. Vladimír Mráz - člen dozorčí rady

Působil celkem v 18 společnostech. Nyní působí v 6 společnostech, zejména v Kooperativě pojišťovně, a.s., Vienna Insurance Group, Nadačním fondu pro podporu vzdělávání v pojišťovnictví a Pojišťovně České spořitelny, a.s., Vienna Insurance Group

Den vzniku členství v dozorčí radě: 1. května 2016

Souhrnná výše úvěrů /půjček /záruk: 0

Údaje o členech představenstva společnosti

Ing. Martin Diviš, MBA - předseda představenstva

Vzdělání: vysokoškolské v oboru management a marketing

V pojišťovnictví působí od roku 1998.

Den vzniku členství v představenstvu: 1. ledna 2016

Souhrnná výše úvěrů /půjček/záruk: 0

JUDr. Hana Macháčová - členka představenstva

Vzdělání: vysokoškolské v oboru právo

V pojišťovnictví působí od roku 1986.

Den vzniku členství v představenstvu: 1. ledna 2018

Souhrnná výše úvěrů /půjček/záruk: 0

Mag. Gerhard Lahner – člen představenstva

Vzdělání: vysokoškolské v oboru ekonomie.

Ve skupině Vienna Insurance Group působí od roku 2002.

Den vzniku členství v představenstvu: 1. července 2017

Souhrnná výše úvěrů /půjček/záruk: 0

Jiří Sýkora - člen představenstva

V pojišťovnictví působí od roku 1994.

Den vzniku členství v představenstvu: 1. ledna 2016

Souhrnná výše úvěrů /půjček/záruk: 0

Mgr. Filip Král- člen představenstva

Vzdělání: vysokoškolské v oboru matematika

V pojišťovnictví působí od roku 2002.

Den vzniku členství v představenstvu: 1. července 2015

Souhrnná výše úvěrů /půjček/záruk: 0

Údaje o složení akcionářů pojišťovny, Údaje o akcionářích pojišťovny

Obchodní firma	Právní forma	Adresa sídla	Podíl na základním kapitálu	Podíl na hlasovacích právech
VIENNA INSURANCE GROUP AG Wiener Versicherung Gruppe	a.s.	Schottenring 30 A-1010 Wien	96,32 %	92,64 %
VLTAVA majetkovosprávní a podílová spol. s r. o., Praha	s.r.o.	Praha 5, Radlická 14, PSČ 150 00	2,07 %	4,13 %
Svaz českých a moravských výrobních družstev, Praha		Praha 1, Václavské náměstí 831, PSČ 110 00	1,61 %	3,23 %

Pojišťovna nemá k uvedenému dni vůči svým akcionářům žádné závazky ani pohledávky. Rovněž nemá zajišťovna k uvedenému dni v aktivech žádné cenné papíry emitované akcionáři a nemá z těchto cenných papírů žádné závazky. K uvedenému dni pojišťovna též nevydala žádné záruky za akcionáře ani žádné záruky od akcionářů nepřijala.

Údaje o struktuře skupiny

Osoby tvořící holding

1. Ovládaná osoba

Společnost Kooperativa pojišťovna, a.s., Vienna Insurance Group

se sídlem na adrese Praha 8, Pobřežní 665/21, PSČ 186 00

IČ: 47116617, zapsaná v obchodním rejstříku vedeném Městským soudem v Praze, oddíl B, vložka 1897

Kooperativa je obchodní společnost zabývající se pojišťovnictvím podle zákona č. 277/2009 Sb., o pojišťovnictví, který nabyl účinnosti dne 1. 1. 2010 a který nahradil zákon č. 363/1999 Sb., o pojišťovnictví, jímž bylo pojišťovnictví regulováno do 31. 12. 2009 včetně.

Předmět podnikání je specifikován ve stanovách společnosti a zapsán v obchodním rejstříku.

2. Ovládající osoba

Společnost VIENNA INSURANCE GROUP AG Wiener Versicherung Gruppe

se sídlem na adrese Schottenring 30, Wien 1010, Republik Österreich, zapsaná v obchodním rejstříku vedeném obchodním soudem ve Vídni, oddíl FN, vložka 75687 F.

Wiener Versicherung Gruppe je akciová společnost, která provozuje obchod smluvního pojištění. Wiener Versicherung Gruppe vlastní akcie Kooperativy, jejichž souhrnná jmenovitá hodnota činí 96,32 % základního kapitálu a reprezentuje 92,64 % hlasovacích práv.

Předmět podnikání je specifikován ve stanovách společnosti [zde](#)

3. Propojené osoby

Seznam dceřiných společností VIENNA INSURANCE GROUP a Kooperativy pojišťovny dle podílu na základním kapitálu jsou uvedeny ve výroční zprávě Kooperativy pojišťovna, a.s., Vienna Insurance Group.

Pro kompletní seznam klikněte: [zde](#)

Grafické znázornění majetkových struktur Kooperativy pojišťovny je přílohou č. 2 tohoto dokumentu.

Údaje o činnosti pojišťovny:

- ▶ 1. Pojišťovací činnost ve smyslu § 3, odst. 1, písm. (f) zákona č. 277/2009 Sb., o pojišťovnictví, v platném znění (dále jen "zákon o pojišťovnictví")
 - v rozsahu pojistných odvětví životních pojištění uvedených v části A bodech I, II, III, VI, VII a IX přílohy č. 1 k zákonu o pojišťovnictví, a dále
 - v rozsahu pojistných odvětví neživotních pojištění uvedených v části B bodu 1 až 18 přílohy č. 1 k zákonu o pojišťovnictví,
- ▶ zajišťovací činnost ve smyslu § 3, odst. 1, písm. (l) zákona o pojišťovnictví pro všechny typy zajišťovacích činností,

Uvedené činnosti pojišťovna k rozhodnému dni skutečně vykonává. Vykonávání těchto činností nebylo pojišťovně Českou národní bankou ani omezeno, ani pozastaveno.

Rozvaha pojišťovny: Je přílohou číslo 3. tohoto dokumentu.

Výkaz zisků a ztrát: Je přílohou číslo 4. tohoto dokumentu.

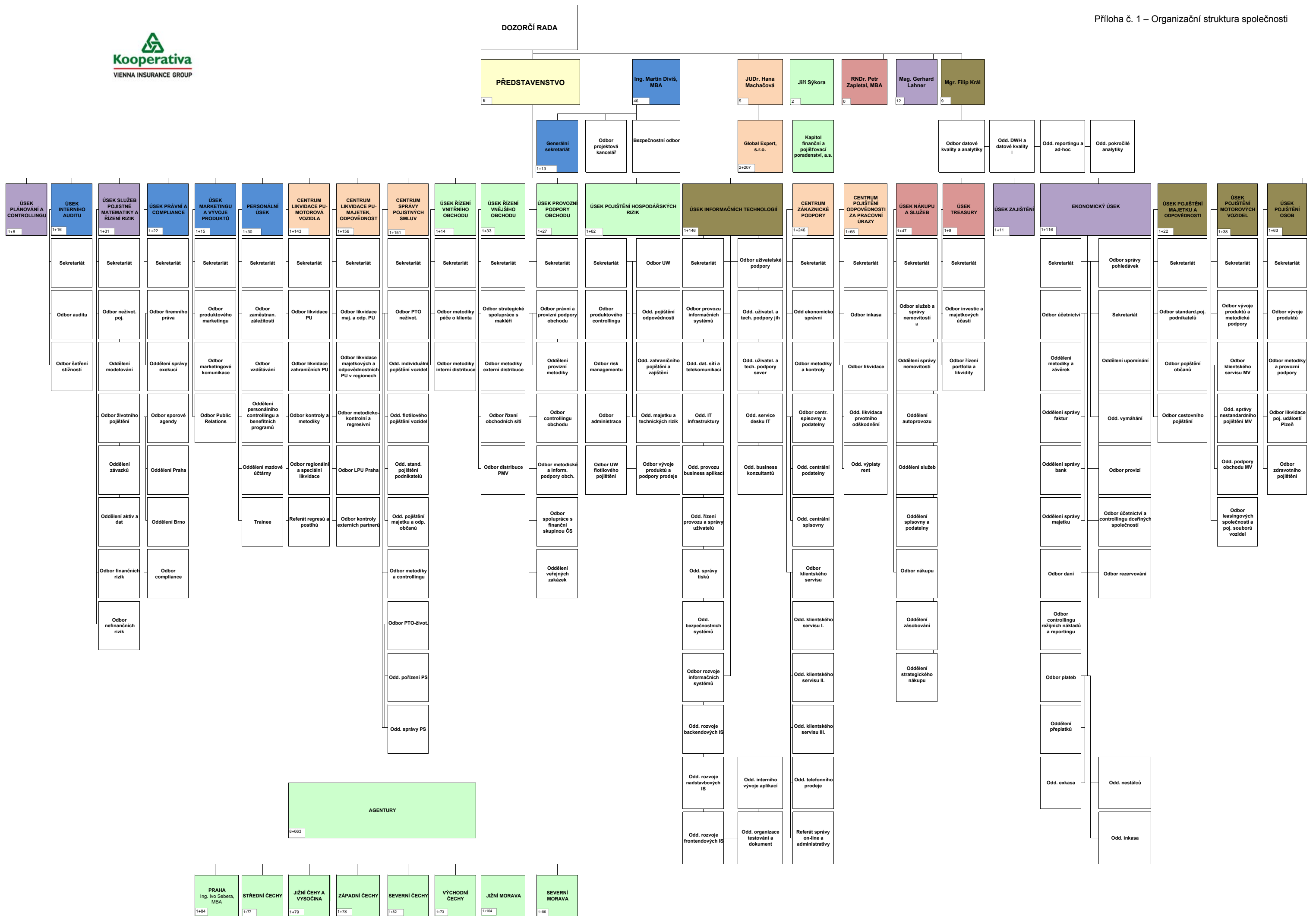
Aktuální poměrové ukazatele pojišťovny k 31. 3. 2018:

Rentabilita průměrných aktiv (ROAA)	100% * Zisk nebo ztráta za účetní období / Aktiva celkem	2,6%
Rentabilita průměrného vlastního kapitálu (ROAE)	100% * Zisk nebo ztráta za účetní období / Vlastní kapitál	14,4%
Combined ratio v neživotním pojištění	100% * (náklady na pojistná plnění, včetně změny stavu rezervy na pojistná plnění, očištěných od zajištění + čistá výše provozních nákladů) / zasloužené pojistné, očištěné od zajištění	87,1%

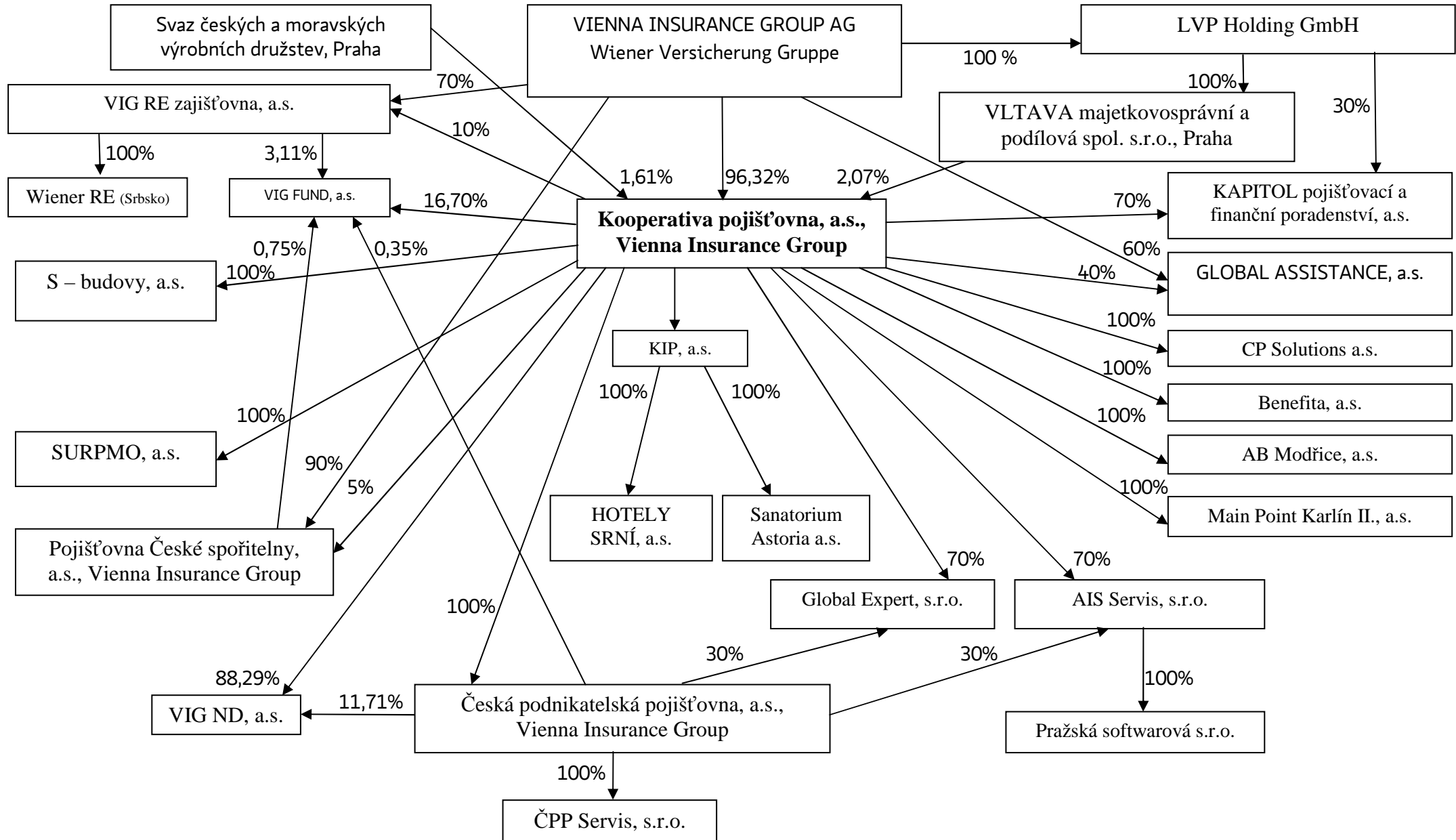
Přílohy:

- Příloha č. 1 – Organizační struktura společnosti
- Příloha č. 2 - Grafické znázornění majetkových struktur
- Příloha č. 3 – Rozvaha pojišťovny
- Příloha č. 4 – Výkaz zisků a ztrát

V Praze dne 10. května 2018



Kooperativa pojišťovna, a.s., Vienna Insurance Group – grafické znázornění majetkových struktur k 31.03.2018



Pozn. Kooperativa v roce 2013 založila Nadaci „Nadace pojišťovny Kooperativa“. Nadace zřídila Obecně prospěšnou společnost pod názvem „Obecně prospěšná společnost Kooperativy“.

Rozvaha pojišťovny

31.3.2018

Kooperativa pojišťovna, a.s., VIG

< 1 > Rozvahová aktiva - ROPO10_11

	@	1	2	3
		Údaj nekompenzovaný o opravné položky a oprávky	Opravné položky a oprávky	Údaj kompenzovaný o opravné položky a oprávky
Aktiva celkem	1	78 267 263	6 143 748	72 123 515
Pohledávky za upsány základní kapitál	2	0	0	0
Dlouhodobý nehmotný majetek	3	4 357 151	4 186 078	171 073
z toho goodwill	4	3 068 798	3 068 798	0
Investice	5	57 265 890	1 025 976	56 239 914
Pozemky a stavby	6	2 519 025	1 025 976	1 493 048
z toho provozní nemovitosti	7	2 185 093	1 014 828	1 170 265
Investice v podnikatelských seskupeních	8	9 124 903	0	9 124 903
Podíly v ovládaných osobách	9	8 302 983	0	8 302 983
Dluhové CP vydané ovládanými osobami a zápůjčky a úvěry těmto osobám	10	747 659	0	747 659
Podíly s podstatným vlivem	11	74 262	0	74 262
Dluhové CP vydané os., ve kterých má úč. jedn. podst. vliv	12	0	0	0
Jiné investice	13	45 621 962	0	45 621 962
Akcie a ostatní CP s proměnlivým výnosem, ostatní podíly	14	4 927 984	0	4 927 984
Dluhové cenné papíry	15	38 857 710	0	38 857 710
Cenné papíry oceň. reál. hodn. proti účtům nákladů a výnosů	16	2 244 276	0	2 244 276
Dluhopisy "OECD" držené do splatnosti	17	34 403 605	0	34 403 605
Ostatní cenné papíry držené do splatnosti	18	2 209 829	0	2 209 829
Investice v investičních sdruženích	19	0	0	0
Ostatní zápůjčky a úvěry	20	904 276	0	904 276
Depozita u finančních institucí	21	869 058	0	869 058
Ostatní investice	22	62 934	0	62 934
Depozita při aktivním zajištění	23	0	0	0
Investice životního pojištění, je-li nositelem inv. rizika pojistník	24	4 743 882	0	4 743 882
Dlužníci	25	2 968 445	382 806	2 585 639
Pohledávky z operací přímého pojištění	26	2 445 753	379 624	2 066 129
Pojistníci	27	2 430 160	374 356	2 055 804
Pojišťovací zprostředkovatelé	28	15 593	5 268	10 324
Pohledávky z operací zajištění	29	68 230	0	68 230
Ostatní pohledávky	30	454 462	3 182	451 280
Ostatní aktiva	31	3 058 968	548 888	2 510 080
Dlouhodobý hm. majetek, jiný než pozemky a stavby, a zásoby	32	915 925	548 888	367 037
Hotovost na účtech u fin. institucí a hotovost v pokladně	33	2 143 043	0	2 143 043
Jiná aktiva	34	0	0	0
Přechodné účty aktiv	35	5 872 926	0	5 872 926
Naběhlé úroky a nájemné	36	0	0	0
Odloužené požizovací náklady na pojistné smlouvy	37	3 054 988	0	3 054 988
Odloužené požizovací nákl. na poj. smlouvy v živ. poj.	38	1 926 950	0	1 926 950
Odloužené požizovací nákl. na poj. smlouvy v neživ. poj.	39	1 128 038	0	1 128 038
Ostatní přechodné účty aktiv	40	2 817 938	0	2 817 938
z toho dohadné položky aktivní	41	176 178	0	176 178

Rozvaha pojišťovny

31.3.2018

< 2 > Rozvahová pasiva - ROPO10_21

		Hrubá hodnota	Podíl zajišťovatelů na TR	Čistá hodnota
	@	1	2	3
Pasiva celkem	1	XX	XX	72 123 515
Vlastní kapitál	2	XX	XX	12 796 349
Základní kapitál	3	XX	XX	3 000 000
z toho změny základního kapitálu	4	XX	XX	0
Emisní ážio	5	XX	XX	37 875
Rezervní fond na nové ocenění	6	XX	XX	0
Ostatní kapitálové fondy	7	XX	XX	630 643
Rezervní fond a ostatní fondy ze zisku	8	XX	XX	3 852
Nerozdělený zisk nebo neuhrazená ztráta minulých úč. období	9	XX	XX	8 578 846
Zisk nebo ztráta běžného účetního období	10	XX	XX	545 133
Podřízená pasiva	11	XX	XX	556 849
Technické rezervy	12	52 495 116	7 753 424	44 741 692
Rezerva na nezasloužené pojistné	13	6 851 513	1 785 720	5 065 793
Rezerva na nezasl. pojistné vztahující se k poj. odv. ZP	14	170 236	5 121	165 116
Rezerva na nezasl. pojistné vztahující se k poj. odv. NP	15	6 681 276	1 780 599	4 900 677
Rezerva na životní pojištění	16	26 912 935	0	26 912 935
Rezerva na pojistná plnění nevyřízených pojistných událostí	17	14 773 555	5 907 800	8 865 755
Rezerva na pojistná plnění nevyř. pojist. událostí vztahující se k poj. odv. ZP	18	1 761 082	520 533	1 240 549
Rezerva na pojistná plnění nevyř. pojist. událostí vztahující se k poj. odv. NP	19	13 012 473	5 387 267	7 625 206
Rezerva na bonusy a slevy	20	491 020	59 904	431 115
Rezerva na bonusy a slevy vztahující se k poj. odv. ZP	21	286 672	0	286 672
Rezerva na bonusy a slevy vztahující se k poj. odv. NP	22	204 347	59 904	144 443
Ostatní technické rezervy	23	3 466 094	0	3 466 094
Ostatní technické rezervy vztahující se k poj. odv. ZP	24	3 112 722	0	3 112 722
Ostatní technické rezervy vztahující se k poj. odv. NP	25	353 372	0	353 372
Technické rezervy u ZP, kde jsou nositelem inv. rizika pojistníci	26	4 743 882	0	4 743 882
Rezervy	27	XX	XX	88 520
Rezerva na penzijní a podobné závazky	28	XX	XX	85 538
Rezerva na daně	29	XX	XX	0
Ostatní rezervy	30	XX	XX	2 981
Depozita při pasivním zajištění	31	XX	XX	3 825 116
Věřitelé	32	XX	XX	3 441 433
Závazky z operací přímého pojištění	33	XX	XX	3 030 841
Závazky z operací zajištění	34	XX	XX	12 846
Závazky z dluhových cenných papírů	35	XX	XX	0
z toho směnitelné (konvertibilní) dluhopisy	36	XX	XX	0
Závazky vůči finančním institucím	37	XX	XX	50
Ostatní závazky	38	XX	XX	397 697
z toho daňové závazky a závazky ze sociálního zabezpečení	39	XX	XX	117 811
Garanční fond Kanceláře	40	XX	XX	0
Fond zábrany škod	41	XX	XX	0
Přechodné účty pasiv	42	XX	XX	1 929 674
Výdaje příštích období a výnosy příštích období	43	XX	XX	644 901
Ostatní přechodné účty pasiv	44	XX	XX	1 284 773
z toho dohadné položky pasivní	45	XX	XX	1 284 773

Výkaz zisku a ztráty pojišťovny

31.3.2018

Kooperativa pojišťovna, a.s., VIG

< 1 > Technický účet k neživotnímu pojištění ~ VYPO20_11

	@	1
Výsledek technického účtu k neživotnímu pojištění	1	513 592
Zasloužené pojistné, očištěné od zajištění	2	4 959 884
Předepsané pojistné, očištěné od zajištění	3	5 440 146
Předepsané hrubé pojistné	4	7 479 885
Pojistné postoupené zajišťovatelům	5	-2 039 740
Změna stavu rezervy na nezasloužené poj., očištěné od zajiš.	6	-480 261
Změna stavu hrubé výše rezervy na nezasloužené pojistné	7	-1 201 633
Změna stavu rezervy na nezasloužené pojistné, podíl zajišťo.	8	721 372
Převedené výnosy z investic z netechnického účtu	9	330 704
Ostatní technické výnosy, očištěné od zajištění	10	121 008
Náklady na poj. pl. včetně změny TR, očištěné od zajištění	11	-3 148 757
Náklady na pojistná plnění, očištěné od zajištění	12	-3 216 959
Hrubá výše nákladů na pojistná plnění	13	-3 818 269
Náklady na pojistná plnění, podíl zajišťovatelů	14	601 310
Změna stavu rezervy na poj. pl., očištěné od zajištění	15	68 202
Změna stavu hrubé výše rezervy na pojistná plnění	16	149 436
Změna stavu rezervy na pojistná plnění, podíl zajišťovatelů	17	-81 234
Změny stavu ostatních tech. rezerv, očištěné od zajištění	18	59
Bonusy a slevy, očištěné od zajištění	19	-93 370
Čistá výše provozních nákladů	20	-991 319
Pořizovací náklady na pojistné smlouvy	21	-1 332 097
Změna stavu časově rozlišených pořizovacích nákladů	22	251 554
Správní režie	23	-206 263
Provize od zajišťovatelů a podíly na ziscích	24	295 488
Ostatní technické náklady, očištěné od zajištění	25	-664 618
Změna stavu vyrovnávací rezervy	26	

Výkaz zisku a ztráty pojišťovny

31.3.2018

< 2 > Technický účet k životnímu pojištění ~ VYPO20_12

	@	1
Výsledek technického účtu k životnímu pojištění	1	157 288
Zasloužené pojistné, očištěné od zajištění	2	1 779 771
Předepsané pojistné, očištěné od zajištění	3	1 754 760
Předepsané hrubé pojistné	4	1 990 793
Pojistné postoupené zajišťovatelům	5	-236 033
Změna stavu rezervy na nezasloužené poj., očištěné od zajiš.	6	25 011
Změna stavu hrubé výše rezervy na nezasloužené pojistné	7	19 890
Změna stavu rezervy na nezasloužené pojistné, podíl zajišťo.	8	5 121
Výnosy z investic	9	325 313
Výnosy z podílů	10	738
Výnosy z ostatních investic	11	283 384
Výnosy z pozemků a staveb (nemovitosti)	12	0
Výnosy z ostatních investic (mimo nemovitostí)	13	283 384
Změny hodnoty investic - výnosy	14	0
Výnosy z realizace investic	15	41 192
Přírůstky hodnoty investic	16	0
Ostatní technické výnosy, očištěné od zajištění	17	-60 898
Náklady na poj. pl. včetně změny TR, očištěné od zajištění	18	-1 309 598
Náklady na pojistná plnění, očištěné od zajištění	19	-1 262 485
Hrubá výše nákladů na pojistná plnění	20	-1 348 819
Náklady na pojistná plnění, podíl zajišťovatelů	21	86 335
Změna stavu rezervy na poj. pl., očištěné od zajištění	22	-47 113
Změna stavu hrubé výše rezervy na pojistná plnění	23	-97 587
Změna stavu rezervy na pojistná plnění, podíl zajišťovatelů	24	50 474
Změny stavu ostatních tech. rezerv, očištěné od zajištění	25	86 064
Změna stavu rezervy na životní pojištění, očištěná od zajiš.	26	20 255
Změna stavu hrubé výše rezervy na životní pojištění	27	20 255
Změna stavu rezervy na životní pojištění, podíl zajišťovatelů	28	0
Změna stavu ostat. TR (mimo rez. živ. poj.), očiš. od zajiš.	29	65 809
Bonusy a slevy, očištěné od zajištění	30	-31 994
Čistá výše provozních nákladů	31	-410 491
Požizovací náklady na pojistné smlouvy	32	-372 418
Změna stavu časově rozlišených pořizovacích nákladů	33	-71 459
Správní režie	34	-60 516
Provize od zajišťovatelů a podíly na ziscích	35	93 901
Náklady na investice	36	-52 606
Náklady na správu investic, včetně úroků	37	-11 791
Změna hodnoty investic - náklady	38	-290
Náklady spojené s realizací investic	39	-40 525
Úbytky hodnoty investic	40	-161 835
Ostatní technické náklady, očištěné od zajištění	41	-6 439
Převod výnosů z investic na netechnický účet	42	0

Výkaz zisku a ztráty pojišťovny

31.3.2018

< 3 > Netechnický účet ~ VYPO20_21

	@	1
Zisk nebo ztráta za účetní období	1	545 133
Zisk nebo ztráta z běžné činnosti po zdanění	2	545 433
Výsledek technického účtu k neživotnímu pojištění	3	513 592
Výsledek technického účtu k životnímu pojištění	4	157 288
Výnosy z investic	5	1 510 655
Výnosy z podílů	6	86 999
Výnosy z ostatních investic	7	203 916
Výnosy z pozemků a staveb (nemovitosti)	8	18 972
Výnosy z ostatních investic (mimo nemovitostí)	9	184 944
Změny hodnoty investic - výnosy	10	-1 639
Výnosy z realizace investic	11	1 221 379
Převedené výnosy investic z technického účtu k živ.poj.	12	
Náklady na investice	13	-1 179 951
Náklady na správu investic, včetně úroků	14	-116 195
Změna hodnoty investic - náklady	15	-40 544
Náklady spojené s realizací investic	16	-1 023 212
Převod výnosů z investic na tech. účet k neživ. poj.	17	-330 704
Ostatní výnosy	18	2 510
Ostatní náklady	19	-15 675
Daň z příjmů z běžné činnosti	20	-112 282
Mimořádný zisk nebo ztráta	21	0
Mimořádné výnosy	22	0
Mimořádné náklady	23	0
Daň z příjmů z mimořádné činnosti	24	0
Ostatní daně neuvedené v předcházejících položkách	25	-300