

2018

Nefinanční reporting Kooperativy 2018



Kooperativa

VIENNA INSURANCE GROUP

Pro život, jaký je

Obsah

Úvodní slovo předsedy představenstva	3
Cíle udržitelného rozvoje OSN & GRI metodika	4
Stakeholdeři	5
Společenská odpovědnost v Kooperativě a její pilíře	6
Strategie společenské odpovědnosti a udržitelného podnikání	8
Fair business & Dopravní bezpečnost	9
Platforma VIZE O	11
Zaměstnanci	12
Ekologie & Měření uhlíkové stopy	16
Měření uhlíkové stopy	16
Nadace Kooperativy	19
Sponzoring a interní akce	20
Představujeme CSR aktivity v regionech	22
GRI Content Index	24
Deklarace Kooperativy	28
Závěrečné slovo Martina Laura	30
Informace o přípravě a realizaci Nefinančního reportingu	31

2018

Úvodní slovo předsedy představenstva

CSR, a tedy společenská odpovědnost jsou velmi skloňované výrazy dneška, ale především budoucnosti. Kdybych tyto termíny a to, co se za nimi skrývá, chtěl nějak charakterizovat, nemyslím, že je to složité. Znamená to pro mě chovat se v souladu se svým svědomím, dělat vše nejlépe, jak umím, používat zdravý rozum, neškodit okolí a přírodě a pomáhat těm, kteří neměli tolik štěstí jako my.

I vzhledem k velikosti naší firmy je naší povinností vnímat svět, ve kterém žijeme, zamýšlet se nad tím, jak jej ovlivňujeme, a především nad tím, jak jej můžeme udělat o kousek lepším. Denně se setkáváme s příběhy lidské smůly a neštěstí, to nikoho z nás nenechává chladným, a naopak vyzdvihuje sílu empatie a snahy pomoci. Učí nás a připomíná nám hodnotu lidského zdraví, rodiny, přátel, lidskosti a pomocné ruky podané ve správný moment. To jsou hodnoty, na kterých naše firma stojí, to jsou principy, podle kterých se k sobě chováme, to jsou důvody, proč hledáme cesty, jak zlepšovat společnost jako celek, přinášet pomoc, laskavé slovo a radost tam, kde jsou potřeba. Budeme-li se těchto principů poctivě držet a obětujeme něco svého času a prostředků tomu, abychom tyto zásady naplnili, nemusíme se o nás ani o budoucnost naší firmy nijak obávat. Ať už nám tato budoucnost přinese cokoli.

Tuto zprávu považujeme za souhrnnou vizitku stopy Kooperativy v této společnosti, vůči našim klientům, obchodním partnerům, akcionářům i široké veřejnosti, vůči našim zaměstnancům, kolegům a kolegyním, díky nimž jsme jedničkou na českém trhu.



A handwritten signature in black ink, appearing to read 'Martin Diviš'.

Ing. Martin Diviš, MBA

Cíle udržitelného rozvoje OSN & GRI metodika

Vnímat a pozitivně ovlivňovat svět kolem nás, prosazovat udržitelná řešení a odpovědný přístup k podnikání – to vše jsou pro nás klíčové faktory, které ovlivní naši budoucnost. Úspěch firmy i společnosti je postaven na hledání vzájemně prospěšných řešení spolu se zákazníky, kteří jsou v centru našeho zájmu. Ale i se zaměstnanci, s jejichž zapojením jsme schopni kroky realizovat, s našimi akcionáři, kteří sdílí stejné hodnoty, a dalšími

Cíle udržitelného rozvoje OSN a jak je vnímá Kooperativa

- 3 Pečujeme o zdraví našich zaměstnanců.
- 5 Dbáme na rovnost mezi muži a ženami.
- 8 Myslíme nejen na finanční zisk, ale i na dlouhodobou udržitelnost našeho podnikání s ohledem na životní prostředí.
- 10 Naším přístupem snižujeme nerovnosti.
- 11 Naše pojištění přispívá k udržitelnému rozvoji měst a komunit i v případě přírodních katastrof.
- 13 Zohledňujeme klimatické změny do našich produktů.
- 15 Offsetujeme a sázíme nové stromy, dbáme na naše sousedské vztahy.
- 16 Inicijujeme legislativní změny s cílem kultivovat právní prostředí.
- 17 Vytváříme dialogy a partnerství s cílem zlepšit život v naší zemi.

zainteresovanými skupinami. Kooperativa se již od roku 2010 hlásí k principům společenské odpovědnosti prostřednictvím členství v Alianci Byznys pro společnost, stejně jako k Cílům udržitelného rozvoje (SDGs) vydaným Rozvojovým programem OSN a nově také k hlavním Principům udržitelného rozvoje v pojišťovnictví OSN. Již nyní se také připravujeme na evropské regulace udržitelného podnikání finančního sektoru.

GRI metodika

Pro vykazování dat v oblasti společenské odpovědnosti a udržitelného rozvoje jsme zvolili metodiku mezinárodních standardů GRI. Jedná se o ukazatele sloužící k vykazování dlouhodobé udržitelnosti, porovnatelnému měření a hodnocení společenské odpovědnosti různých organizací.

CÍLE UDRŽITELNÉHO ROZVOJE



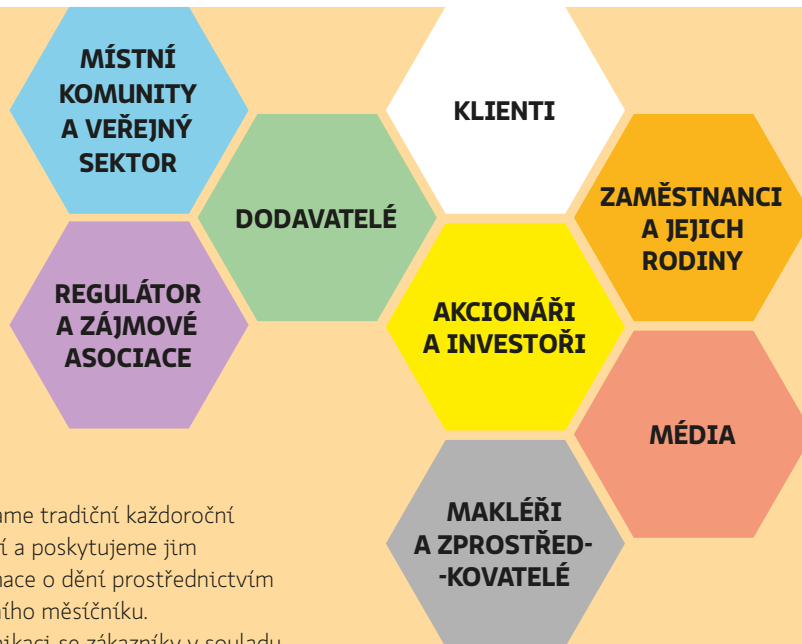
Stakeholderi

S našimi partnery (stakeholdery, zainteresovanými skupinami – viz grafika) udržujeme kontinuální dialog, který promítáme do rozhodovacích procesů, služeb i produktů a který ovlivňuje i zaměření našich aktivit v oblasti společenské odpovědnosti.

Dlouhodobě se aktivně věnujeme dialogu s veřejným sektorem. Naši zástupci se podílejí na účasti, ale i vedení jednotlivých pracovních skupin v rámci České asociace pojišťoven (ČAP), v rámci expertních skupin České národní banky (ČNB) či v dialogu s pojišťovacími zprostředkovateli. V září 2018 jsme iniciovali založení Platformy VIZE 0 prohlubující dialog nejen s institucemi veřejného sektoru, ale i akademického, soukromého a neziskového za účelem zvýšení úrovně dopravní bezpečnosti v České republice. Aktivně komunikujeme se zaměstnanci, a to jak prostřednictvím nástrojů interní komunikace, rozsáhlých interních průzkumů, tak i inovační platformy „Nápadník“. Aktivní dialog nekončí ani s odchodem do důchodu, ale pokračujeme v něm i s našimi bývalými zaměstnanci, se kterými

pořádáme tradiční každoroční setkání a poskytujeme jim informace o dění prostřednictvím firemního měsíčníku. Komunikaci se zákazníky v souladu s pravidly GDPR a IDD upravují interní metodiky. Naším cílem je pravidelný kontakt s klienty. Aktualizace informací, zájmů a potřeb jsou základem nastavení našich služeb a produktů. S akcionáři a investory komunikujeme na pravidelné bázi. Majoritním akcionářem je Vienna Insurance Group, jejíž standardy jsou zohledňovány v interních procesech řízení a monitoringu. S pojišťovacími zprostředkovateli komunikujeme aktivně, abychom zajistili kvalitní služby koncovému zákazníkovi. Dbáme nejen na prodej produktů, ale i následnou péči o klienty. Poskytujeme marketingovou podporu, školení produktů a odborný servis, a to jak s pomocí pracovníků speciálního

oddělení podpory obchodu, tak on-line na webu určeném pro komunikaci s externími obchodními partnery. Aktivní komunikace s dodavateli probíhá v souladu s interními normami a zásadami. Vztahy s médii jsou zajišťovány Odborem Public relations, který vede dialog, připravuje tiskové zprávy a konference k aktuálním tématům. Zapojení do aktivit místních komunit probíhá pravidelně v rámci projektu „Dobrý soused“. Do budoucna se zaměříme na hlubší a komplexnější dialog s našimi stakeholdery, jelikož v této oblasti stále vnímáme prostor pro zlepšení.



Společenská odpovědnost v Kooperativě a její pilíře

Podnikat odpovědně, eticky, morálně a pozitivně ovlivňovat společnost a komunitu, v níž žijeme, to jsou naše pilíře společenské odpovědnosti a v duchu těchto hodnot se snažíme jednat. Samotné pojišťovnictví lze chápat jako obor, jehož základním principem je pomoc ostatním, odpovědnost a solidarita. Denně řešíme krizové a nepříjemné situace našich klientů a pomáháme jim zvládat následky neblahých životních událostí a nejrůznějších nehod. Víme, jakou hodnotu má pomoc poskytnutá ve správný okamžik. Ke všem našim klientům přistupujeme rovně a eticky. Stejně tak přistupujeme ke všem našim aktivitám. Uvědomujeme si, že jsme součástí společnosti, v níž úspěšně podnikáme, a jako takovou ji chceme zlepšovat a kultivovat. Zcela klíčoví jsou pro pojišťovnu jako firmu podnikající ve službách její zaměstnanci. Jejich práce, schopnosti, odhodlání, nápady, ale i spokojenost jsou zdrojem našeho úspěchu, a proto dbáme na jejich rozvoj a vzdělávání.

Pro naše podnikání je klíčové škody nejen řešit, ale také jim předcházet. Jsme v tomto smyslu iniciátorem řady preventivních programů a opatření.

V pojišťovnictví si více než jinde uvědomujeme, že je třeba pomáhat i těm, kteří měli méně štěstí. Tyto aktivity realizuje Nadace Kooperativy.

Rozsah našeho působení v oblasti CSR dokumentuje a shrnuje Strategie Společenské odpovědnosti, kterou vedení pojišťovny schválilo v průběhu roku 2018.

2018

Společenskou odpovědnost stavíme na čtyřech základních pilířích:

Zaměstnanci

V Kooperativě pracují lidé s lidmi. Dbáme na slušné zacházení, osobní rozvoj, rovné příležitosti a flexibilitu.



Ekologie

Jsme zelení nejenom podle firemní barvy. Odpovědný přístup k životnímu prostředí je pro nás samozřejmostí.



Férové a udržitelné podnikání & Dopravní bezpečnost

Náš produkt je naším odrazem. Známe následky nejrůznějších nehod a náhod a jejich dopad na životy našich klientů. Dbáme na prevenci.

Nadace Kooperativy

Pomáháme těm, kteří měli v životě méně štěstí. Přispíváme ke kultivaci společnosti i vzdělávání jednotlivců. Podporujeme zdravý život českých rodin.



Strategie společenské odpovědnosti a udržitelného podnikání

Strategie odpovědného a udržitelného podnikání byla poprvé zformulována a schválena v průběhu roku 2018. Jejím vzniku předcházely rozsáhlé interní i externí monitoring aktivit odpovědnosti, stejně jako českých, evropských i světových trendů v této oblasti. Při tvorbě strategie byly zohledněny celosvětové cíle udržitelného podnikání i charakter naší společnosti, oblast působnosti, firemní kultura i firemní hodnoty.

Na českém pojistném trhu zastáváme významnou pozici již 27 let. Našich téměř 3 800 zaměstnanců se věnuje více než dvěma milionům klientů. I po 27 letech nacházíme prostor na zlepšování a vlastní rozvoj. Naším cílem je být aktivním partnerem a uznávaným lídrem v oblasti solidarity, odpovědného a udržitelného přístupu a aktivním přispěvatelem k řešení společenských i ekologických otázek. Snažíme se být respektovaným členem komunit, v kterých podnikáme. Udržitelná

řešení a odpovědný přístup k podnikání jsou pro nás jedním z důležitých faktorů budoucích změn a kroků. Věříme, že budoucí úspěch firmy i celé společnosti je postaven na hledání konsenzuálních a vzájemně prospěšných řešení se

zákazníky, kteří jsou v centru našeho zájmu, a se zaměstnanci, s jejichž zapojením jsme schopni kroky realizovat. To vše za podpory našich akcionářů, kteří sdílí stejné hodnoty.

Mezi naše hlavní priority patří udržitelné podnikání s odpovědným přístupem k zákazníkům, programy prevence s akcentem cílů VIZE O, budování soudržnosti zaměstnanců s firemními hodnotami a pomoc potřebným prostřednictvím Nadace Kooperativy.

Hlavní oblasti našeho přístupu ke společenské odpovědnosti



Fair business & Dopravní bezpečnost

Principy odpovědnosti a udržitelnosti implementujeme nejenom do našich služeb a produktů, ale i do všech souvisejících aktivit.

Srozumitelnost produktů a služeb

Pojistné produkty na celosvětovém trhu jsou často považovány za složité, pro klienty nečitelné a nepochopitelné. Mnoho klientů často neví, za jakých podmínek, na jaká nebezpečí nebo na jaké pojistné částky jsou pojištěni. Tuto skutečnost si uvědomujeme a dbáme nejenom na korektní prodej našich produktů zohledňující skutečné potřeby a přání klientů, ale především na srozumitelnost a minimalizaci vyluk pojistného krytí.

Klientsky přívětivá distribuce

Technologie jsou nedílnou součástí dnešního světa a podnikání. V tomto ohledu nechceme zaostávat. Naše aktivity v tomto směru zohledňují klientské potřeby, zejména v komunikaci a distribuci pojištění. V návaznosti na zcela bezpapírové produkty rozšiřujeme síť digitálních podpisů, bezhotovostních plateb i interaktivních průvodců pojištění.

Prevence

Denně se setkáváme s životními příběhy našich klientů, a tedy s řadou nejrůznějších

nehod a náhod, které dokáže vymyslet pouze reálný život. Právě proto, že známe následky a obtíže s neblahými životními událostmi spojené, chceme pomáhat našim klientům se jich vyvarovat. Samozřejmě že splníme naše závazky v případě pojistných událostí, ale to už dnes nestačí. Víme, že nejšťastnější klient je ten, kterému se tyto situace vyhýbají. Proto jsme v roce 2018 rozšířili své portfolio preventivních projektů, a to zejména v oblasti dopravní bezpečnosti.

Férová likvidace

Dbáme na rovný a férový přístup ke všem klientům a všem pojistným událostem. Záleží nám také na tom, aby poctiví klienti nedopláceli na ty nepoctivé. Neustále rozvíjíme mechanismy, které vedou k odhalení podvodných, nekalých či neférových aktivit. V roce 2018 bylo uspořeno přes 110 mil Kč nevyplacením neoprávněně nárokových škod. U řady z těchto případů spolupracujeme s ostatními pojistiteli a Českou asociací pojišťoven i se soukromými detektivy a Policií České republiky.

Etický kodex

Etické jednání může znamenat pro každého něco trochu jiného, i z toho důvodu jsme se rozhodli tento pojem sjednotit a za Kooperativu vymezit jasným rámcem, který pro interní i externí potřeby upravuje meze jednání vůči klientům, dodavatelům i odběratelům, stejně jako ke všem ostatním zájmovým skupinám.



Dopravní bezpečnost

Otázkou není, zda vůbec bychom se měli věnovat otázkám prevence dopravních nehod, ale jak. Pojišťujeme více než 1,5 milionu vozidel na českém trhu. Díky tomu známe příčiny, ale také důsledky dopravních nehod. Každému klientovi chceme situaci spojenou s nehodami ulehčit. I proto se věnujeme otázkám dopravní bezpečnosti. Hlásíme se k filozofii VIZE 0, tedy nula mrtvých a vážně zraněných osob v důsledku dopravních nehod. Zároveň souhlasíme s tvrzením, že jakákoli dopravní nehoda je způsobena nikoli pouze selháním jednotlivce, ale selháním celého systému. Počínaje edukací, legislativou, represí, sankčním systémem, infrastrukturou, technologiemi vozidel až po řidiče samotné. V duchu této filozofie založila Nadace Kooperativy v roce 2018 Platformu VIZE 0, apolitickou, koordinační, neziskovou organizaci, která sdružuje subjekty, které svými aktivitami mohou a chtějí ovlivňovat úroveň dopravní bezpečnosti na území České republiky. Zároveň podporujeme a iniciujeme řadu projektů reflektujících mnohé z uvedených aktivit napříč Českou republikou.



Moje vize nula

Projekt vyhlášený Nadací Kooperativy, který má za cíl zapojit do problematiky dopravní bezpečnosti i zástupce nejohroženější skupiny řidičů – mladých řidičů vysokoškoláků. Pro studenty českých vysokých škol jsme vypsalí veřejnou soutěž semestrálních

a kvalifikačních prací s tematikou dopravní bezpečnosti. Nejlepší z projektů budou odměněny hodnotnými cenami, případně formou jejich vlastní realizace. Projekt má i druhý podstatný aspekt, a to nenásilnou formou studentům přiblížit problematiku dopravní bezpečnosti, upozornit je na hrozby a rizika. Projekt je spolufinancován z fondu zábrany škod České kanceláře pojistitelů.

Senior bez nehod

Seniři rozhodně nepatří k pirátům českých silnic. Jejich nehody jsou mnohdy spojeny s nedostatečnou nebo neaktuální znalostí dopravních předpisů, se zpomalením reflexů, fyzickou kondicí, neznalostí změn infrastruktury či technologií, neuvědoměním si rizik, ale také s agresivitou ostatních řidičů. Na všechny tyto faktory upozorňuje série 300 přednášek probíhajících po celé České republice v roce 2018 a 2019. Kooperativa tento projekt podporuje a na přednášky zve své spolupracovníky i klienty.



Jedeme příkladem

Aneb žijeme tím, co hlásáme. Řada z našich aktivit začíná u vlastních zaměstnanců. A spolu s nimi JEDEME PŘÍKLADEM. Tak jsme nazvali interní projekt určený pro naše zaměstnance s cílem upozornit zábavnou formou na různá nebezpečí a riskantní chování na silnicích a také pozitivně ovlivnit vlastní řidičské návyky. Naši kolegové si na řadě míst po celé ČR mohou vyzkoušet simulátor nárazu a význam bezpečnostních pásů, povinnou výbavu kola, význam reflexních prvků, simulaci opileckých brýlí, průvodce dětskými autosedačkami a řadu dalších aktivit. A zároveň podpořit Dětskou dopravní nadací.

Jedu s dobou

Praxe, praxe a zase praxe. Aneb nikdy není příliš pozdě se učit. V tomto duchu proběhla v roce 2018 série kurzů pro řidiče seniory na osmi polygonech po celé České republice, které měly za cíl osvěžit znalosti, praktické dovednosti, legislativní novinky či kurzy první pomoci pro řidiče ve věku nad 65 let.



Člověk vs. Silnice

Superhrdina se nezastaví před žádným nebezpečím, ani před silnicí. Hrdina Týmu silniční bezpečnosti Berger Grillsky upozorňuje v sérii videospotů na různá nebezpečí hrozící v silničním provozu. První série videí loni upozorňovala na nebezpečí nedostatečné viditelnosti, význam bezpečnostních pásů, znalost první pomoci nebo ohrožení motorkářů.

Platforma VIZE O

VIZE O v podstatě konstatuje, že jakýkoli počet mrtvých či vážně zraněných osob v důsledku dopravních nehod je nepřijatelný. My v Kooperativě souhlasíme, a proto se k této filozofii hrdě hlásíme. V České republice vnímáme významnou potřebu užší spolupráce nejenom veřejného sektoru, ale spolupráce akademické sféry a komerčních subjektů. Neboť ti všichni umějí, mohou a chtějí

vizenula

ovlivňovat úroveň bezpečnosti silničního provozu, ti všichni mají zdroje, informace, zkušenosti a společnou odpovědnost. Za tímto účelem vznikla také Platforma VIZE O vytvářející tolik potřebný komunikační a koordinační prostor. Společným cílem všech členů Platformy a jejich podporovatelů jsou systematické celospolečenské změny akcentující všechny složky dopravní struktury:



INFRASTRUKTURA



DOPRAVNÍ PROSTŘEDKY
A TECHNOLOGIE



VZDĚLÁVÁNÍ



LEGISLATIVA A REPREZE



MARKETING A MÉDIA

To vše nejenom v kontextu aktuálního stavu dneška, ale také v dlouhodobém výhledu a s vidinou technologických změn, autonomní dopravy, urbanistického plánování apod. Na odbornost výstupů dohlíží expertní rada, která sdružuje specialisty z nejrůznějších oblastí veřejné, akademické, výzkumné, represivní i komerční sféry. V roce 2019 jsou hlavními tématy pracovních skupin Platformy VIZE O Systém vzdělávání řidičů, Metodika posuzování zdravotního stavu řidičů, Technologie budoucnosti (SMART CARS, SMART CITIES) a další.

Zaměstnanci

Naším cílem je být oblíbeným a konkurenceschopným zaměstnavatelem s inspirativním pracovním prostředím, který dokáže udržet stávající zaměstnance a být atraktivní pro nové. Ctíme pravidlo, že naši zaměstnanci mají nejen pracovní, ale také osobní životy, a vytváříme podmínky pro lidi, kteří jsou na trhu práce znevýhodnění.

Diverzita

Věříme, že různorodost zaměstnanců přináší prostor pro inovace i porozumění. Jsme signatáři evropské Charty diverzity a její principy naplňujeme. Toto téma provází mnoho různorodých aktivit – od setkání klubu manažerek zaměřujícího se na podporu a networking žen v managementu, koučování přes školení a workshopy až po osobní příběhy našich zaměstnanců. Dbáme na rovné příležitosti a respektujeme individuální potřeby zaměstnanců bez ohledu na věk, pohlaví, zdravotní stav a rodinnou situaci. Považujeme za významné propojování generací, mezi našimi zaměstnanci je 134 pracujících důchodců. Ve speciálním programu pro seniory pečujeme i o naše bývalé zaměstnance. Věnujeme se Talent managementu. Od roku 2007 pořádáme Trainee program. Podporujeme duševní hygienu, i proto jsou zaměstnancům k dispozici firemní psycholog a interní kouči.

Flexibilita

Dbáme na moderní, flexibilní prostředí a sladování pracovního a soukromého života. Proto podporujeme home office, který byl využit 380 zaměstnanci v celkovém počtu 4 695 pracovních dní. Stejně jako sick-day (v rozsahu 3 dní ročně je plně proplácen a využilo jej 3 771 zaměstnanců v celkovém počtu 9 909 pracovních dní). Částečné úvazky, zejména

pro ženy na mateřské a rodičovské dovolené, využilo 144 zaměstnanců, z čehož bylo 121 žen. Aktuálně evidujeme dva muže na mateřské dovolené. Nastávajícím matkám poskytujeme speciální volno v podobě jednoho pracovního dne vždy jednou za 3 měsíce.

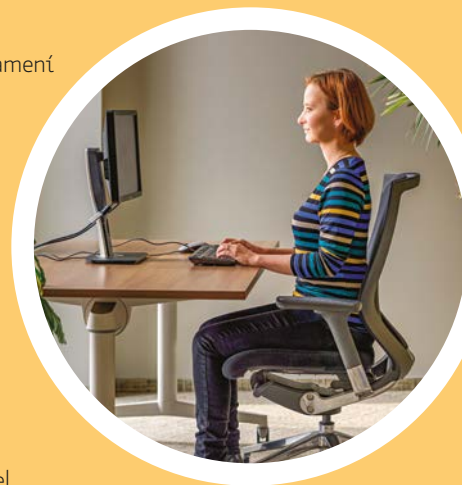
Vzdělávání

S cílem osobního i profesního rozvoje zaměstnanců pořádáme řadu interních vzdělávacích školení, osobnost rozvíjejících přednášek a workshopů se zajímavými hosty či zdravotně preventivních akcí. Zároveň se naši zaměstnanci mohou vzdělávat pomocí e-learningů či přihlašovat na externí vzdělávací akce. V roce 2018 strávili naši zaměstnanci vzděláváním organizovaným GR 11 860 dní, z čehož 2 298 dní bylo interní vzdělávání, 4 714 externí vzdělávání a 4 848 e-learning.

Pečujeme o sebe

Rok 2018 byl ve znamení zdraví. V únoru proběhla kampaň zaměřená na zdravá záda, kdy se fyzioterapeuti vydali mezi zaměstnance,

aby jim opravili návyky a ukázali, jak správně sedět u pracovního stolu. Jako dárek každý zaměstnanec obdržel fyzioterapeutický overball. Kampaň byla doplněná o instruktážní video a pro zájemce o pravidelná cvičení jógy (návštěvnost 393 zaměstnanců). V průběhu celého roku jsme se zaměřili na aktuální a celosvětová témata. Celkem jsme pro 3 300 zaměstnanců uspořádali 45 akcí



ÚDAJE O ZAMĚSTNANCÍCH

POČET ZAMĚSTNANCŮ	MUŽI	ŽENY	CELKEM
	1 117	2 667	3 784

Věková struktura

do 24	45	132	177
25–29	101	269	370
30–39	289	603	892
40–49	283	798	1081
50–59	293	718	1011
60–64	83	115	198
65 a více	23	32	55

Dosažené vzdělání

VŠ	502	585	1087
VOŠ	24	68	92
SŠ	550	1789	2339
ZŠ	0	0	0
vyučen s maturitou	1	90	91
vyučen	40	135	175

Zastoupení na řídicích pozicích

představenstvo	6	1	7
1. řídicí úroveň	24	6	30
2. řídicí úroveň	79	37	116
3. řídicí úroveň	91	61	152

Typy úvazků (rozdělení v %)

40 h	68	66	67
37,5 h	30	29	29
Méně jak 37 h	2	5	4

Fluktuace

Nové přijetí	160	392	552
Nové MD/RD	0	140	140
Návratnost po MD/RD	0	46	46
Výstup	191	467	658

Další zajímavé faktory

Využití MD/RD	2	261	263
Využití sick-day (3 dny/rok)	1062	2709	3771
Využití home-office	128	252	380
Zdravotně postižení pracovníci	20	68	88
Pracující důchodci	38	96	134

věnujících se jak péči o záda, tak i zdravému srdci, prevenci rakoviny prsu a varlat, technikám zvládnání stresu, prevenci cévních onemocnění, psychosomatice, prevenci vážných nemocí, komunikaci v rodině, první pomoci pro děti, či odolnosti vůči stresu.

Zdravá firma

Ve spolupráci s Oborovou zdravotní pojišťovnou jsme rozšířili část preventivních programů.

DENTÁLNÍ HYGIENA (1 271 zaměstnanců)

DERMATOLOGICKÁ PROHLÍDKA (596 zaměstnanců)

OČNÍ PROHLÍDKA (575 zaměstnanců)

OČKOVÁNÍ PROTI CHŘIPCE (312 zaměstnanců)

PROGRAM BOLESTI ZAD (1 391 zaměstnanců)

MASÁŽE (1 150 zaměstnanců)

Budova Centrály Kooperativy je vybavena vlastní ošetřovnou využívanou pro masáže (ty zajišťují zrakově postižení maséři ze společnosti Tecum).

Sport v Kooperativě nejenom podporujeme, ale také aktivně provozujeme. Od založení firmy existuje klub Triangl, který sdružuje zaměstnance – sportovce, kteří se každoročně účastní firemních sportovních her a dalších aktivit. Bez rozdílu věku, povolání, hierarchie se 2x ročně setkávají kolegové napříč republikou na firemních letních a zimních sportovních hrách. Celkem 15 týmů s až 12 závodníky se v zimě utkává ve sjezdu, snowboardu nebo na běžkách a v létě pak v tenise, plavání, fotbale či volejbalu. Svým rozsahem a popularitou se jedná o největší teambuildingovou akci v Kooperativě. Fotbalový tým Kooperativy nás reprezentuje nejenom na tuzemské scéně, ale také na mezinárodních utkáních.

Sociální pomoc

Každý z nás se může dostat do tíživé životní situace. V takových případech pomáháme prostřednictvím návratných i nenávratných sociálních půjček. Ze zvláštních osobních důvodů poskytujeme pracovní volno zaměstnancům samoživitelům pečujícím o dítě. V rámci benefitů poskytujeme úrazové pojištění novorozenců, příspěvek na penzijní fond a životní pojištění. Zaměstnancům je k dispozici školicí středisko Hrůzův mlýn. To primárně slouží pro vzdělávací akce, ale o víkendech je k využití i pro soukromé rekreace. Během prázdnin se pak promění na dětské rekreační tábory pořádané samotnými zaměstnanci pro děti svých kolegů a kolegyně. Pro rekreaci poskytujeme i zvýhodněné pobyty na Šumavě a v Karlových Varech.

Zaměstnanci se zdravotním postižením

Aktivně pečujeme o zaměstnance se zdravotním postižením prostřednictvím speciálního programu, v rámci kterého poskytujeme navíc finanční podporu v podobě příspěvku 36 000 Kč ročně. Zaměstnanců ZTP každoročně přibývá a jejich aktuální počet je 88.

Baby office

Kooperativa se stará o rovnováhu pracovního a soukromého života zaměstnanců, proto jsme pro ně a jejich děti letos otevřeli dvě kanceláře „baby office“ – multifunkční prostor kombinující dětský koutek a kancelář v jednom. Rodiče mohou pracovat nebo jednat, zatímco si jejich děti hrají v dětském koutku s hračkami, hrací konzolí, interaktivní edukativní stěnou zaměřenou na dopravní bezpečnost apod. Smyslem tohoto prostoru je pomoci rodičům, kteří



potřebují přivést dítě do práce v mimořádné situaci, stejně jako rodičům na mateřské či rodičovské dovolené.

Svět kolem nás a Osobnosti ve VIG ČR

Semináře, které jsou určené pro všechny zaměstnance a probíhají v prostorách kongresového sálu Centrály Kooperativy, pořádáme s cílem rozšířit všeobecný rozhled našich kolegů a umožnit jim setkání s významnými osobnostmi. Každoročně je navštěvuje na 600 zaměstnanců.

Trainee program

Roční cyklus pro absolventy vysokých škol pod vedením mentora je doplněn o odborné stáže na jednotlivých úsecích, regionech a centrech. Zahrnuje několikadenní vzdělávání s tématy etikety, týmové spolupráce nebo prezentačních dovedností. Od roku 2007 absolvovalo Trainee program 179 osob, z nichž 149 i následně působilo v Kooperativě. Mnozí z nich dnes pracují na nejrůznějších pozicích od controllerů, analytiků, Key account manažerů, projektových vedoucích až po vedoucích týmů, oddělení, odborů a regionální ředitele. V roce 2018 jsme od studentů obdrželi bronzové ocenění v anketě Top Zaměstnavatel 2018.



Plošné benefity

- ▶ Celoroční cestovní pojištění zdarma
- ▶ Týden dovolené navíc
- ▶ Příspěvek na stravování
- ▶ Životní pojištění s úrazovým pojištěním, pojištěním invalidity, pracovní neschopnosti a vážných onemocnění

Výběrové benefity

- ▶ Dětská rekreace
- ▶ Krátkodobé dětské sportovní akce
- ▶ Návratné bezúročné sociální půjčky
- ▶ Nenávratné sociální výpomoci
- ▶ Podpora zaměstnanců ukončujících pracovní poměr pro nadbytečnost
- ▶ Podmínky pro sjednávání smluvních pojištění majetku a odpovědnosti za škodu občanů
- ▶ Podmínky pro sjednávání pojištění motorových vozidel
- ▶ Pracovní volno poskytované na překlenutí nemoci
- ▶ Pracovní volno poskytované při zvláštních osobních důvodech
- ▶ Příspěvky na Akce pro podporu a posílení týmů a Pobyty zaměstnanců
- ▶ Příspěvek zaměstnavatele na penzijní připojištění nebo doplňkové penzijní spoření
- ▶ Příspěvek zaměstnavatele na soukromé životní pojištění
- ▶ Sportovní klub Triangl a sportovní hry
- ▶ Úrazové pojištění novorozenečků dětí zaměstnanců
- ▶ Zaměstnanecké půjčky
- ▶ Zaměstnanecké výhody poskytované Finanční skupinou České spořitelny

Statusové benefity

- ▶ Pracovní volno poskytované těhotným ženám
- ▶ Program pro seniory
- ▶ Program pro zaměstnance se změnou pracovní schopnosti
- ▶ Výhody poskytované zaměstnancům na mateřské nebo rodičovské dovolené

Ekologie & Měření uhlíkové stopy

Myslíme udržitelně a ekologicky. Snažíme se, aby náš negativní vliv na životní prostředí byl minimální. Využíváme moderní technologie – postupně digitalizujeme interní procesy, ale také rozvíjíme elektronickou komunikaci s klienty, digitální podpisy či elektronické platby. Směřujeme k cíli bezpapírového sjednávání smluv a minimalizaci ekologické zátěže. Podporujeme elektromobilitu a využívání alternativních pohonů. Rozhodli jsme se systematicky monitorovat naši uhlíkovou stopu a na základě výstupů z jejího měření realizovat řešení vedoucí k jejímu snížení. Aktivně se snažíme redukovat a kompenzovat ekologický zásah offsetovými projekty.



Centrála Kooperativy

Budova Main Point Karlín (MPK) získala prestižní LEED Platinum certifikát „Zelené budovy“. Hodnocena je hlavně úspornost budovy, její ekologická náročnost a vliv na okolí. Unikátní jsou systém chlazení budovy využívající vodu proudící proplachovacím kanálem z Vltavy nebo obvodový plášť budovy s vertikálními sklobetonovými pilastry, které fungují jako

slunolamy. Dešťová voda je využívána pro automatickou zálivku zelených ploch a teras budovy. Nejen proto

budova získala ocenění ve francouzském Cannes, a to MIPIM Awards jako nejlepší kancelářská budova světa 2011.

LED osvětlení na pobočkách

V rámci remodelingu naší pobočkové sítě dbáme na ekologický a ekonomický provoz. Proto průběžně instalujeme LED osvětlení, které je považováno za šetrnější k životnímu prostředí.

Třídění odpadu a ekologická likvidace IT techniky

Věnujeme se třídění odpadu ve všech regionech, v nichž působíme. Samozřejmostí jsou koše na tříděný, nebezpečný či elektroodpad nebo baterie. Ekologicky šetrně, a tedy s ekologickými štítky likvidujeme také IT techniku.

Bezpapírová pojišťovna a digitalizace

Ve snaze vyhovět stále vyšším ekologickým nárokům, ale i vyšší praktičnosti v běžném pracovním životě chceme dosáhnout bezpapírové pojišťovny. Využíváme moderní technologie, které mají nižší ekologickou zátěž, a přitom splňují požadavky moderního clientského servisu. Rozšiřujeme digitalizaci a prohlubujeme četnost elektronické komunikace s klienty namísto papírových dopisů. Upřednostňujeme smlouvy sjednané v elektronické podobě, proto jsme zavedli vlastnoruční digitální podpisy či elektronické platby.

Měření uhlíkové stopy

Měření aktuálního stavu ekologické zátěže, kterou jako společnost realizujeme, považujeme za primární krok nezbytný pro racionalizaci a následnou realizaci řady opatření vedoucích k jejímu snížení. Redukce ekologické zátěže je naším hlavním cílem v oblasti ekologie. Mapování současného stavu je pak zásadní nejenom pro rozhodovací procesy, ale pro měření dopadu a rozsahu těchto opatření v budoucnu. Uhlíková stopa za rok 2018



je prvním takovým měřením společnosti Kooperativa. Realizaci zajistila společnost CI2, o.p.s.

Výpočet uhlíkové stopy

Výpočet byl proveden v souladu s mezinárodním standardem GHG Protocol (www.ghgprotocol.org). Jedná se o nejpoužívanější výpočtový nástroj pro inventarizaci skleníkových plynů podniku či organizace. Měření emisí umožňuje následné plánování a řízení procesu jejich snižování, a tím také ekologičtější provoz organizace.

Rozsah měření

Pro potřeby organizace a v souladu s metodikou měření byl zvolen následující rozsah rozdělený do 3 oblastí (Scopes).

Scope 1 (povinná oblast měření) – zahrnuje přímé emise do ovzduší z aktivit souvisejících s provozem organizace (např. emise z kotlů spalujících fosilní paliva, emise z provozu automobilů vlastněných podnikem, úniky chladiv klimatizací či emise z průmyslových procesů a odpadů likvidovaných v rámci podniku).

Scope 2 (povinná oblast měření) – zahrnuje nepřímé emise z nakupované energie, které nejsou výsledkem podnikatelské činnosti podniku, ale jsou důsledkem jeho aktivit (např. nákup elektřiny

či tepla). Pro větší kredibilitu měření jsme měření rozšířili o nepovinný **Scope 3** – zahrnuje některé další emise nezahrnuté ve Scope 1 nebo Scope 2. Konkrétně nakupované produkty a služby, kapitálové produkty a služby, činnosti týkající se paliv a energie, odpad vyprodukovaný během provozu nebo služebních cest.

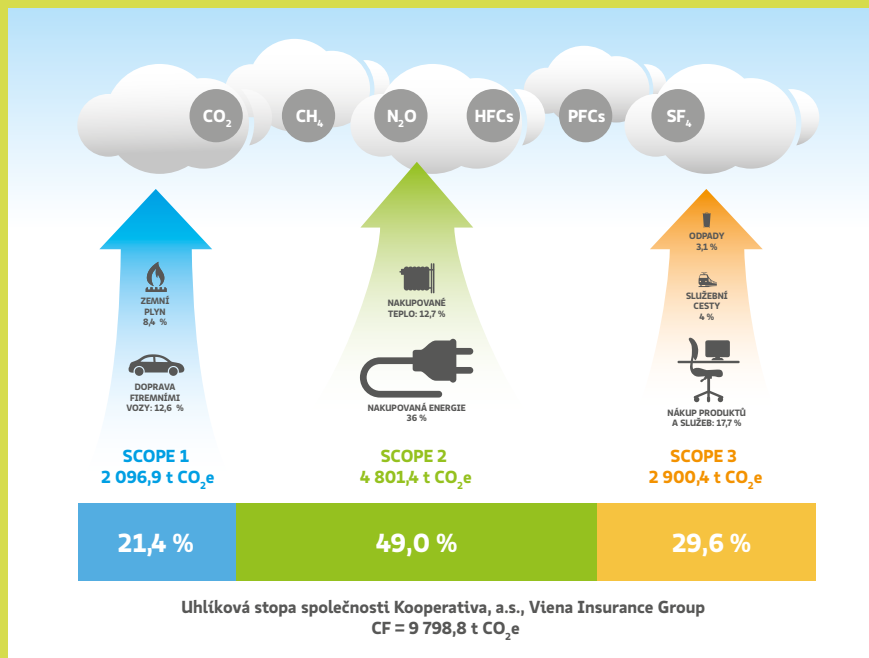
Výsledky měření: Rozložení produkce emisí

Emisím skleníkových plynů dominuje spotřeba elektrické energie (39,7 %), spotřeba tepla a zemního plynu na vytápění

pracovišť pojišťovny (21,7 %), provoz služebních vozidel (12,6 %) a soukromých vozidel zprostředkovatelů na ÍČO pro pracovní cesty (13,8 %). Z hlediska jednotlivých skleníkových plynů zcela převládají emise oxidu uhličitého (CO₂). Emise fluorovaných uhlovodíků (HFC), methanu (CH₄) a oxidu dusného (N₂O) jsou minoritní.

Závěrečná doporučení

Na základě podrobné zprávy o měření uhlíkové stopy identifikujeme tři nejvýznamnější položky ekologické zátěže, na



jejichž racionalizaci se chceme zaměřit v následujících obdobích. Jsou jimi elektrická energie, teplo a pohonná hmota.

Centrální spisovna a podatelna v Modřicích

Zabezpečujeme centrální příjem fyzické korespondence a dokumentů, jejich evidenci, třídění a následnou digitalizaci. Současně zajišťujeme vedení spisové služby a archivaci veškerých pojistných smluv, klientské komunikace a ukládání smluvních dokumentů v depozitářích a archivu centrální spisovny. Po uplynutí skartačních lhůt jsou příslušné fyzické dokumenty skartovány, přičemž i v průběhu tohoto procesu již od roku 2007 dbáme na to, aby byly splněny i ekologicky šetrné metody následného znehodnocení dokumentů.

Veškeré ke skartaci vybrané spisové dokumenty třídíme a separujeme z nich plastové příměsi (fólie, plastové pořadače atd.). I díky tomu veškerý papírový i plastový odpad může být následně plně recyklován. Dbáme na šetrnou manipulaci s archivačními krabicemi. Ty následně můžeme znovu využít pro uložení nových dokumentů. To se daří cca u 95 % z nich. Současně pravidelně soutěžíme dodavatele skartačních služeb.

Významným kritériem, kromě bezpečnosti, ochrany úniku dat apod., je finální způsob zpracování a využití „odpadu“.

Loni jsme při skartaci vyřadili 53,2 t papíru a 0,76 t plastů, které mohly být následně plně recyklovány. Od roku 2007 jsme tak za celou VIG ČR vytřídili a ekologicky šetrně zlikvidovali již 580 t papíru. Elektromobily, hybridní automobily a elektrokola – podporujeme ekologičtější cestování a alternativní pohony. V roce 2018 jsme v rámci omlazování vozového parku rozšířili počet hybridních vozů na stávajících sedm. Ty doplňují dva elektromobily a čtyři elektrokola. Centrála je vybavena 11 stanicemi pro dobíjení elektromobilů či elektrolol.

Tlak na dodavatelský řetězec

Snažíme se, aby i naši dodavatelé používali prostředky šetrné k životnímu prostředí. Kromě úklidové služby dbající na využívání recyklovatelných či šetrných prostředků (papírové utěrky, mycí prostředky, čisticí prostředky) také Centrální spisovna a podatelna přísně dbá na skartaci interních dokumentů ekologickou formou. Za tímto účelem požadujeme od dodavatelů přísné splňování interních požadavků a vlastnictví ekologických certifikátů.



Offsetový projekt Na Cimbálku

Jedním z projektů kompenzace ekologické stopy je offsetový projekt výsadby ovocných stromořadí Na Cimbálku v obci Budiměřice na Nymbursku. Projekt získal ověření, že splňuje pravidla českého klimatického programu SLEDUJEME/SNIŽUJEME CO₂. Podle předpokladů dokáže odčerpát více než 91 tun oxidu uhličitého z ovzdušší.

Nadace Kooperativy

Nadace Kooperativy se aktivně zapojuje do řady projektů v oblasti společenské odpovědnosti. Podporuje preventivní programy věnované mládeži či rodičům v krizi v rámci projektu Česká rodina žije. Vyrovnává šance rodinám s handicapovaným členem a nemocnými dětmi prostřednictvím dlouhodobých partnerství s neziskovými organizacemi. Podporuje zaměstnance Kooperativy, aby pomáhali v lokalitách, kde působí. Realizuje dlouhodobý program firemního dobrovolnictví a filantropie po celé ČR. Podporuje umění prostřednictvím naší sbírky a Galerie Kooperativy.

Firemní dobrovolnictví a zaměstnanecká angažovanost

Dlouhodobě se naši zaměstnanci zapojují do dobročinných aktivit Nadace Kooperativy. V roce 2018 se 771 našich kolegů zapojilo do Dne pro lepší život probíhajícího po celé České republice. Pomáháme

lokálním projektům a programům, nemocným, hospicům, ústavům, školám, školkám nebo zahradám. Každoročně plníme přání dětem, seniorům nebo těm, kteří měli méně štěstí, a to prostřednictvím vánočního Stromu pro lepší život. V roce 2018 naši kolegové splnili téměř 400 přání v hodnotě více než 300 tisíc Kč. V rámci cen TOP ODPOVĚDNÁ FIRMA jsme v roce 2018 obdrželi zlatý rating v kategorii zaměstnanecké angažovanosti.

Dobry soused

Podporujeme spolupráci a iniciujeme partnerství s místními organizacemi a institucemi. Zapojujeme se do Národní potravinové sbírky, lokálních dobročinných

výpomocí nebo pořádáme materiální sbírky. To je jen příklad z řady aktivit, u nichž se snažíme pomáhat místům, ve kterých sídlíme, působíme, a přiblížit se lidem, kteří zde žijí.

Galerie Kooperativy

Sbírka Nadace Kooperativy disponuje téměř třemi tisíci uměleckými díly. Ve snaze přiblížit umění široké veřejnosti provozujeme galerii, která každoročně připravuje 2–3 výstavy. V roce 2018 jsme oslavili rekordní návštěvnost 13 677 návštěvníků, a to hlavně díky unikátní výstavě děl Františka Kavána. Na podzim byla instalována výstava STO OBRAZŮ 1918–2018 k výročí vzniku republiky. Galerie je pro veřejnost bezplatná.



Česká rodina žije

Podporujeme české rodiny ve všech jejich životních fázích, v nichž čelí různým starostem a potřebám. Prostřednictvím „Zdravé rodiny“ podporujeme ty, kteří neměli tolik štěstí. Jsme partnery Hamzovy léčebny, Pomocných tlapek, Sue Ryder nebo fondu Pečovatel. V rámci „Rodiny budoucnosti“ podporujeme rozvoj schopností a nezávislosti mladých talentů, a to prostřednictvím mezinárodní ceny Vévody z Edinburghu. „Rodina v krizi“ pomáhá rodičům samoživitelům v těžkých životních situacích.



Sponzoring a interní akce

Svátky hudby v Praze

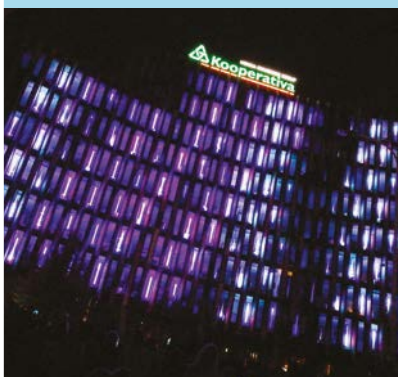
Prestižní festival komorní hudby patří k nejstarším hudebním festivalům v Praze. Jeho zakladatelem a patronem je významný český houslový virtuos Václav Hudeček. Během šesti měsíců se na řadě koncertů představují vedle sebe nejenom renomovaní hudebníci, ale také mladí a začínající umělci.

Mezinárodní hudební festival Český Krumlov

Propojení historického centra, unikátních prostor, exteriérů i interiérů v srdci Českého Krumlova zapsaného na seznam světového dědictví UNESCO s přehlídkou světové hudební kultury i nejnovějších hudebních trendů od 15. do 21. století, tak lze charakterizovat prestižní mezinárodní hudební festival, který si vybudoval jméno nejenom mezi diváky, ale i prestižními umělci z celého světa.

SIGNAL Festival

Festival je oblíbenou atrakcí posledních 6 let. Svými 22 instalacemi si získal návštěvnost až 620 tisíc lidí. V roce 2018 se připojila také Kooperativa s budovou Centrály v Praze-Karlíně. Pro 4denní festival byly nataženy 4 km kabelů a 120 LED světelných tyčí. Festival se řadí mezi nejvýznamnější festivaly světelných instalací v Evropě.



České hrady

Letní kulturní a hudební festival Hrady CZ se odehrává na osmi českých a moravských hradech v osmi regionech. Dochází zde k unikátnímu propojení historie a architektury s moderní hudbou československých hudebních interpretů. Každý z koncertů navštíví až 15 tisíc diváků.

Kolo pro život

Se svou 18letou historií se stalo nejrozšířenějším a nejpoblázněnějším amatérským cyklistickým seriálem v České republice. Jeho jednotlivé závody jsou určeny všem cyklistům bez rozdílu věku a výkonnosti včetně malých dětí nebo seniorů. Každoročně akci navštívuje až 25 tisíc cyklistů včetně sedmi tisíc dětí.



Kooperativa NBL

Nejvyšší českou basketbalovou soutěž – Kooperativa národní basketbalovou ligu – hraje 12 nejlepších týmů České republiky. Kooperativa NBL, to je 252 zápasů s 222 tisíci návštěvníky a téměř 900 tisíci televizními diváky. Kooperativa je generálním partnerem od roku 2014.



SnÍDEJTE s námi

V rámci zaměstnanecké angažovanosti naši kolegové, zatím ze dvou úseků, uspořádali dobročinné snídání. Vlastnoručně připravili a nabízeli snídani pro své kolegy v Centrále Kooperativy. Během akce mohou zaměstnanci darovat libovolnou částku na charitativní projekt, který si pořadatelský úsek vybere. Celkem bylo vybráno 55 tisíc.

Kníromember

Celosvětová kampaň za prevenci rakoviny prostaty a varlat žije v listopadu také v Kooperativě. Každoročně pořádáme fotosoutěž mezi našimi zaměstnanci i celými týmy. Během celého měsíce pak probíhá sbírka na podporu kampaně doplněná o příspěvek Nadace Kooperativy.



Skiareál Špindlerův Mlýn

Sport a zdravý životní styl podporujeme rádi, proto jsme i hrdým partnerem nejpoblábnějšího lyžařského areálu v České republice. Myslíme i na rozvoj těch nejmenších díky partnerství s lyžařskými školkami. Zároveň klademe důraz na prevenci nehod prostřednictvím vtipných glos na lanové dráze Medvědtín.

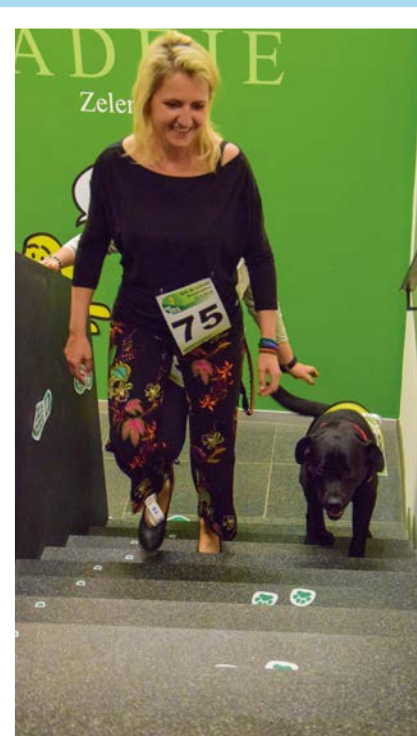
Centrum bezpečné jízdy, Autodrom Sosnová

Významnou součástí prevence dopravních nehod je jednoznačně výuka. Proto jsme i v roce 2018 pokračovali v partnerství s Centrem bezpečné jízdy Autodromu v Sosnové. Kurzy bezpečné jízdy, prezentace první pomoci, nebezpečí na silnici, moderní techniky, složek IZS i praktické zvládnání krizových situací na silnicích a předcházení jim na silnicích, to jsou témata, na kterých spolupracujeme.



Běh 201

Sedavé zaměstnání? Ne u nás. Letos jsme v 10patrové budově Centrály Kooperativy uspořádali závod v běhu do schodů (celkem 201 schodů), během nějž jsme podpořili výcvik asistenčních psů Pomocné tlapy.



Představujeme CSR aktivity v regionech

Kooperativa na severu Čech vydává pozitivní energii do smysluplných aktivit společenské odpovědnosti.

Agentura severní Čechy působí v Libereckém a Ústeckém kraji. V každém okresním městě provozujeme alespoň jednu kancelář. Díky vlastní obchodní síti, ale i prostřednictvím makléřů a ostatních externích partnerů obsluhujeme jednotlivce, menší společnosti i korporace, komunální sféru i neziskové subjekty.

V severních Čechách chceme být silnými partnery pro naše zákazníky a podporovat smysluplné projekty. Klientům poskytujeme důležité informace a produkty. Ty jsou zásadní pro plnohodnotné pojištění sebe, rodiny, majetku a tím také zabezpečení nejenom práce, ale i volného času.



Ing. Roman Kracík, MBA
ředitel Agentury severní Čechy



2018

Hospic sv. Zdislavy v Liberci

Jedním z tradičních projektů společenské odpovědnosti v regionu je partnerství s Hospicem sv. Zdislavy v Liberci: Každoročně pomáháme při úklidu a parkových úpravách, pořádáme sbírky mezi zaměstnanci, některé kolegyně ve svém volnu participují na aktivitách pro pacienty. S vedením hospice úzce sdílíme zkušenosti a informace. Ve spolupráci s Nadací Kooperativy jsme v roce 2018 podpořili koncert houslového virtuosa Jaroslava Svěčeného, který v hospici pravidelně hraje pro pacienty a dnes již i pro širokou veřejnost.



Vzdělávání zaměstnanců a informovanost

Pojišťovna Kooperativa má dnes největší podíl na trhu v České republice a její ambicí je poskytovat nejvyšší služby v oboru. K tomu je nutné se starat o zaměstnance a klienty v průběhu roku a neustále je školit a informovat o produktových novinkách, asistencích v pojištění nebo situaci na trhu. Protože se hlásíme k VIZI O, sledujeme také informace o vývoji nehodovosti, příčinách nehod,

způsobech efektivního řízení dopravních prostředků, informace o funkci IZS apod.

Workshop na problematiku provozu a pojišťování motorových vozidel

V roce 2018 jsme ve spolupráci s Global Assistance Arénou a Autodromem v Sosnové uspořádali unikátní otevřený workshop zaměřený na problematiku provozu a pojišťování motorových vozidel. Kolegové zde získávají praktické zkušenosti a informace ze zdravotví, o produktech asistencí v pojištění, pravidlech silničního provozu či o způsobech efektivního řízení dopravních prostředků. Účelem bylo zprostředkování aktuálních informací z trhu, ale také stmelení kolektivu, například jízdy v kokpitech závodních vozů.

Mezinárodní hudební festival Lípa Musica & Hudební festival L. van Beethovena v Tepličích

V oblasti kultury jsme se stali významnými partnery dvou hudebních festivalů, a to Mezinárodního hudebního festivalu Lípa Musica, kde jsme byli partnerem zahajovacího koncertu operní pěvkyně Magdalény Kožené, a Hudebního festivalu L. van Beethovena 2018 v Tepličích.

Spolupráce s Hospodářskou fakultou TUL

Na akademické půdě aktivně spolupracujeme s Hospodářskou fakultou Technické univerzity v Liberci. Jsme stálým členem vědecké rady děkana této fakulty. Tím oslovujeme potenciální uchazeče o angažmá v našich řadách. Rádi konzultujeme a následně zužitkujeme zajímavé nápady, které se objevují v diplomových pracích studentů. Náš individuální přístup k absolventům považujeme za oboustranně výhodný.

GRI Content Index

GRI Content Index je postaven na identifikaci klíčových oddělení organizace podle mezinárodních standardů GRI (Global Reporting Initiative), a to v základním rozsahu „core“. Ve zprávě uvedené údaje se týkají období od 1. 1. do 31. 12. 2018. Jedná se o první samostatný Nefinanční reporting pojišťovny Kooperativa.

Nefinanční reporting je založen na podrobné analýze interních a externích procesů, aktivit a monitoringu s přesahem do témat udržitelnosti a společenské odpovědnosti. Monitoring a vyhodnocení sledovaných dat mapují klíčové ukazatele udržitelnosti pro potřeby interního auditu a výkazu tohoto Nefinančního reportingu. Ty identifikují prostor k dalšímu rozvoji,

přípravě dalších opatření a jejich implementaci. Příkladem tohoto procesu je externí měření uhlíkové stopy monitorující celkový dopad našich aktivit na životní prostředí a identifikující silná i slabá místa našich současných procesů jakožto základ pro nová opatření reflektující dlouhodobou udržitelnost.

Vybrané aktivity a data jsou reportovány ve třech pilířích udržitelnosti:

- ▶ ekonomický,
- ▶ environmentální,
- ▶ sociální.

Abychom naše aktivity v oblasti společenské odpovědnosti a udržitelného rozvoje neustále rozvíjeli, uvítáme jakoukoliv zpětnou vazbu týkající se nefinančního reportingu i jakýkoliv dalších aktivit společenské odpovědnosti či udržitelnosti na e-mailovou adresu: odpovednafirma@koop.cz.

GRI Content Index a nefinanční data

GRI INDIKÁTOR	TEMATIKA	STRANA
Obecné indikátory		
Profil společnosti		
102-1	Jméno organizace.	Viz Výroční zpráva
102-2	Firmní aktivity, značky, produkty a služby.	Viz Výroční zpráva
102-3	Adresa sídla ředitelství společnosti.	Viz Výroční zpráva
102-4	Umístění provozů.	Viz Výroční zpráva
102-5	Vlastnictví a právní forma.	Viz Výroční zpráva
102-6	Obsluhované trhy.	Viz Výroční zpráva
102-7	Rozsah společnosti.	Viz Výroční zpráva
102-8	Informace o zaměstnancích.	Str. 12
102-9	Dodavatelský řetězec.	Viz Výroční zpráva
102-10	Významné změny v organizační struktuře či v dodavatelském řetězci.	Viz Výroční zpráva

102-11	Aplikace zásad předběžné opatrnosti.	Viz Výroční zpráva
102-12	Externí spolupráce.	Viz Výroční zpráva
102-13	Členství v asociacích a dalších sdruženích.	Viz Výroční zpráva
102-14	Vyjádření vrcholného představitele společnosti.	Viz Výroční zpráva
102-16	Hodnoty, principy, standardy, normy chování.	Viz Výroční zpráva
102-18	Struktura vedení společnosti.	Viz Výroční zpráva
102-29	Identifikace a řízení ekonomických, ekologických a sociálních dopadů.	Str. 8
Stakeholderi		
102-40	Přehled zapojených stakeholderů.	Str. 5
102-42	Identifikace a výběr stakeholderů.	Str. 5
102-43	Přístup k zapojení stakeholderů.	Str. 5
102-44	Klíčová témata a obavy stakeholderů.	Str. 5
Profil zprávy		
102-45	Všechny entity zahrnuté v konsolidovaných účetních závěrkách.	Viz Výroční zpráva
102-46	Definování obsahu reportu a tematických hranic.	Str. 24
102-47	Seznam významných témat.	Str. 6
102-48	Nově uvedené informace oproti předchozímu roku.	–
102-49	Změny ve vykazování.	–
102-50	Vykazovací období.	–
102-51	Datum vydání poslední zprávy	Viz VIG CSR 2017
102-52	Vykazovací cyklus.	Str. 24
102-53	Kontaktní bod pro dotazy týkající se zprávy.	Str. 24
102-54	Nároky na vykazování v souladu s GRI.	Str. 24
102-55	GRI Content Index.	Str. 24–27
102-56	Výskyt externího ověření.	–
Manažerský přístup		
103-1	Vysvětlení tématu a jeho ohraničení.	Str. 3
103-2	Manažerský přístup a jeho komponenty.	Str. 3
103-3	Zhodnocení manažerského přístupu.	Str. 30–31
Ekonomická kritéria		
201-1	Přímá vytvořená a distribuovaná ekonomická hodnota.	Viz Výroční zpráva
201-2	Finanční důsledky a další rizika i možné příležitosti pro aktivity společnosti vyplývající v důsledku klimatických změn.	Str. 16–18
203-2	Významné nepřímé hospodářské dopady, včetně rozsahu.	Str. 9
204-1	Podíl výdajů na místní obyvatele ve významných provozních lokalitách.	–

205-2	Komunikace a školení o protikorupčních politikách a procesech.	100 % zaměstnanců
205-3	Počet a povaha potvrzených korupčních incidentů a opatření přijatá v reakci na případy korupce.	0 incidentů
206-1	Celkový počet právních zákroků v případech protikonkurenčního chování a monopolních praktik.	0 zákroků
Environmentální kritéria		
301-1	Spotřeba materiálů podle hmotnosti a objemu.	Str. 16–18
302-1	Spotřeba energie v rámci společnosti.	Str. 16–18
303-5	Spotřeba vody.	Str. 16–18
305-1	Přímé emise skleníkových plynů (Scope 1).	Str. 16–18
305-2	Nepřímé emise skleníkových plynů – energie (Scope 2).	Str. 16–18
305-3	Nepřímé emise skleníkových plynů – ostatní (Scope 3).	Str. 16–18
305-4	Intenzita emisí skleníkových plynů.	Str. 16–18
305-5	Snížování emisí skleníkových plynů.	Str. 16–18
306-2	Typy odpadu a způsoby jeho likvidace.	Str. 16–18
FSSS	Emise skleníkových plynů vyplývajících ze služebních cest jménem společnosti.	Str. 16–18
307-1	Peněžní hodnota a počet významnějších pokut a celkový počet nepeněžních sankcí za neplnění ekologické legislativy a předpisů.	0
308-2	Významné skutečné a potenciální negativní dopady na životní prostředí v rámci dodavatelského řetězce a přijatá opatření.	Str. 16–18
Sociální kritéria		
401-1	Celkový počet nových zaměstnanců a míra obměny zaměstnanců.	Str. 13
401-2	Výhody poskytované zaměstnancům na plný pracovní úvazek, které nejsou poskytovány zaměstnancům na zkrácený pracovní úvazek či přechodný pracovní poměr.	Str. 12–15
401-3	Mateřská a rodičovská dovolená.	Str. 12–15
404-1	Průměrný počet hodin vzdělávání za rok na jednoho zaměstnance.	Str. 12
404-2	Programy pro zvyšování dovedností a změnu kvalifikace.	Str. 12
404-3	Podíl zaměstnanců absolvujících povinná školení.	100 %
405-1	Diverzita na úrovni řídicích orgánů a rozdělení zaměstnanců podle ukazatelů různorodosti.	Str. 13
405-2	Poměr základních platů a odměn mužů a žen.	–
406-1	Celkový počet případů diskriminace.	0
407-1	Provozy, u nichž by mohla být vážně ohrožena svoboda shromažďování nebo kolektivního vyjednávání.	0; zajištěno legislativou
408-1	Provozy a dodavatelé s významným rizikem dětské práce.	Dodavatelé pocházejí z rozvinutých zemí, kde je toto riziko minimální.

409-1	Provozy a dodavatelé s významným rizikem nucené nebo povinné práce.	Dodavatelé pocházejí z rozvinutých zemí, kde je toto riziko minimální.
413-2	Provozy s významnými skutečnými a potenciálními negativními dopady na místní komunity.	0
FSSS	Přístupová místa v málo obydlených či ekonomicky znevýhodněných oblastech.	300 poboček po celé ČR
FSSS	Iniciativy pro zlepšení přístupu k finančním službám pro znevýhodněné	Digitalizace, bezbariérový přístup, mobilita zaměstnanců, flexibilita produktů
414-1	Dodavatelé, kteří byli hodnoceni podle pracovněprávních (sociálních) kritérií.	Etický kodex Kooperativy
414-2	Významné reálné nebo potenciální negativní sociální dopady na místní komunity.	Žádné
417-1	Typy požadovaných informací o produktech a službách a procentuální podíl významných produktů a služeb, jichž se informace týkají.	–
418-1	Zdůvodněné stížnosti na porušení soukromí zákazníků a ztráty dat o zákaznících.	0
419-1	Významné pokuty a nepeněžní sankce za nedodržení zákonů a předpisů v socioekonomické oblasti.	0

Deklarace Kooperativy

Kooperativa je férová, silná a významná firma.

Chceme být ale víc než to.

**Chceme, aby náš otisk a vše, co děláme, bylo k okolí šetrné,
k lidem vstřícné, přátelské a empatické.**

**Chceme pomáhat a budeme se angažovat, protože věříme,
že to má cenu a že život může být lepší.**



Ing. Martin Diviš, MBA
Předseda představenstva



JUDr. Hana Machačová
Členka představenstva



Mag. Gerhard Lahner
Člen představenstva



Jiří Šýkora
Člen představenstva



Mgr. Filip Král
Člen představenstva



Ing. Tomáš Vaníček, MBA
Člen představenstva



Ing. Jaroslav Kulhánek
Člen představenstva

Kooperativa

Pro život, jaký je.

A pro svět, jaký by mohl být.

Závěrečné slovo Martina Laura

Témata solidarity, etiky, odpovědnosti nebo samozřejmost pomáhat druhým byly a jsou součástí DNA naší společnosti. I proto stojí za to vypracovat tento materiál – ucelenou zprávu o „nefinanční“ hodnotě Kooperativy. Výsledek našeho interního auditu a externího monitoringu aktivit odpovědnosti a udržitelnosti je pro nás zmapováním potenciálu našich dalších kroků a aktivit, stejně tak jako identifikací pro inovace, zlepšení, rozvoj, zefektivnění i konsolidaci.

Naše další kroky budou směřovat v duchu cílů udržitelnosti definovaných OSN, v souladu s hodnotami společnosti a naší firemní kulturou, a to v rozsahu deklarovaném Strategii odpovědného a udržitelného podnikání.

Za zcela zásadní a bezpodmínečně nutné považujeme rozvoj a spokojenost vlastních zaměstnanců, minimalizaci ekologické stopy, vyrovnávání příležitostí, podporu a rozvoj kultury i Nadace Kooperativy. Naším klíčovým cílem ale je také hlubší implementace témat odpovědnosti a udržitelnosti do našich produktů, interních procesů, do prevence a osvěty činnosti. To vše samozřejmě v souladu s právními a etickými normami České republiky a Evropské unie.

Plně si uvědomujeme svou celospolečenskou odpovědnost a míru dosahu našich aktivit na společnost, jejíž jsme součástí. Tuto roli, výzvu i zodpovědnost přijímáme s pokorou a odhodláním. Možná jsme teprve tak trochu na začátku cesty. Ale ta cesta je určitě správná.



Mgr. Martin Laur
ředitel Úseku právní a compliance & CSR manažer



2018

Informace o přípravě a realizaci Nefinančního reportingu

Na základě vypracovaného Nefinančního reportu za rok 2018 jsme identifikovali řadu podnětů pro zlepšování a prohlubování aktivit směřujících k udržitelnosti, efektivnosti a odpovědnosti našeho podnikání. Spolu s dotčenými útvary a v souladu s interními strategiemi, zejména Strategií udržitelného

a odpovědného podnikání (CSR), chceme nadále nejenom identifikovat tyto nedostatky, ale především jejich příčiny eliminovat či transformovat tam, kde je to vhodné. Odpovědné jednání považujeme za součást naší firemní kultury, právě proto považujeme takto identifikované aktivity za příležitosti pro neustálé zlepšování.

Obsahově je tento Report úzce propojen s Výroční zprávou za rok 2018, kterou doplňuje o vybrané údaje nefinanční povahy.

Zpráva o udržitelnosti Nefinančního reportu

Vypracování tohoto Reportu vytvořilo uhlíkovou stopu ve výši 0,492 t CO₂ e, která byla změřena společností CI2, o.p.s. K vypracování tohoto Nefinančního reportingu bylo využito:

jedno naražené koleno
13 dní týmové práce
450 km služebních cest, z čehož 75 % hromadnou dopravou
0 dopravních nehod
7 dní home office
8 ks dortů z lokálních provozů
18 protažení s overballem
34 šálků fair trade kávy

Nefinanční reporting Kooperativy 2018 získal ekologický štítek měření uhlíkové stopy, která byla následně offsetována a je tedy uhlíkově neutrální.





Pro život, jaký je

2018

© 2019 Kooperativa pojišťovna, a.s.,
Vienna Insurance Group
Všechna práva vyhrazena